

Rapport d'activités

innoviris.brussels 
empowering research

Table des matières

• Mot de la Direction	04
• Mission & Vision.....	06
• Notre équipe	08
• Chiffres clés.....	10
• Nos fiertés de 2014	14
• Soutien aux projets RDI dans les entreprises	22
• Soutien aux projets RDI dans les organismes de recherche	26
• Soutien aux projets RDI dans le secteur non-marchand.....	36
• Soutien aux projets RDI dans le cadre des programmes interrégionaux et internationaux.....	38
• Soutien à la guidance et au réseautage	42
• Promotion de la recherche.....	48
• Ils disent de nous.....	50
• Bilan et Compte de résultats	52
• Et demain ?	54

Envie d'en savoir plus ? Rendez-vous sur
www.discoverinnoviris.brussels

Chaussée de Charleroi 110 - 1060 Bruxelles
Tel. +32 2 600 50 36 - Fax +32 2 600 50 47



Magali Verdonck
Directrice Générale
Adjointe

Cette année, Innoviris a fêté ses 10 ans d'existence

Une année anniversaire qui a permis à l'Institut de faire le point afin de mettre sur pied une toute nouvelle stratégie répondant aux attentes, toujours en mouvance, du paysage de la RDI bruxelloise.

Notre image a été dépoussiérée grâce à la création d'un site Internet plus complet et d'une nouvelle identité graphique.

La galaxie devient notre symbole prédominant, signe des synergies pouvant se créer entre les différentes parties prenantes.

••••

Cette année symbolique marque donc le début d'une nouvelle ère

plus accessible, collaborative et pleine de nouveautés

Accessible

Pour tous nos clients : Aujourd'hui, nous mettons tout en œuvre afin de multiplier les rencontres avec nos clients, en organisant de plus en plus d'évènements notamment. Notre déménagement prévu début 2015, en un lieu plus central de Bruxelles, facilitera également le partage, les échanges et les collaborations.

Dans la même lignée, nos démarches administratives sont en cours de simplification. Le succès rencontré nous pousse à poursuivre ce chemin l'année prochaine, afin d'atteindre toujours plus d'efficacité.

Pour les chercheurs : Dans le cadre de notre action Anticipate, par exemple, nous souhaitons offrir une visibilité maximale aux résultats des recherches effectuées par les chercheurs que nous finançons, en les rendant accessibles à un plus large public.

Pour les entreprises : Afin de répondre au mieux aux réalités du monde de l'entrepreneuriat, il est désormais possible d'introduire une demande de financement tout au long de l'année.

Collaborative

Convaincues que l'union fait la force, les collaborations font partie intégrante de notre fonctionnement, cela nous permet d'évoluer sans cesse.

À l'international, nous collaborons à de nombreux programmes européens. Dans un périmètre plus proche, nous participons aux appels à projets lancés par nos homologues aussi bien en Flandre qu'en Wallonie.

Pleine de nouveautés

Au niveau de nos actions : Au cours de ces douze mois, deux nouvelles initiatives ont vu le jour : l'action Co-Create et la plateforme stratégique SecurIT.

La première, en lien avec notre volonté de nous adapter constamment au tissu bruxellois, a pour objectif de créer des « living labs ». Le citoyen, en tant qu'utilisateur final, devient de ce fait un acteur à part entière dans l'écosystème innovant. Via cette action, aussi bien des entreprises, que des universités ou encore le secteur non-marchand peuvent collaborer à ces projets. Le thème de cette année est l'alimentation durable.

La seconde, issue de notre action Bridge 2014, est centrée sur la sécurisation des données. Cette plateforme stratégique permet une collaboration des centres de recherche autour d'un thème à haut potentiel de valorisation à Bruxelles. De plus, elle apporte des réponses aux défis qui sont au cœur de l'actualité.

Au niveau de notre structure : L'évaluation de l'action publique est incontournable dans une société moderne et en évolution constante. C'est pourquoi une adaptation de notre structure a été réalisée en interne, avec l'intégration d'une nouvelle cellule de Politique & Monitoring. Celle-ci nous permet aujourd'hui d'évaluer et d'améliorer en profondeur, non seulement nos propres programmes, mais aussi la politique RDI bruxelloise en général.

Toutes ces nouveautés, poursuivent un but commun qui rejoint directement notre mission première : transformer la ville de Bruxelles en une ville portée par la connaissance et prête à toucher les étoiles.

Mission & Vision

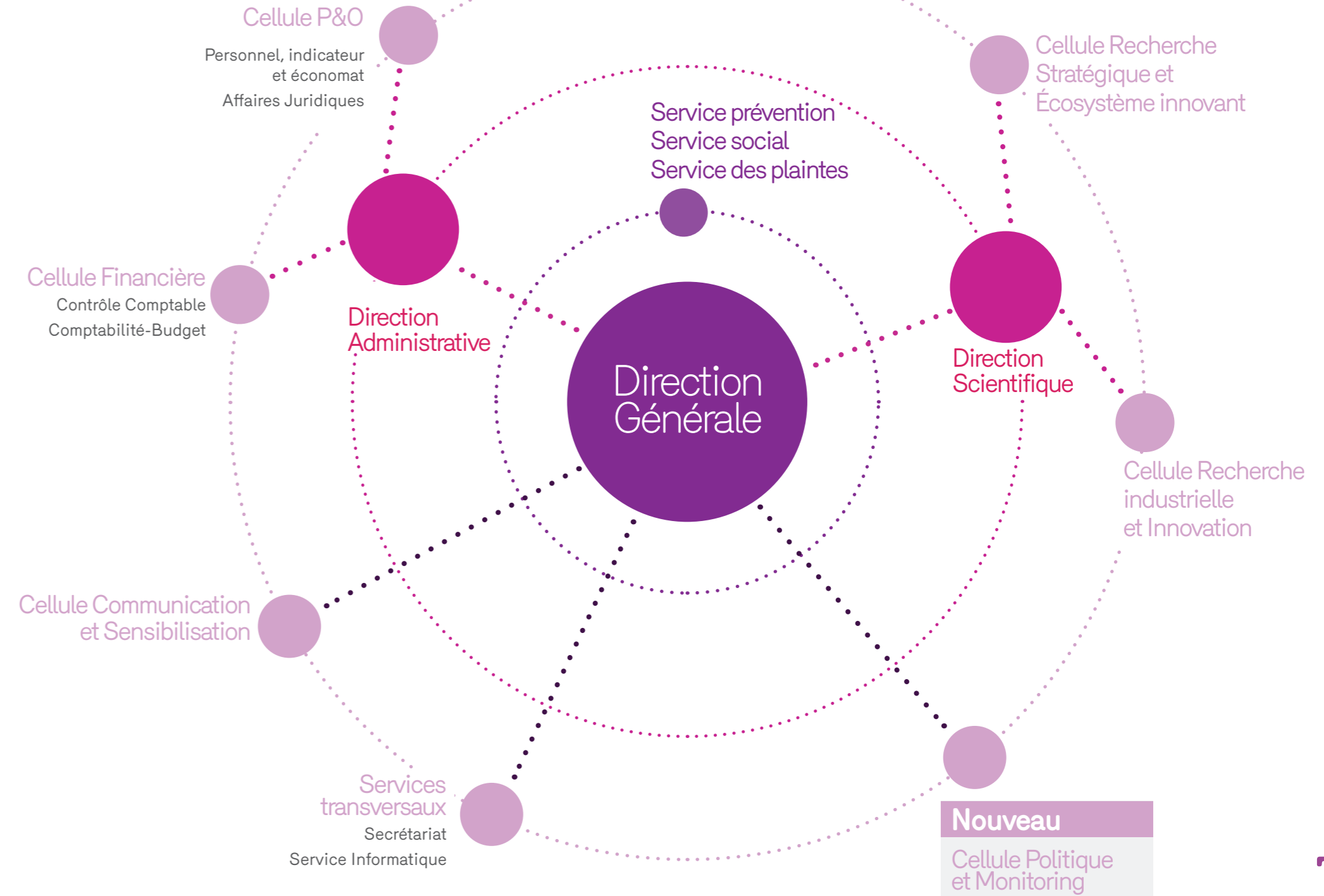
Innoviris est l'Institut bruxellois pour l'encouragement de la recherche scientifique et de l'innovation

Notre Mission

Soutenir et stimuler la recherche, le développement et l'innovation à et pour Bruxelles à travers le financement de projets novateurs menés par des entreprises, des organismes de recherche et par le secteur non marchand.

Notre Vision

Une Région de Bruxelles-Capitale compétitive, innovante et portée par la connaissance.



Notre équipe



Katrien Mondt
+ Director General



Magali Verdonck
+ Deputy Director General



Valérie Goret
+ Administrative Director



Belinda Berasaluce
+ Budgetary Correspondant
out . 31/12



Beata Bibrowska
+ International Projects Advisor



François Billen
+ Financial Advisor



Lydia D'Hauwers
+ Executive Assistant



Jonathan Duplicy
+ Scientific Advisor
in . 16/06



Martin Ercicum
+ Scientific Advisor
out . 30/11



Oky Grosdent
+ Team Leader
Personnel and Organization Team



Aline Grosfils
+ Scientific Advisor



Sandra Guillaume
+ Financial Auditor



Christophe Christiaens
+ Policy Advisor



Omer Celis
+ Administrative Assistant



Nicolas De Matteis
+ Team Leader
Financial Services Team
in . 01/05



Esther Hollander
+ Accountant



Xavier Hulhoven
+ Scientific Advisor



Michaël Lamot
+ Team Leader
Industrial Research Team



Jérémy Levin
+ Team Leader
Strategic Research Team



Stijn Maas
+ Scientific Advisor



Catherine Moné
+ Legal Advisor



Sarah Odjo
+ Administrative Assistant
out . 31/03



Mélanie Ooghe
+ Scientific Assistant



Chiara Palazzo
+ IT Technician
in . 01/07



Bernard Lanneau
+ Legal Assistant



Montserrat Pascual Roca
+ Administrative Assistant



Mathilde Reumaux
+ International Projects Advisor



Michaël Rodrigues
+ Administrative Assistant
in . 01/08



Muriel Seret
+ Scientific Assistant



Sebastian Serrano
+ Scientific Advisor



Kim Van Aken
+ Scientific Advisor
in . 01/07



Jenny Vandenbranden
+ Policy Advisor



Anne Van Looveren
+ Communication Advisor



Nicolas Vautrin
+ Scientific Advisor



Leontine Verherbruggen
+ Financial Auditor

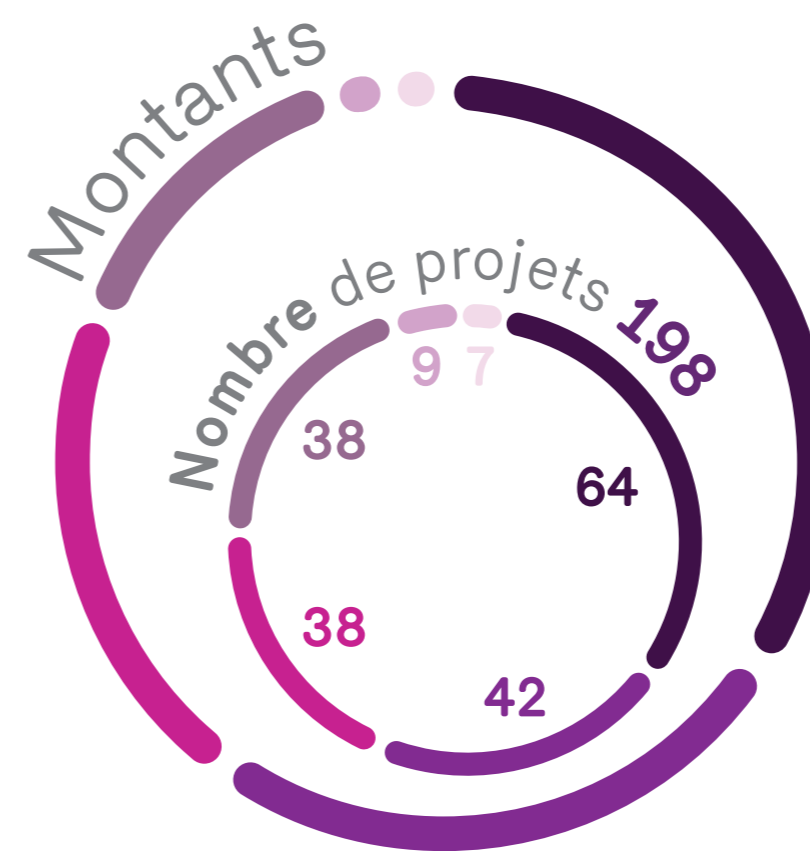


Julie Verstraeten
+ Scientific Advisor



Ariane Wautelet
+ Policy Advisor
in . 01/09

Chiffres clés



Subsides octroyés

Montants

11.291.499 €	RDI dans les entreprises
8.412.085 €	RDI dans les organismes de recherche dossiers à finalité économique
7.185.973 €	RDI dans les organismes de recherche dossiers à finalité non-économique
4.601.555 €	Guidance & réseautage
737.394 €	Promotion de la recherche
701.661 €	RDI dans les secteurs non-marchand
32.930.167 €	Total

283 nouvelles demandes

298 dossiers en cours

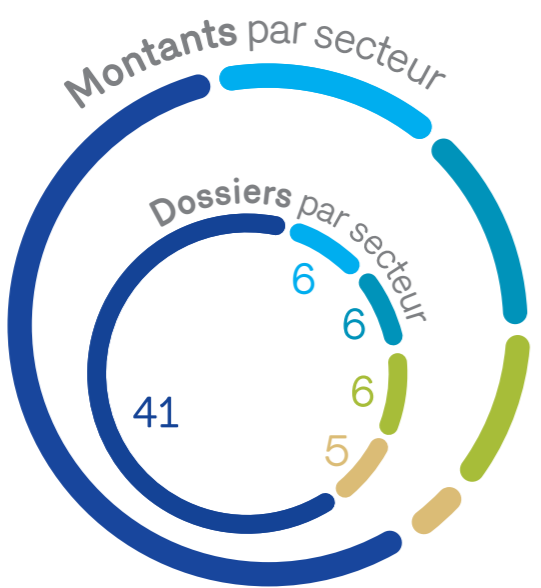
441 emplois financés

198 subsides octroyés

581 dossiers traités

32,70 Mio€ engagés

RDI Entreprises



Montants par secteur

6.474.252 €	TIC
1.805.380 €	Médical / Biotechnologies
1.589.543 €	Fabrications mécaniques / métalliques
1.230.013 €	Chimie
192.311 €	Environnement / Energie / Transport
11.291.499 €	

701.661 €

RDI Non Marchand

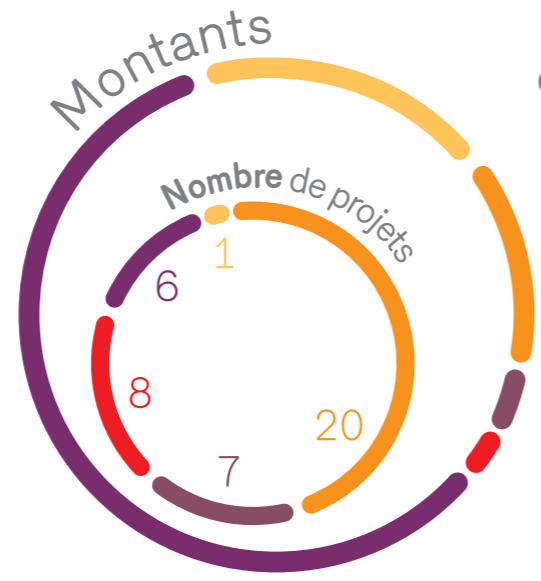
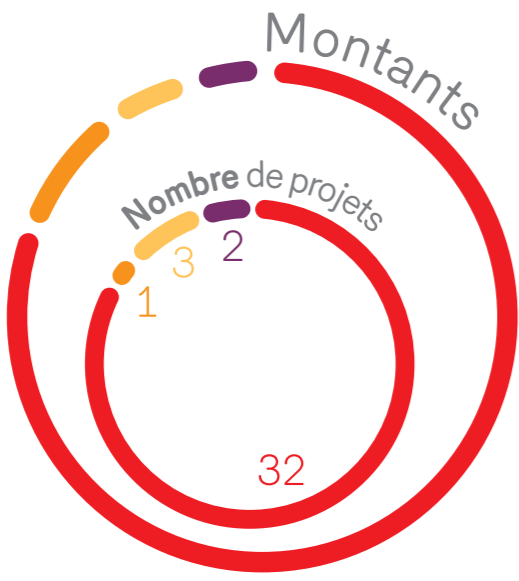
Appel à projets Innovative Brussels Care

RDI Organismes de recherche

Finalité non économique

Montants

Anticipate	5.823.323 €
Programmes régionaux	649.652 €
Urban Europe	398.210 €
Attract	314.788 €
	7.185.973 €

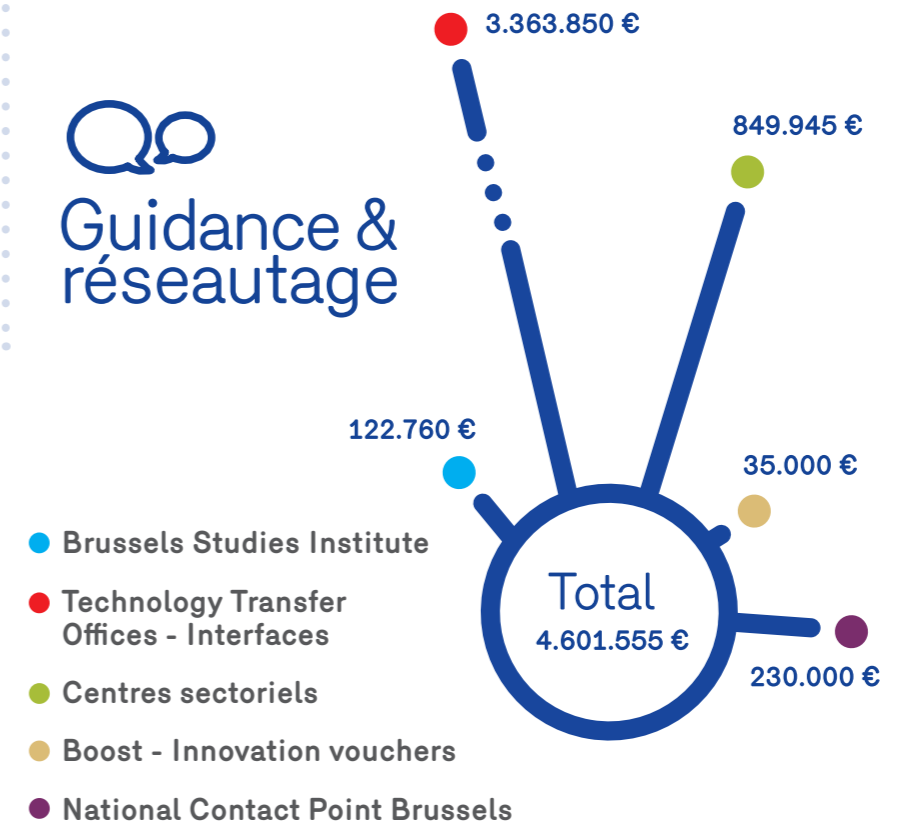


Finalité économique

Montants

4.988.852 €	Bridge
1.601.796 €	Launch
1.144.394 €	Doctiris
386.913 €	WB-Green
290.130 €	Connect
8.412.085 €	

Guidance & réseautage



Promotion



Nos fiertés de 2014

Innoviris a lancé de nouveaux appels et a choisi de nouvelles thématiques. Au niveau bruxellois mais également en collaboration avec nos partenaires wallons, flamands et européens.

Programmes bruxellois

SECURIT

INNOVIRIS STRATEGIC PLATFORM

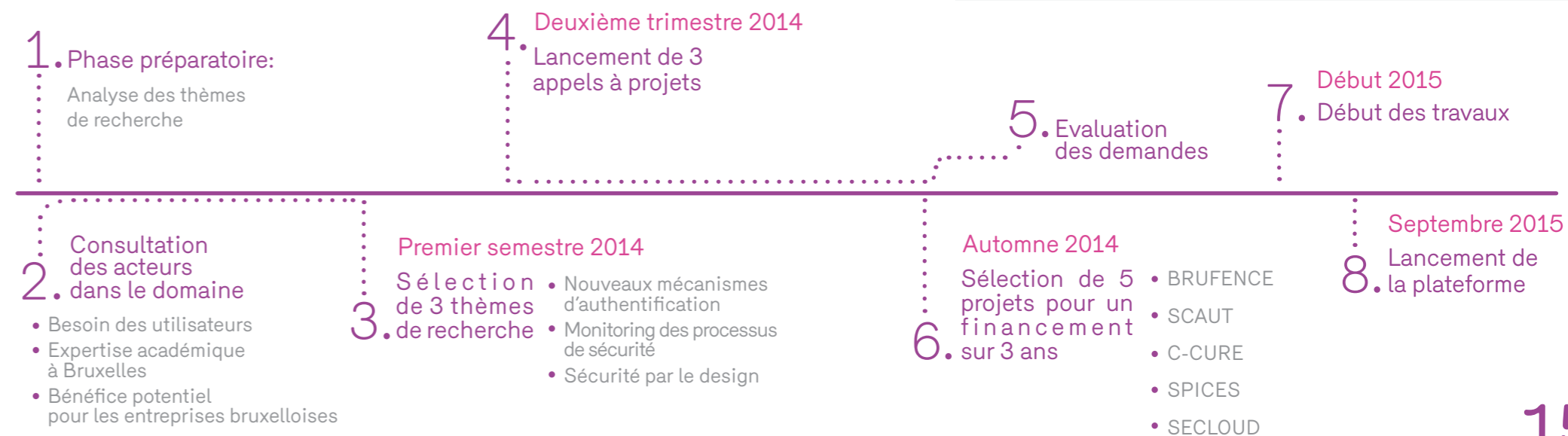
Pour sa **cinquième** édition, l'action **Bridge** aborde une problématique au cœur de l'actualité : **la sécurité de l'information**.

5 projets ont été sélectionnés: **BRUFENCE - SPICES - SCAUT - C-CURE - SECLUD**.

Ils recevront au total **> 3.000.000 €** de subsides pour une durée de **3 ans**.

La croissance exponentielle de la quantité d'information échangée dans le cadre de nouveaux services et applications s'accompagne d'une plus grande exposition à des attaques malveillantes.

Sécuriser les infrastructures ICT s'avère donc crucial pour les citoyens, les entreprises et les institutions publiques.





rise

INNOVATIVE STARTERS

Organisé pour la **quatrième année consécutive**, le prix **Rise** qui soutient le développement des jeunes entreprises à haut potentiel technologique de la Région de Bruxelles-Capitale présentant les meilleurs plans stratégiques d'innovation (PSI) a remporté un franc succès.

En présence de Fadila Laanan, Secrétaire d'Etat de la Région de Bruxelles-Capitale en charge de la Recherche Scientifique, le prix a été octroyé à **3 entreprises** qui se sont démarquées par la qualité et l'ambition de leur plan stratégique d'innovation.

Ils recevront au total **près de 1.500.000 €** pour la réalisation de leurs PSI **pour une durée de 3 ans**.



co-create

LIVING LABS

Pour des systèmes d'alimentation durable

Au travers de sa nouvelle action **Co-create**, Innoviris souhaite un rapprochement entre la population bruxelloise, le secteur de la RDI et le monde de l'entreprise.

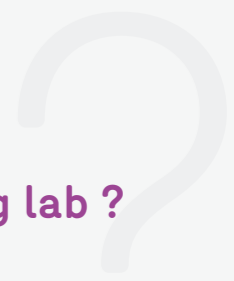
La **première édition** de cette action sera consacrée au développement de systèmes d'alimentation durable à Bruxelles. Cet appel s'adresse :

- aux entreprises
- aux associations sans but lucratif
- aux organismes de recherche bruxellois

Ils devront participer à des projets de recherche appliquée et d'innovation qui s'intégreront dans une dynamique de co-création. Les utilisateurs finaux seront leurs partenaires.

L'appel à projets se déroule en deux phases :

- Un premier appel à expression d'intérêts s'est clôturé le 1er décembre 2014
- Les dossiers complets devront être soumis pour le 30 mars 2015



Qu'est-ce qu'un living lab ?

- un laboratoire vivant
- il teste et développe les produits et les services soit dans des environnements réels, soit dans des environnements qui reproduisent les contextes de vie des utilisateurs
- il n'est donc pas un environnement contrôlé et fermé, mais un système ouvert sur le monde

Plus-value pour Bruxelles :

- répondre aux enjeux sociaux-économiques bruxellois
- créer la chaîne de valeur la plus locale possible
→ développement d'emplois locaux
- permettre un accès aisé, surtout pour les populations défavorisées, à une alimentation fraîche et de qualité
- développement de l'agriculture urbaine
→ amélioration de la qualité de vie
- sécurisation des ressources alimentaires bruxelloises

Programmes interrégionaux



Programme de recherche ICON

De nombreuses entreprises de média et de logiciels sont établies à Bruxelles.

Cette ville joue un rôle important dans ces deux secteurs et le programme **ICON** se focalise là-dessus.

Pour mettre en place ce programme, Innoviris collabore avec iMinds.

Cela permet à des entreprises bruxelloises d'obtenir un soutien R&D pour leur participation à des projets ICON.

Qu'est-ce qu'iMinds ?

- un centre de recherche stratégique
- il soutient des entreprises et des organisations dans un ou plusieurs des 6 marchés suivants: ICT, Media, Health, Energy, Smart Cities et Manufacturing
- il s'appuie sur l'expertise de plus de 860 chercheurs venant de 5 universités flamandes
- il transforme le savoir-faire numérique en de véritables produits et services
- il soutient des start-up pour le lancement de leurs idées sur le marché

WB MOVE

En 2014, la Région de Bruxelles-Capitale a décidé de participer au programme WB Move lancé dans le domaine de la mobilité et du transport dans un contexte de développement durable.

L'appel à projets s'adresse aux universités et hautes écoles des deux Régions ainsi qu'aux centres de recherche agréés et organismes publics de recherche wallons.

Le parrainage des projets est ouvert aux entreprises et institutions wallonnes et bruxelloises.

La Région de Bruxelles-Capitale participera, dans la mesure des budgets disponibles, au co-financement de projets impliquant des équipes de recherche et des parrains industriels bruxellois.

Programmes européens



Horizon 2020 est un programme de soutien à la RDI pour la période 2014-2020.

Il est doté d'un budget total d'environ 80 milliards d'euros pour 7 ans.

Dans le cadre de ce programme, la Commission Européenne, les Etats Membres et les représentants des industries européennes du secteur ont lancé le partenariat public-privé ECSEL.

Ce programme est issu de la fusion de 3 initiatives :

- ARTEMIS
- ENIAC
- EPoSS

Pour la période 2014-2020, les montants investis par ces trois catégories d'acteurs dans les projets développés devraient atteindre environ 5 milliards d'euros.

Lors du premier appel à projets, 12 projets ont été sélectionnés. 3 d'entre eux contiennent 5 acteurs bruxellois dont 4 financés par Innoviris.

Ces projets seront financés sur le budget 2015.

Le renouvellement des programmes européens a également entraîné le renouvellement d'Eurostars et d'ITEA.



Le programme Ambient Assisted Living (AAL) a pour objectif de développer et de mettre en œuvre des solutions innovantes reposant sur des technologies de l'information et de la communication au profit de personnes âgées et de leurs soignants.

Innoviris a rejoint cette initiative en 2014 en participant à l'appel à projets Care for the Future.

Suite à l'évaluation au niveau international, 3 projets incluant 4 bénéficiaires bruxellois seront financés à partir de 2015.

ERA-NET COFUND Smart Cities and Communities

En 2014, Innoviris a rejoint un nouveau programme européen ERA-NET COFUND – Smart cities and communities.

Il a pour objectif de financer des projets RDI européens dans le domaine du développement urbain intégré. Ceux-ci viseront l'optimisation de l'utilisation des ressources.

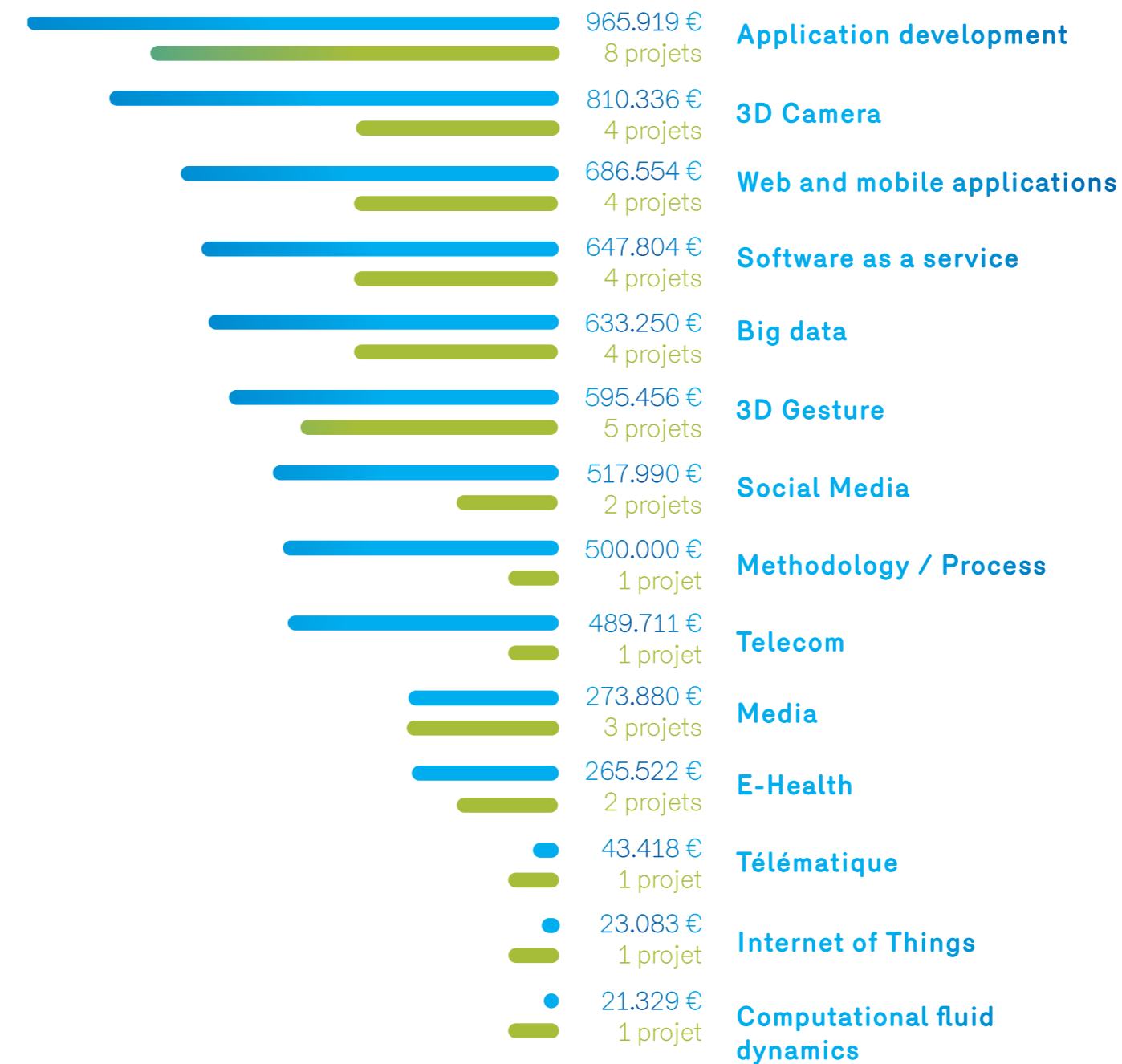
Comment ?

- en intégrant des technologies dans les domaines suivants : l'énergie, la mobilité et l'ICT
- en développant et en utilisant de nouveaux business modèles et de nouvelles méthodologies en matière de gouvernance urbaine
- en ciblant explicitement la cohésion sociale, l'amélioration de la qualité de vie et la durabilité

Soutien aux projets RDI dans les entreprises

Innoviris a financé de nombreux projets grâce à différents programmes d'aide. Ceux-ci sont adaptés à l'image diversifiée du réseau d'entreprises implantées à Bruxelles.

✦ Montant de l'aide (€) ✦ Nombre de projets



6.474.252 € Technologie de l'information et de la communication

Le secteur bruxellois est majoritairement composé de PME actives dans le domaine des nouvelles technologies de l'information et de la communication. Les TIC restent donc un domaine phare de la RDI à Bruxelles.

En 2014, 41 projets de ce secteur ont bénéficié d'une aide chez Innoviris.



1.805.380 € Médical / Biotechnologies

Le tissu bruxellois en science médicale et biotechnologie se caractérise par une diversité et une excellence technologique.

Cette diversité place ce secteur à la croisée de nombreuses disciplines et constitue une opportunité de développement pour les PME bruxelloises dans des domaines tels que l'e-health, les dispositifs médicaux, l'imagerie, la chimie, la santé public ou le social.

En 2014, Innoviris a financé 6 projets dans le secteur médical et des biotechnologies.



1.230.013 € Chimie

Historiquement un secteur phare de la Région grâce à la présence de gros acteurs tels que Solvay. La tendance du secteur à recourir à l'open innovation devrait favoriser dans les prochaines années l'émergence d'un tissu de petits acteurs issus du monde académique.

La Région devra être attentive à soutenir cet écosystème prometteur.

En 2014, Innoviris a financé 6 projets dans le secteur de la chimie.



1.589.543 € Fabrications mécaniques et métalliques

Jusqu'à présent peu développé dans la Région, le tissu bruxellois principalement composé d'un acteur de grande taille actif dans le domaine de l'aéronautique se développe aujourd'hui et voit l'émergence de nouvelles entreprises.

En 2014, Innoviris a financé 6 projets dans le secteur des fabrications mécaniques et métalliques.



192.311 € Environnement, Energie, Transport

L'évolution de ce secteur est fortement marquée par la logique du développement durable.

Depuis plusieurs années, l'Europe met l'accent sur cette thématique dans ses programmes.

Cette année, Innoviris a principalement favorisé la participation d'entreprises bruxelloises au montage de projets collaboratifs européens dans des domaines tels que la logistique ou l'efficacité énergétique.

En 2014, Innoviris a financé 5 projets dans les secteurs de l'environnement, de l'énergie et du transport.



Soutien aux projets RDI dans les organismes de recherche

Innoviris, via 5 programmes bruxellois, a proposé un financement aux organismes de recherche aussi bien pour des projets à finalité économique que non-économique.



L'action **Bridge** vise à soutenir des projets dans lesquels un accent particulier est mis sur les débouchés en termes d'applications industrielles pour les entreprises bruxelloises.

Il s'agit de projets de recherche académique, dans des domaines prioritaires pour Bruxelles, pour lesquels une valorisation économique est envisageable à court ou moyen terme.

Ces projets permettent une collaboration étroite entre un consortium de deux ou plusieurs unités de recherche d'un côté et de représentants du secteur industriel de l'autre.



Pour sa **cinquième**
édition, l'action a pour thème la
sécurité de l'information

Programmes d'impulsion

En tant que précurseurs, les programmes d'impulsion ont pour but de renforcer le potentiel technologique de Bruxelles aussi bien à la source qu'au sein des entreprises.

L'action était concentrée sur trois secteurs prioritaires (TIC, Sciences de la vie et Environnement) et ciblait des projets avec une valorisation à moyen terme.

En 2010, une initiative plus appropriée, **Bridge**, a été mise en place mais en 2014 un projet a encore été financé dans la continuité du programme d'impulsion **Life Science**.

Appel Bridge 2014

Sécurité de
l'information

5 projets
seront financés
pour un montant de **3.000.000 €**

3 thématiques différentes :

- Nouveaux mécanismes d'authentification
- Data mining pour le monitoring des processus de sécurité
- Sécurité par le design

Le début des travaux pour les projets retenus aura lieu début 2015.

Une **plateforme web** regroupant les différents projets sera mise en ligne en 2015.

Appel Bridge 2013

E-health

9 projets
financés en 2013
pour un montant de **8.118.334 €**

4 thématiques différentes :

- Biobanques
- Imagerie médicale
- Patient centric e-health
- Interopérabilité des systèmes

Au cours de l'année 2014, **les fondations** (équipes, supports technologiques, accords de collaboration) ont été posées et les premiers travaux de recherche ont été entamés.

Appel Bridge 2012

Eco-construction

11 projets
financés en 2012
pour un montant de **4.170.000 €**

2 objectifs principaux :

- Répondre aux besoins prioritaires des acteurs actifs dans la construction durable
- Proposer des solutions techniques afin de stimuler la rénovation des logements

Fin 2014, les résultats obtenus ont été présentés devant un jury d'experts qui a décidé de continuer à financer les 8 projets avec le meilleur potentiel de valorisation.

Une plateforme web « **Brussels Sustainable Research Platform** » a été créée.

Appel Bridge 2011

Life Sciences

2 projets
financés en 2011
pour un montant de **3.079.470 €**

Nanolris : plateforme d'expertise en toxicologie des nanomatériaux

ClinicoBru : plateforme de recherche clinique commune aux 3 hôpitaux universitaires bruxellois

Les deux projets retenus en 2011 ClinicoBru et Nanolris ont finalisé leur deuxième année fin 2013.

Le projet **ClinicoBru** s'est prolongé en 2014 et un plan de valorisation effective des résultats a été mis sur pied.



launch

BRUSSELS SPIN-OUT

Launch soutient la création de nouvelles entreprises en Région de Bruxelles-Capitale afin de valoriser économiquement des résultats issus de la recherche scientifique.

Il permet le financement de projets dont les objectifs sont :

- d'étudier les conditions d'exploitation industrielle et commerciale des résultats obtenus en vue de la création d'une nouvelle activité économique en Région de Bruxelles-Capitale.
- de finaliser la mise au point d'un produit, procédé ou service, innovant basé sur des résultats acquis au cours de recherches préalables.



Les bénéficiaires visés par cette action sont soit des universités ou hautes écoles soit des entreprises ou centres de recherche.

3 nouveaux projets ont été financés en 2014

4 projets ayant débuté en 2012 ont été reconduits

1 projet ayant débuté en 2011 a été reconduit



doctiris

UNIVERSITY & INDUSTRY

Doctiris a pour objectif d'encourager des partenariats entre le secteur académique et industriel de la Région.

A travers un appel à projets, le programme vise à financer des projets de thèse de doctorat en recherche appliquée réalisés en collaboration avec un partenaire industriel.



Pour l'édition 2014, 12 demandes ont été enregistrées.

Une série de 5 jurys, composés au total de 18 experts, issus de plusieurs institutions du pays ont mené le processus de sélection.

4 projets ont été retenus

3 des 4 projets sélectionnés en 2012 ont été renouvelés pour une deuxième et dernière phase de deux ans

A travers le programme **Anticipate**, Innoviris soutient des projets exécutés par des chercheurs académiques belges ou étrangers travaillant à Bruxelles.

Ceux-ci ont une vision prospective dans les domaines considérés comme essentiels par la Région bruxelloise.

Les projets doivent contribuer au développement et au renforcement des connaissances sur la complexité urbaine bruxelloise.

/

23
nouveaux
projets
ont pu bénéficier d'un
financement en **2014**

9
projets
financés
en **2012**
ont été reconduits pour
une nouvelle période d'**1** ou **2** ans

Thématiques 2014	Santé mentale, bien-être et précarité à Bruxelles	Ecologie urbaine et industrielle en RBC	Impact de la 6ème Réforme de l'Etat sur les politiques de la RBC	Mobilité à Bruxelles	Les relations entre la RBC et la zone métropolitaine ou son hinterland	Les industries créatives et culturelles à Bruxelles
Projets	5	4	1	2	8	3
Montant de l'aide	735.448 €	552.753 €	94.426 €	235.894 €	2.204.720,4€	888.653 €

Thématiques 2012	Solutions innovantes pour une meilleure prévention de la santé en RBC	Mobilité sociale	Volontariat, bien-être au travail et indicateurs régionaux de bien-être
Projets	4	2	3
Montant de l'aide	439.469 €	305.910 €	366.050 €



L'objectif d'Attract est d'encourager des chercheurs à mener leurs activités de recherche à Bruxelles.

Un chercheur ayant l'intention de s'installer à Bruxelles, peut bénéficier de soutien pour un projet RDI à travers un financement dans une université ou une haute-école d'accueil.

Tant les chercheurs belges expatriés que les chercheurs étrangers sont les cibles de cette action.



L'appel à projets de 2014 a été reporté en 2015.

11
projet
financé
en 2011 a été reconduit

Programmes régionaux

Des projets axés sur des thèmes émergents avec une perspective de valorisation à moyen terme et des projets d'intérêt général présentant une composante régionale peuvent être financés grâce aux programmes régionaux.

3 projets régionaux ont été financés en **2014**.

Innoviris finance également différents acteurs qui facilitent les transferts de technologies, les rapprochements et autres formes de collaborations scientifiques.



Soutien aux projets RDI dans le secteur non-marchand

Innoviris a participé à un programme de Living Lab lancé par la Région flamande, afin de préparer une action dédiée à la co-création.



Le vieillissement de la population est un défi important tant pour la Région de Bruxelles-Capitale que pour la Région flamande.

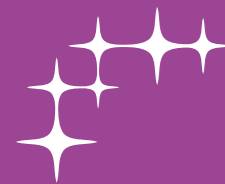
En réponse à ce défi, l'IWT a lancé à l'initiative du gouvernement flamand le programme **Proeftuin Zorginnovatie Ruimte Vlaanderen**.

Innoviris, en collaboration avec l'IWT, a ouvert l'appel à projets **Innovative Brussels Care** afin de permettre aux entreprises bruxelloises d'y participer également.



22
projets
introduits
en 2013
ont reçu un financement
en 2014

- **Meetmove : développement et évaluation de programmes d'activités physiques adaptés**
276.607 €
- **Inspirerend & innovatief wonen & werken**
425.054 €



Soutien aux projets RDI dans le cadre des programmes interrégionaux et internationaux

Innoviris a participé à des programmes interrégionaux et européens, afin d'augmenter la compétitivité et l'internationalisation de ses bénéficiaires.



Innoviris octroie un financement aux PME et organismes de recherche bruxellois préparant un projet européen de RDI. Plus exactement, elle finance les entités bruxelloises montant un projet associant une ou plusieurs entités européennes dans le but d'obtenir un financement ou une reconnaissance de la part d'un organisme européen ou supranational.

Le projet à monter peut relever de la recherche scientifique, du développement expérimental ou de l'innovation.

/
10 En 2014,
10 projets industriels et
20 projets universitaires
ont pu bénéficier de cette aide pour un
montant total de 467.501 €





Programmes internationaux



Les clusters **EUREKA** sont des initiatives industrielles et intergouvernementales associant certains pays européens à des clusters d'entreprises.

Une à deux fois par an, des appels à projets sont lancés par le programme pour répondre à la roadmap industrielle guidant l'action du Cluster.

Ces 8 initiatives concernent les secteurs suivants : ICT, eau, énergie à faible consommation de carbone, communication du futur, manufacture et métallurgie.

En 2014, Innoviris a accordé des financements à des **entreprises bruxelloises** pour **6 projets** s'inscrivant dans les clusters **ITEA 2** et **CATRENE** pour un **montant total de 1.460.315€**



La programmation conjointe **Urban Europe** a pour objectif d'aider les villes européennes à relever les nombreux défis auxquels elles sont confrontées: changements climatiques, congestion des réseaux de transport, gestion de l'énergie, parc immobilier vieillissant, flux migratoires, etc.

Urban Europe est un programme entre les Etats Membres et la Commission européenne.

En juin 2013, les agences de financement des pays partenaires, y compris Innoviris, ont organisé l'appel à projets européens dont les **deux thématiques** étaient :

- Governance of urban complexity
- Urban vulnerability, adaptability and resilience

A la suite de l'évaluation internationale, le projet **E4Share** pour lequel l'ULB est partenaire et le projet **Incubators of Public Spaces** pour lequel la KU Leuven est partenaire ont été financés par Innoviris en 2014 pour un **montant total de 398.210 €**



Eurostars est un programme développé par un ensemble de 33 Etats européens et périphériques dans le cadre du réseau EUREKA et en collaboration avec la Commission européenne.

Ce programme a pour but de fournir aux PME, ayant des activités de recherche et développement, un instrument de soutien spécialement adapté à leurs besoins pour renforcer leur compétitivité sur les marchés européens et internationaux.

En 2014, les **2 premiers appels** du programme Eurostars 2 ont été lancés, se clôturant respectivement en mars et septembre.

299 En mars, **299** projets ont été introduits, **70** ont été financés.

Au sein de ce classement, le projet **CASSIUS** contenant un partenaire bruxellois a été financé.

353 En septembre, **353** projets ont été introduits, **90** ont été financés dont un incluant un bruxellois mais qui sera financé sur le budget 2015.



Programme interrégional

En 2013, les appels à proposition **WB Green** et **WB Health** ont été lancés par la Région wallonne respectivement dans les domaines du développement durable et de la santé.

Ces appels visaient à soutenir financièrement des projets collaboratifs entre institutions de recherche de la Wallonie et de Bruxelles dans des thématiques d'intérêt pour les deux Régions.

Dans le cadre de l'appel à projet **WB Green**,

un projet de l'ULB a été financé en 2014 pour un **montant de 386.913 €**





Soutien à la guidance et au réseautage

Innoviris a mis en place l'action Boost, financé des centres sectoriels, des interfaces ainsi que des acteurs du réseautage, afin de faciliter des collaborations scientifiques.



boost

INNOVATION VOUCHERS

L'action **Boost** est dédiée aux petites entreprises bruxelloises.

Elle leur permet d'accéder rapidement et à faible coût, aux compétences d'un centre de recherche afin d'y faire valider une idée innovante ou réaliser une expertise ponctuelle en soutien à un projet innovant.

Pour une première période d'un an, Innoviris a financé 5 centres-prestataires pour un montant de 195.000 €.

Fin 2014, une nouvelle collaboration entre Innoviris et **MAD Brussels** a été mise en place.

Une enveloppe de 35.000 € a été accordée au centre de la mode et du design afin d'élargir les services disponibles au secteur du design industriel.

/



Les entreprises du secteur de la construction peuvent bénéficier de l'aide du CSTC pour encadrer leur innovation au travers de trois missions de base : recherche scientifique et technique, innovation et développement, soutien et conseil.



En 2014, le CSTC a bénéficié d'un budget moyen de 400.000 €

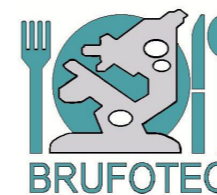


Sirris est le centre collectif de l'industrie technologique.

Sa mission est d'aider les entreprises de l'idée au produit fini, à la réalisation concrète d'innovations technologiques, afin de renforcer leur position concurrentielle de manière durable.



En 2014, Sirris a bénéficié d'un budget moyen de 600.000 €



Brufotec est une asbl dont le rôle est d'aider les entreprises bruxelloises actives dans le secteur alimentaire à la mise en place et au suivi des normes en matière de sécurité et d'hygiène alimentaire.



En 2014, Brufotec a bénéficié d'un budget moyen de 500.000 €

Centres sectoriels

Dans le cadre du soutien sectoriel, la Région finance des centres spécialisés chargés d'accompagner et de guider les entreprises bruxelloises.



Les Points de Contact Nationaux (NCP) sont des experts nommés par les autorités nationales ou régionales. Ils sont officiellement reconnus par la Commission européenne afin de fournir des services de soutien hautement professionnels relatifs aux financements accordés par l'Union européenne pour la recherche et l'innovation.



A Bruxelles, les services de la NCP sont centralisés chez Impulse.

› **Innoviris a financé le plan d'action 2015 de la NCP pour un montant de 230.000 €**



Le Brussels Studies Institute (BSI) est une structure émanant d'une convention de collaboration entre les trois universités bruxelloises: l'ULB, la VUB et l'UCL.

Le BSI agit comme plateforme de contact et de coordination des recherches universitaires à Bruxelles, un accent particulier est mis sur les sciences humaines.

Le BSI a également pour mission de contribuer au partage du savoir bruxellois tant avec les autorités publiques, qu'avec la société civile et tous les citoyens intéressés.



› **Innoviris a financé le plan d'action du BSI pour la période 2014-2016 pour un montant de 122.760 €**

Les interfaces ou bureaux de transfert de technologie ont pour mission de soutenir les activités de recherche scientifique, de faciliter la valorisation des résultats de la recherche, les collaborations entre les unités de recherche académique et leurs partenaires extérieurs en matière de RDI.



En 2014, Innoviris a financé les interfaces suivantes :



Bénéficiaires	Durée (mois)	Montant de l'aide
Indutec	24	806.900 €
V.U.B	24	735.680 €
U.C.L	24	690.250 €
U.L.B	24	1.131.020 €



Promotion de la recherche

Innoviris soutient la promotion de la recherche en finançant des projets propres ainsi que l'ASBL Research In Brussels.

Innoviris finance des actions de sensibilisation aux sciences touchant 3 cibles différentes: les jeunes, le grand public et les acteurs de la RDI.

Financement des actions de sensibilisation
447.394 €



Dans les ASBL

170.000 €



Dans l'enseignement: écoles, hautes écoles, universités

147.394 €



Dans des organismes divers ciblant le grand public

130.000 €

Innoviris finance cette ASBL qui a pour objet la promotion de la science à travers des actions de sensibilisation mettant en avant les initiatives de la Région de Bruxelles-Capitale en matière de recherche scientifique et d'innovation.

Research In Brussels
290.000 €

Prix Atomia, Brussels Women for Science

Le Prix Atomia a pour objectif de promouvoir la place des femmes dans la recherche scientifique et l'innovation en Région bruxelloise. Il valorise le parcours remarquable de femmes scientifiques et vise à susciter des vocations scientifiques auprès des jeunes filles bruxelloises.

Le 12 mars 2014, le prix a été attribué à Isabelle Ost et Vinciane Debaille pour la catégorie Junior, à Carine Van Lint pour la catégorie Senior. Quant à Els Witte, elle a reçu un prix d'honneur pour l'ensemble de sa carrière. Les lauréates ont reçu chacune un prix d'une valeur de 10.000€.

« Ils disent de nous »



Guillaume Wegria
Fondateur - Fytekko

« Développer un nouveau produit, même à haut potentiel, n'est pas facile. Pour Fytekko, start-up de 3 personnes, cela aurait été impossible sans le soutien d'Innoviris.

Lauréat du prix **Rise 2014**, nous avons à présent les moyens de nous concentrer sur la finalisation de la R&D et le démarrage de la commercialisation d'un nouveau produit biostimulant.

En continuant à innover de la sorte, nous visons à créer une valeur ajoutée concrète et plusieurs emplois en biotechnologie au sein de la Région de Bruxelles-Capitale d'ici 2020. »



Alexis Valenzuela Espinoza
Chercheur & Entrepreneur - PreSSUB Zebra Academy

« Grâce au programme **Launch**, le financement de notre projet PreSSUB m'a permis d'évoluer d'un point de vue personnel et professionnel. Notre projet a pu se réaliser et notre groupe de recherche s'est étendu.

Celui-ci a d'ailleurs attrapé le virus de la recherche entrepreneuriale et aujourd'hui, grâce à Innoviris, notre ambition est de créer de nombreux projets encourageant la valorisation sociale. »



Gautier Krings
Head of Engineering - Real Impact Analytics

« Innoviris soutient Real Impact Analytics dans ses projets de développement de solutions analytiques pour opérateurs télécom depuis 3 ans.

Au travers de ses projets **Shape et du prix Rise** remporté en 2014, Innoviris nous apporte un soutien financier mais également un regard critique qui nous aide à avancer.

Nous avons également pu nous développer rapidement en passant de 20 à 100 employés en 3 ans. Nous avons établi notre centre de R&D à Bruxelles, en gardant la société entre les mains de jeunes entrepreneurs bruxellois. »

Bilan & Compte de résultats

Bilan

ACTIF	(k€)	PASSIF	(k€)
Actifs immobilisés	103	Bénéfice reporté	34.827
Immobilisations incorporelles	4	Dettes à un an au plus	7.984
Immobilisations corporelles	98		
Immobilisations financières	1		
Actifs circulants	42.708		
Créances à plus d'un an	6.436		
Créances à un an au plus	36.090		
Valeurs disponibles	162		
Comptes de régularisation	20		
TOTAL	42.811	TOTAL	42.811

Compte de résultats

CHARGES	(k€)	PRODUITS	(k€)
Services et biens divers	903	Dotation de fonctionnement	3.502
Rémunérations, charges sociales et pensions	2.315	Dotation de subsides	33.773
Amortissements sur immobilisations	34	Remboursements trop perçus avances réc.	30
Réduction de valeur sur créance	151	Remboursements trop perçus dossiers	209
Financement de la Recherche	30.963	Produits d'exploitation divers	61
Charges financiers	2	Produit financier	33
Total des charges	34.368	Total des produits	37.608
Résultat de l'exercice	3.240		
TOTAL	37.608	TOTAL	37.608

Et demain ?

L'année 2015 sera marquée par un changement majeur pour Innoviris : notre déménagement vers le centre de Bruxelles où nous partagerons un bâtiment avec Impulse et Atrium. Ce lieu deviendra le point de contact pour toute personne souhaitant développer un projet à Bruxelles. Cela constituera un pas de plus vers la voie engagée en 2014.

L'année 2015 s'annonce toujours plus accessible, collaborative et pleine de nouveautés

Toujours plus accessible

En 2014, un entrepreneur ou un chercheur pouvait perdre jusqu'à une demi-journée, rien qu'en déplacement, afin d'obtenir de l'aide d'Impulse, Atrium et Innoviris.

En 2015, suite à notre déménagement, tout cela deviendra beaucoup plus simple : ces trois institutions seront situées à quelques mètres d'une station de métro, d'un arrêt de tram ou encore d'une station Villo.

Nos collaborateurs seront aussi plus présents sur le terrain ; ils iront à la rencontre de nos clients potentiels et participeront à davantage d'événements. Nos sessions d'information et nos comités de suivi seront, quant à eux, accessibles à tout un chacun.

A l'occasion de notre action Bridge 2014, ayant pour thème la sécurité de l'information, nous développerons une plateforme en ligne : les visiteurs pourront y consulter les résultats de recherche ainsi que les opportunités offertes par ce programme.

Toujours plus collaborative

En tant qu'Institut pour la Recherche et l'Innovation, être à la pointe est une de nos priorités. Nous cherchons en permanence des nouvelles manières de soutenir au mieux le secteur RDI en évolution constante. Une nouvelle ordonnance relative à Innoviris ainsi que le Plan Régional d'Innovation pour la période 2015-2019 constituent des instruments de travail importants dans notre processus d'amélioration continue.

En créant un maximum de synergies entre ces deux documents et grâce aux contributions de tous nos partenaires, nous pourrons, à l'avenir, tenir compte de manière plus flexible des besoins du paysage RDI.

Nous examinerons également, en 2015, comment nous pourrons financer des projets d'innovation sociale. Nous participerons à la Smart City Mobility Platform et renforcerons nos liens avec nos partenaires régionaux et (inter)nationaux.

Notre participation aux appels à projets lancés par nos collègues flamands et wallons, l'appel à projets intra-belge BEL-SME pour PME, ainsi que notre implication dans le programme européen FEDER sont prometteurs de beaux résultats en 2015.

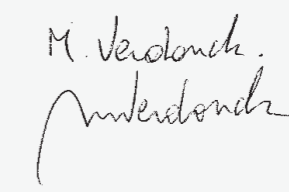
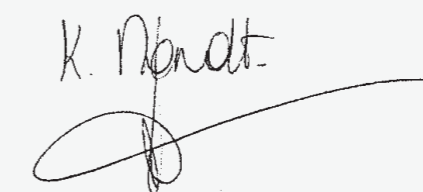
Toujours plus de nouveautés

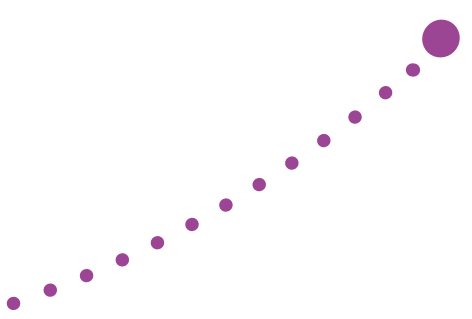
La nouvelle formule adoptée pour le programme Connect en 2014 n'était qu'un début. Nous poursuivrons, l'an prochain, notre processus de simplification administrative : les procédures seront plus efficaces, les temps d'attente raccourcis et nos services deviendront plus conviviaux.

Au cours de ce processus, rien ne sera oublié. Même les actions de sensibilisation destinées aux jeunes et au grand public seront dépoussiérées. C'est ainsi que nous examinerons comment rendre plus efficace la collaboration entre l'asbl Research In Brussels et Innoviris.

Nous unirons nos forces et dégagerons plus de moyens pour la communication et la promotion des sciences.

En collaboration avec tous les acteurs de l'innovation bruxelloise, nous sommes prêts à relever toujours plus de défis ambitieux. Ensemble, investissons dans la science du futur.





innoviris.brussels 
empowering research

Chaussée de Charleroi 110 - 1060 Bruxelles
Tel. +32 2 600 50 36 - Fax +32 2 600 50 47