



# RAPPORT D'ACTIVITÉS 2015



Envie d'en savoir plus ? Rendez-vous sur  
**[www.discoverinnoviris.brussels](http://www.discoverinnoviris.brussels)**



Chaussée de Charleroi 110 - 1060 Bruxelles  
Tel. + 32 2 600 50 36 - Fax 32 (0)2 600 50 47

# Table des matières

Mot de la Direction .....	04
Mission & Vision .....	06
Notre équipe .....	08
Chiffres-clés .....	10
Nos fiertés de 2015 .....	14
Soutien aux projets RDI dans les entreprises .....	20
Soutien aux projets RDI dans les organismes de recherche .....	24
Soutien aux projets RDI dans le secteur non-marchand .....	36
Soutien aux projets RDI dans le cadre des programmes interrégionaux et européens .....	40
Soutien à la guidance et au réseautage .....	46
Promotion de la recherche .....	52
Ils disent de nous .....	54
Bilan et Compte de résultats .....	56
Un regard sur 2016 .....	58

Katrien Mondt  
Directrice Générale

Magali Verdonck  
Directrice  
Générale Adjointe



# 2015 Innoviris en pleine métamorphose

En 2014, les bases de la mue d'Innoviris ont été jetées. L'évolution vers une organisation accessible, moderne et proactive se poursuit en 2015.

L'augmentation annoncée de notre budget, à hauteur de 25 % pour 2016, constitue le moteur des changements fonctionnels et juridiques qui caractérisent 2015.



## Transformation

2015 a constitué une année de transition, une année pendant laquelle Innoviris a vécu une véritable métamorphose. Tant en ce qui concerne sa structure que ses actions, plusieurs pas ont été franchis, avec un accent particulier sur l'orientation client et l'élargissement du champ d'action.

Nos procédures ont été simplifiées et facilitées, des mécanismes de soutien à l'innovation sociale ont été ajoutés aux actions existantes, nous avons choisi de miser sur une approche davantage orientée résultats et avons approché de nouveaux secteurs tels que celui du design.



## Extension de nos missions

L'intégration fonctionnelle de l'ASBL Research in Brussels au sein d'Innoviris nous permet de concrétiser pleinement notre mission de sensibilisation aux sciences.

De plus, nous avons engagé 10 nouveaux collaborateurs pour une quarantaine en début d'année. Cela nous donne davantage de moyens pour devenir un acteur majeur du paysage de la RDI dans cette Région jeune et en mutation rapide.



## Modernisation de nos instruments de travail

En tant qu'Institut de la Recherche et de l'Innovation, nous sommes continuellement en quête de nouvelles manières de soutenir au mieux le secteur de la RDI en rapide évolution. Ce processus d'amélioration va de pair avec le développement de deux nouveaux instruments de travail : la nouvelle ordonnance et le Plan Régional d'Innovation.

En 2015, beaucoup d'énergie a été consacrée aux travaux préparatoires de ces deux documents jetant les bases des nouvelles initiatives qui nous permettront d'encore mieux répondre aux besoins du paysage de la RDI, et ce, conjointement avec les autres acteurs bruxellois et nationaux.



## Nos fiertés

En plus de nos actions récurrentes, de nouveaux projets passionnants ont complété notre portefeuille, notamment le lancement de la **plate-forme en ligne SecurIT** dans le cadre de l'action Bridge 2014. Cette plate-forme stratégique centrée sur la protection des données informatiques permet aux centres de recherche de collaborer entre eux dans des projets présentant un potentiel de valorisation à Bruxelles et offrant une réponse à des problèmes actuels pressants.

L'année dernière, nous avons également pris part à la préparation des **projets FEDER** cofinancés par la Région et l'Union européenne.

Sur les 14 projets dont Innoviris était partenaire et dont l'ambition est de renforcer la cohésion économique et sociale de la Région, 8 ont été sélectionnés par le gouvernement bruxellois. Un mécanisme de cofinancement a aussi été décliné au niveau interrégional par le biais du nouveau programme **BEL-SME** qui encourage financièrement les entreprises des différentes Régions à développer des projets conjoints.

Parmi les temps forts de l'année figurait également la remise de notre **RISE-award**, qui récompense trois jeunes entreprises ambitieuses (start-ups) pour leur plan stratégique d'innovation. Enfin, politiquement parlant, Innoviris a joué un rôle important dans le mouvement de rationalisation des aides économiques et ce en s'appuyant sur un rapprochement fonctionnel entre les membres du pôle Financement.



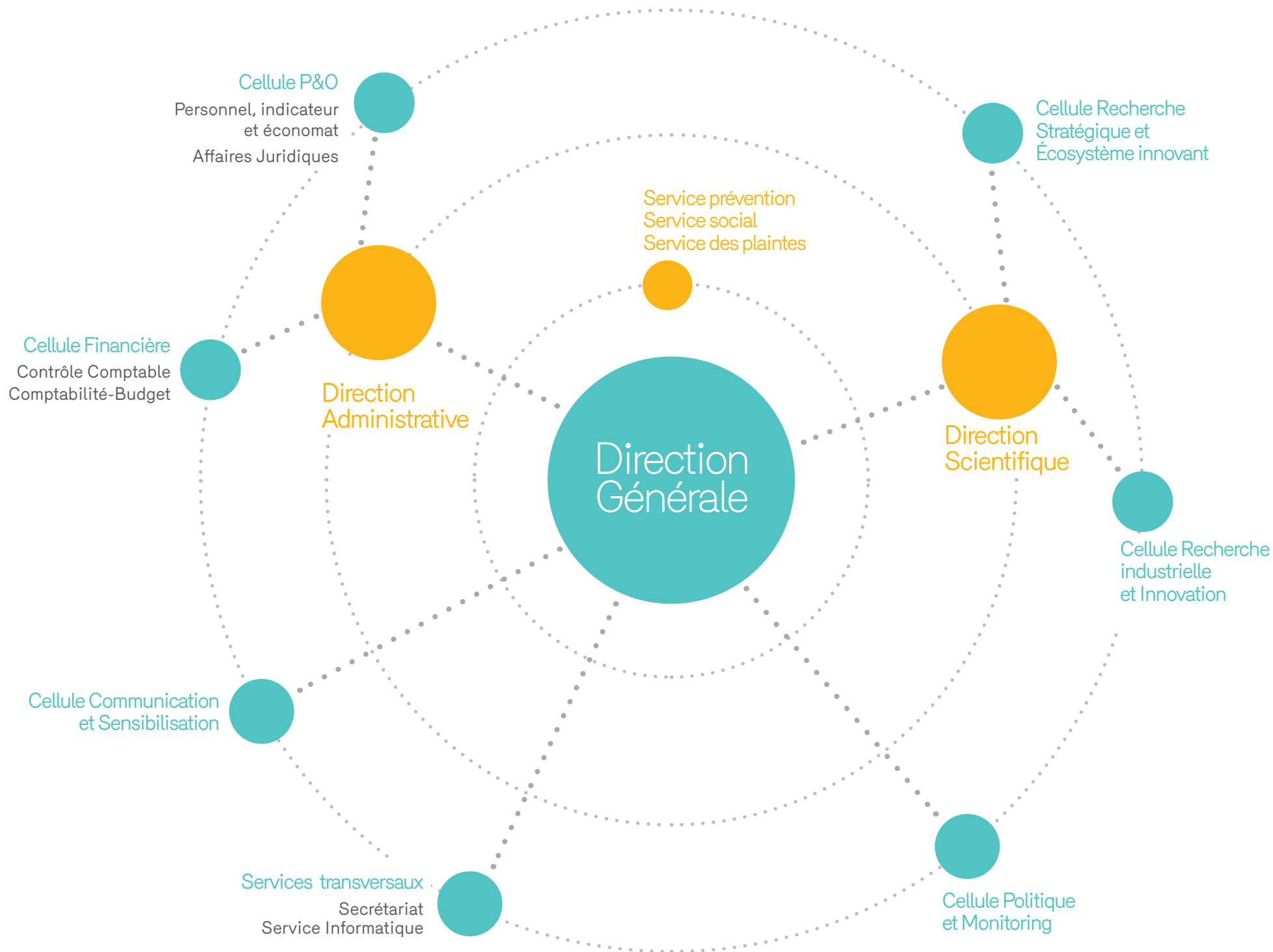
Innoviris est l'Institut bruxellois pour l'encouragement de la recherche scientifique et de l'innovation

#### Notre Mission

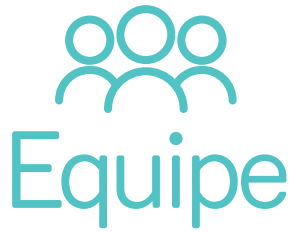
Soutenir et stimuler la recherche, le développement et l'innovation à et pour Bruxelles à travers le financement de projets novateurs menés par des entreprises, des organismes de recherche et le secteur non marchand.

#### Notre Vision

Une Région de Bruxelles-Capitale compétitive, innovante et portée par la connaissance.







Katrien Mondt  
+ Director General



Magali Verdonck  
+ Deputy Director General



Valérie Goret  
+ Administrative Director



Michaël Mertens  
+ Scientific Director  
**in . février**



Beata Bibrowska  
+ International Projects Advisor



François Billen  
+ Financial Advisor



Jean-Pierre Blacks  
+ Logistics Officer  
**in . février**



Ada Casalini  
+ Logistics Assistant  
**in . février**



Omer Celis  
+ Administrative Assistant



Evy Ceuleers  
+ Team Leader Communication  
& Sensibilisation Team  
**in . septembre**



Christophe Christiaens  
+ Policy Advisor  
**out . août**



Lydia D'Hauwers  
+ Executive Assistant



Carmen De Coster  
+ Scientific Assistant  
**in . août**



Nicolas De Matteis  
+ Team Leader  
Financial Services Team



Jonathan Duplicy  
+ Scientific Advisor



Oky Grosdent  
+ Team Leader  
Personnel and  
Organization Team



Aline Grosfils  
+ Scientific Advisor



Sandra Guillaume  
+ Financial Auditor



Esther Hollander  
+ Accountant



Xavier Hulhoven  
+ Scientific Advisor



Suzana Koelet  
+ Scientific Advisor  
**in . décembre**



Michaël Lamot  
+ IT Manager



Bernard Lanneau  
+ Legal Assistant





Dina Laurino  
+ Secretariat Assistant  
**in . mars**



Jérémy Levin  
+ Team Leader  
Strategic Research Team



Damien Littré  
+ Scientific Advisor  
**in . février**



Stijn Maas  
+ Scientific Advisor



Catherine Moné  
+ Legal Advisor



Mélanie Ooghe  
+ Scientific Assistant



Chiara Palazzo  
+ IT Technician



Mathilde Reumaux  
+ International Projects Advisor



Montserrat Pascual Roca  
+ Science Communication  
Officer



Michaël Rodrigues  
+ Administrative Assistant



Sebastien Rush  
+ Event Officer  
**in . février**



Sonia Saddoud  
+ Budgetary Correspondant  
Assistant  
**in . mars**



Alessandra Scarpuzza  
+ Communication Advisor  
**in . février**



Muriel Seret  
+ Scientific Assistant



Sebastian Serrano  
+ Scientific Advisor



Rene Theys  
+ Facility Officer  
**in . février**



Rafael Valenzuela Espinoza  
+ HR Assistant  
**in . juin**



Anne Van Looveren  
+ Communication Advisor



Kim Van Aken  
+ Scientific Advisor  
**détaché depuis mai**



Jenny Vandenbranden  
+ Policy Advisor  
**out . janvier**



Nicolas Vautrin  
+ Team Leader  
Industrial Research  
and Innovation Team



Leontine Verherbruggen  
+ Financial Auditor



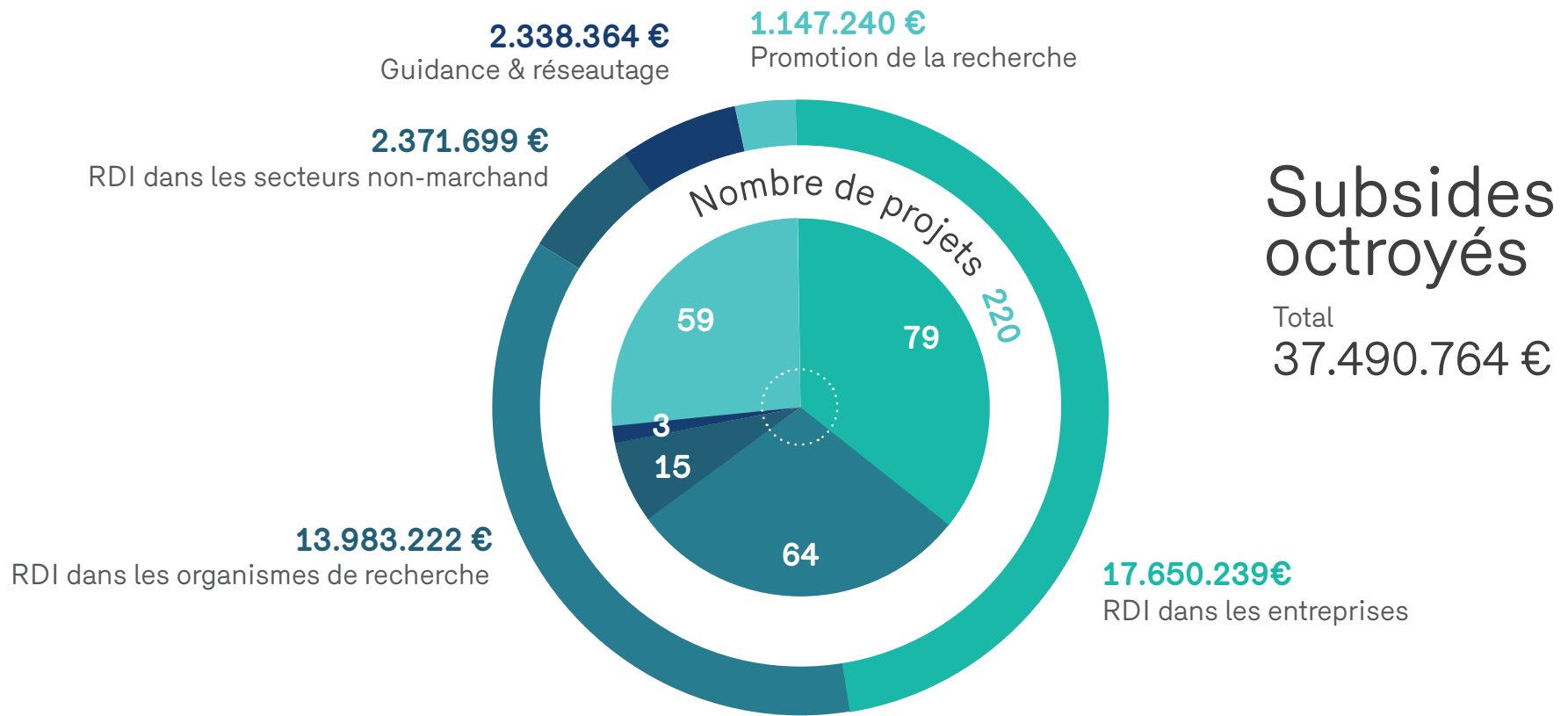
Julie Verstraeten  
+ Scientific Advisor



Ariane Wautelet  
+ Policy Advisor



# CHIFFRES CLÉS



subsidés octroyés  
**220**

nouvelles demandes  
**334**

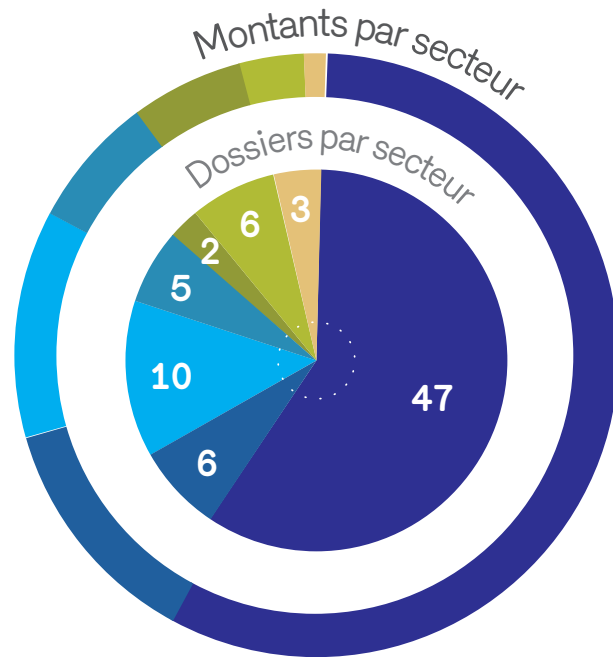
dossiers en cours  
**359**

emplois financés  
**453**

dossiers traités  
**693**

**37,47**  
Mio€ engagés

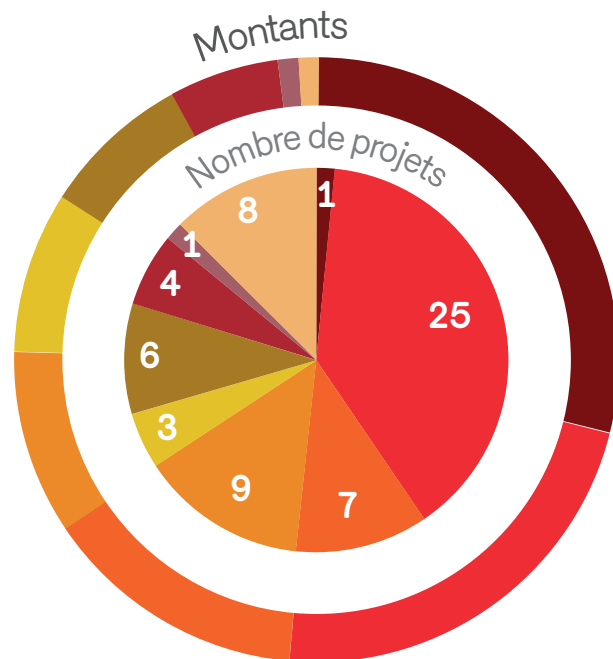
  
RDI  
Entreprises



Montants par secteur

<b>10.293.845 €</b>	TIC
<b>2.118.747 €</b>	Chimie
<b>2.085.246 €</b>	Environnement / Energie / Transport
<b>1.228.657 €</b>	Fabrications mécaniques / métalliques
<b>1.063.860 €</b>	Médical / Biotechnologies
<b>647.939 €</b>	Alimentation
<b>211.945 €</b>	Robotique
.....	
<b>17.650.239 €</b>	Total

  
RDI  
Organismes  
de recherche

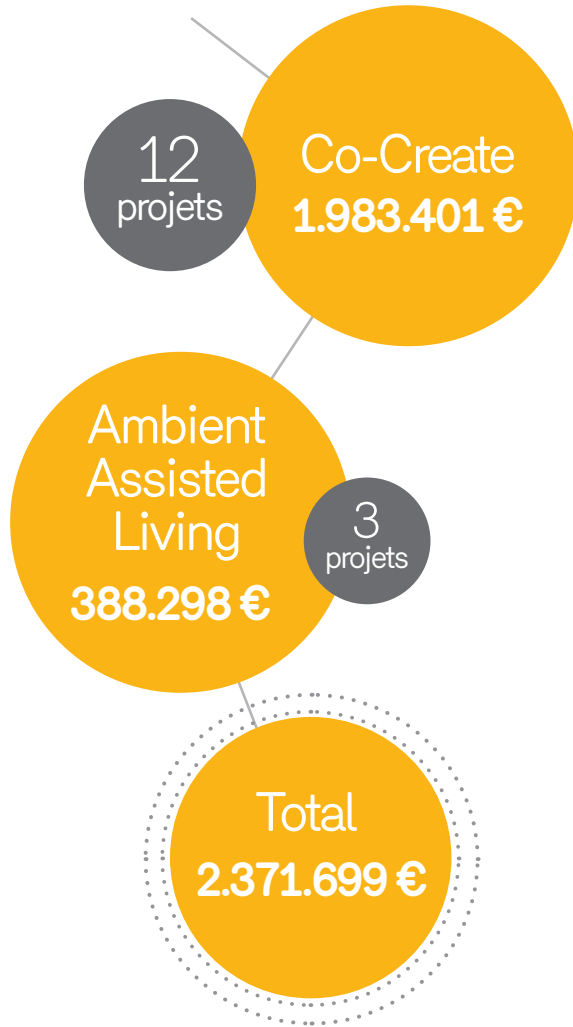


Montants par action

<b>4.025.057 €</b>	Bridge
<b>3.200.208 €</b>	Anticipate
<b>1.962.005 €</b>	Co-Create
<b>1.377.897 €</b>	Doctiris
<b>1.205.559 €</b>	Attract
<b>1.116.929 €</b>	Launch
<b>807.304 €</b>	Programmes régionaux
<b>153.675 €</b>	Ambient Assisted Living
<b>134.588 €</b>	Connect
.....	
<b>13.983.222 €</b>	Total



## RDI Non Marchand



## Guidance & réseautage



## Promotion





# NOS FIERTÉS DE 2015

Innoviris a lancé de nouveaux appels, choisi de nouvelles thématiques,  
renforcé ses collaborations ainsi que ses moyens financiers.





## Pour plus d'autonomie énergétique

L'action **Bridge** vise à soutenir à travers des « Plateformes stratégiques » des projets dans lesquels un accent particulier est mis sur les débouchés en termes d'applications industrielles pour les entreprises bruxelloises. Il s'agit de projets de recherches collaboratifs et multidisciplinaires s'inscrivant dans des **domaines prioritaires pour la Région Bruxelles-Capitale** et pour lesquels une valorisation économique dans la Région est envisageable à court ou moyen terme.

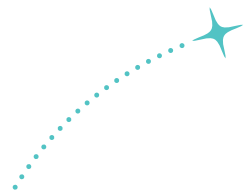
Pour sa sixième édition, l'action Bridge a pour thème **l'autonomie au niveau énergétique**.

Pour préparer la plateforme, Innoviris a réalisé diverses consultations d'acteurs sectoriels et académiques bruxellois en vue de sélectionner les thèmes de recherche les plus pertinents pour la Région en se basant sur:

- l'expertise disponible au niveau académique
- le potentiel bénéfique que les entreprises, associations et institutions bruxelloises pourraient retirer des résultats de recherche

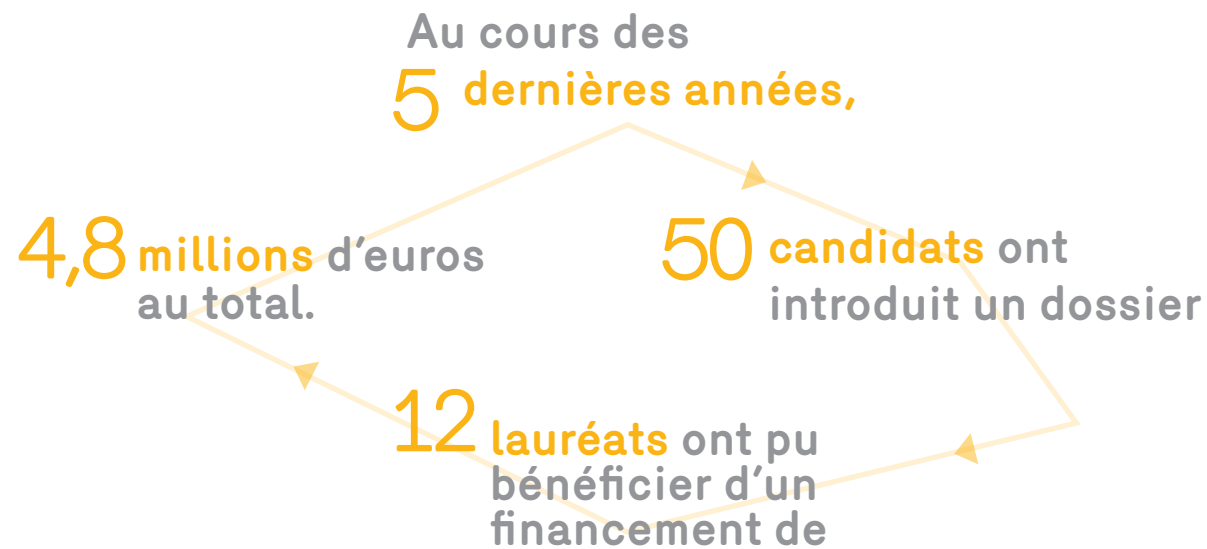
Le thème spécifique de recherche retenu cette année est le suivant:

**ENERGY HARVESTING, STORAGE AND MANAGEMENT AT DEVICE AND MICRO-GRID LEVELS**



## Notre prix Rise a soufflé sa 5ème bougie !

Ce programme vise à soutenir financièrement et à mettre en lumière les jeunes entreprises bruxelloises les plus innovantes de l'année.



Cette année encore, le programme a permis de sélectionner trois lauréats ayant une réelle fibre entrepreneuriale. Ils se sont démarqués par leur force de proposition, leur créativité et leur motivation. **Woorank, Amia Systems et Productize** reçoivent chacune un subside de près de 500.000€ afin de mener à bien leur Plan Stratégique d'Innovation.

## Rise, à l'écoute des start-ups

Le prix Rise – Innovative Starters a été créé en vue d'encourager l'innovation au sein des **jeunes entreprises à haut potentiel technologique** de la Région.

Innoviris est parti du constat de base suivant : les start-ups technologiques font face à des coûts de mise en route opérationnelle généralement élevés, et la commercialisation des solutions est de ce fait différée dans le temps; cela crée un déficit de financement d'autant plus important pour les entreprises ayant un besoin crucial en R&D dès leur démarrage.



**12**  
Lauréats

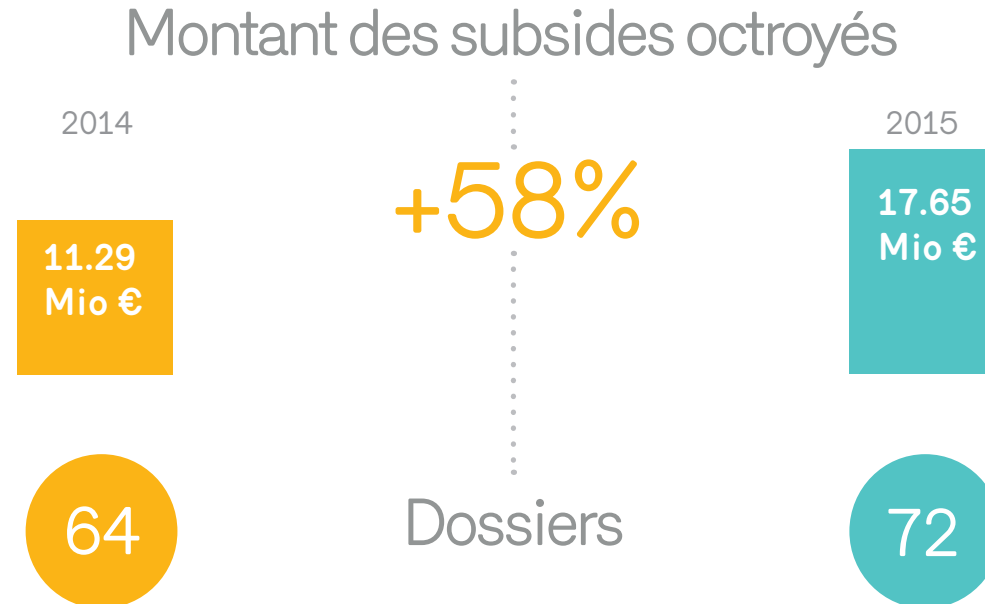
 **50**  
projets  
soumis  
en 5 ans



© Produweb

## Explosion des demandes de subsides par les entreprises

Cette année, notre cellule Recherche industrielle et Innovation a connu une belle croissance aussi bien en nombre de dossiers traités qu'en termes de budget.



### Une année fructueuse grâce à :

- Des projets et des analyses de haut niveau.
- Des programmes européens qui représentent 21% du portefeuille RDI
- De nombreuses collaborations : 34% des dossiers sont collaboratifs dont 2/3 de consortiums belges ou bruxellois
- Une réorientation des projets à potentiel : les projets à potentiel ont été réorientés vers d'autres types d'aide ou ont eu l'opportunité d'améliorer leur proposition.

## De belles collaborations

Innoviris met tout en œuvre afin de renforcer ses liens avec les partenaires interrégionaux et européens. Deux nouvelles collaborations, mises en place cette année, sont de beaux exemples du travail réalisé.

### BEL – SME

Le programme **BEL-SME** est un instrument qui encourage l'élaboration de projets conjoints de R&D entre les entreprises belges de différentes Régions.

Il trouve son origine dans une demande de différents Ministres régionaux de la Recherche Scientifique de **créer des synergies et de promouvoir la collaboration intra-belge**.

Les trois institutions de financement de la recherche se sont donc concertées afin de transmettre un signal clair aux PME belges en encourageant la collaboration entre les entreprises issues de régions belges différentes.



**ECSEL** est cofinancé par l'Union Européenne et les agences nationales de financement pour soutenir la RDI dans le domaine des composants et systèmes électroniques.

Ce programme a pour vocation la création d'une masse critique dans ce secteur pour **renforcer l'excellence européenne** et la compétitivité de nos entreprises sur le marché mondial de l'électronique.





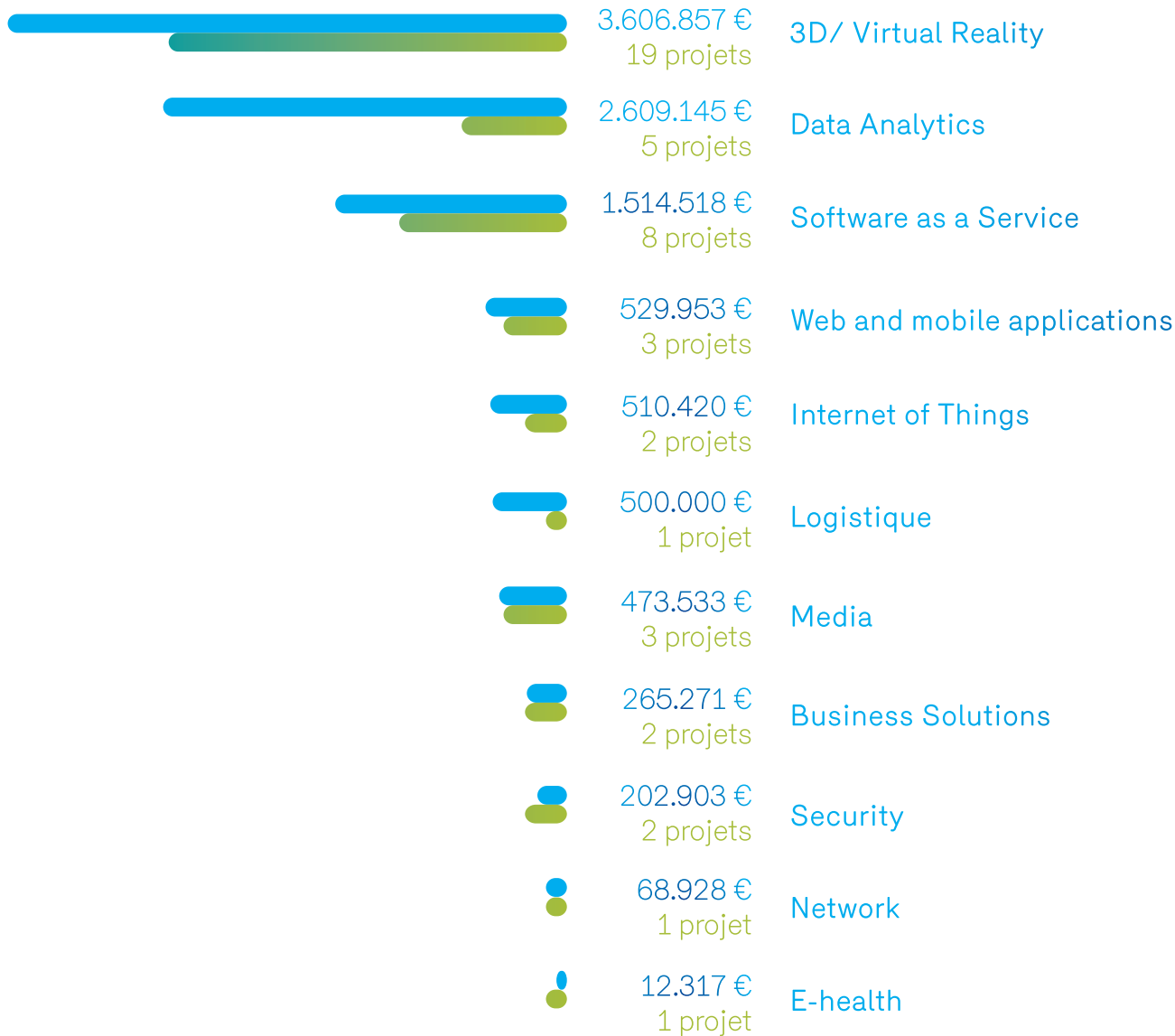
# SOUTIEN AUX PROJETS RDI DANS LES ENTREPRISES



Innoviris a financé de nombreux projets grâce à différents programmes d'aide. Ceux-ci sont adaptés à l'image diversifiée du réseau d'entreprises implantées à Bruxelles.



✦ Montant de l'aide (€) ✦ Nombre de projets



10.293.845 €

## Technologie de l'information et de la communication

Le secteur bruxellois est majoritairement composé de PME actives dans le domaine des nouvelles technologies de l'information et de la communication. Les TIC restent donc un domaine phare de la RDI à Bruxelles.

**En 2015, 47 projets de ce secteur ont bénéficié d'une aide chez Innoviris.**



2.118.747 €

## Chimie

Historiquement un secteur phare de la Région grâce à la présence de gros acteurs tels que Solvay. La tendance du secteur à recourir à l'open innovation devrait favoriser dans les prochaines années l'émergence d'un tissu de petits acteurs issus du monde académique.

La Région devra être attentive à soutenir cet écosystème prometteur.

**En 2015, Innoviris a financé 6 projets dans le secteur de la chimie.**



2.085.246 €

## Environnement, Energie, Transport

L'évolution de ce secteur est fortement influencé notamment par les prises de position du gouvernement, au travers de divers plans régionaux : Plan régional pour l'économie circulaire, Plan Air-Climat-Energie, etc.

La Région souhaite promouvoir les multiples initiatives qui existent en vue de réduire l'empreinte environnementale de notre Région, que ce soit dans des projets collaboratifs européens ou en soutenant des initiatives isolées. Ces efforts continueront dans les années à venir, en accord avec le Plan régional pour l'Innovation.

**En 2015, Innoviris a financé 10 projets dans les secteurs de l'environnement, de l'énergie et du transport.**



1.228.657 €

## Fabrications mécaniques et métalliques

Historiquement composé d'un unique acteur de grande taille, le secteur bruxellois de l'aéronautique se développe aujourd'hui et voit l'émergence de nouvelles entreprises.

**En 2015, Innoviris a financé 5 projets dans le secteur des fabrications mécaniques et métalliques.**



1.063.860 €

## Médical / Biotechnologies

Le tissu bruxellois en science médicale et biotechnologie se caractérise par une diversité et une excellence technologique.

Cette diversité place ce secteur à la croisée de nombreuses disciplines et constitue une opportunité de développement pour les PME bruxelloises dans des domaines tels que l'e-health, les dispositifs médicaux, l'imagerie, la chimie, la santé public ou le social.

**En 2015, Innoviris a financé 2 projets dans le secteur médical et des biotechnologies.**



647.939 €

## Alimentation

Si le développement de systèmes alimentaire durables est une nécessité pour assurer la résilience des villes et de leur population, il est aussi une opportunité économique, environnemental et social important pour la Région.

Bruxelles investit dans la création d'emploi, dans un approvisionnement en aliments de qualité, dans la préservation de la biodiversité ainsi que dans le maintien d'un cadre attrayant et assurant un bien être aux habitants.

**En 2015, Innoviris a financé 6 projets dans le secteur de l'alimentation.**



211.945 €

## Robotique

La robotique est un secteur en plein essor, qui commence à s'intégrer de façon plus concrète dans le secteur industriel à Bruxelles. En effet, grâce aux nouvelles technologies, les robots deviennent de plus en plus collaboratifs et s'intègrent au côté des opérateurs.

Ils prennent en charge les tâches les plus pénibles, laissant ainsi les employés se concentrer sur les tâches ayant une réelle valeur ajoutée. Cette tendance de la robotique s'intègre donc totalement dans la dynamique de l'Usine du Futur.

**En 2015, Innoviris a financé 3 projets dans le secteur de la robotique.**



# SOUTIEN AUX PROJETS RDI DANS LES ORGANISMES DE RECHERCHE



Innoviris, via 6 programmes bruxellois, a proposé un financement aux organismes de recherche aussi bien pour des projets à finalité économique que non-économique.



L'action **Bridge** vise à soutenir des projets dans lesquels un accent particulier est mis sur les débouchés en termes d'applications industrielles pour les entreprises bruxelloises.

Il s'agit de projets de recherche académique, dans les domaines prioritaires pour Bruxelles, pour lesquels une valorisation économique est envisageable à court ou moyen terme.

Avant le développement de chaque plateforme stratégique, Innoviris organise des tables rondes avec des acteurs du monde industriel afin de définir un cadre thématique.

L'appel à projets de l'édition 2015 a été lancé fin de l'année.

L'évaluation des candidatures aura lieu au cours de l'année 2016.



Pour sa **sixième**  
édition, l'action a pour  
thème **l'autonomie au**  
**niveau énergétique**

## Appel Bridge 2014

### Sécurité de l'information

**5** projets financés  
à partir de 2015  
pour un montant de **8.000.000 €**

#### **3** sous-thématiques différentes :

- Nouveaux mécanismes d'authentification
- Data mining pour le monitoring des processus de sécurité
- Sécurité par le design

Les 5 projets de la plateforme ont été lancés en 2015

Un évènement kick-off rassemblant plus de 50 acteurs de la sécurité a eu lieu le 08 septembre 2015. Le portail web [www.securit-brussels.be](http://www.securit-brussels.be) a été lancé à cette occasion.

La plateforme regroupe 15 laboratoires universitaires et 20 entreprises marraines.

## Appel Bridge 2013

### E-health

**9** projets financés en 2013  
pour un montant de **8.118.334 €**

#### **4** sous-thématiques différentes :

- Biobanques
- Imagerie médicale
- Patient centric e-health
- Interopérabilité des systèmes

Les 8 projets ont entamé leur deuxième année de recherche et livrent leurs premiers résultats.



# Appel Bridge 2012

## Eco-construction

11

**11** projets  
financés en 2012  
pour un montant de

4.170.000 €

### 2 objectifs principaux

- Répondre aux besoins prioritaires des acteurs actifs dans la construction durable
- Proposer des solutions techniques afin de stimuler la rénovation des logements

Les résultats obtenus à mi-parcours ont été présentés devant un jury d'experts qui a décidé de continuer à financer les 8 projets avec le meilleur potentiel de valorisation.

Une plateforme web « Brussels Sustainable Research Platform » a été créée.

La dynamique qui a été mise en place suite à l'appel FEDER de 2015 visera la mise en place de Living Labs dans le domaine de l'éco-rénovation.

# Appel Bridge 2011

## Life Sciences

2

**2** projets  
financés en 2011  
pour un montant de

3.079.470 €

- **NanoIris** : plateforme d'expertise en toxicologie des nanomatériaux
- **ClinicoBru** : plateforme de recherche clinique commune aux 3 hôpitaux universitaires bruxellois

Les deux projets retenus en 2011 ont finalisé leur deuxième année fin 2013.

Le projet **ClinicoBru** s'est prolongé et un plan de valorisation effective des résultats a été mis sur pied.

2 hôpitaux académiques ont obtenus l'accréditation AAHRPP. Le troisième poursuit le processus.

L'asbl ClinicoBru poursuit le développement de son service de recrutement de patients.





**launch**

BRUSSELS SPIN-OUT

**Launch** soutient la création de nouvelles entreprises en Région de Bruxelles-Capitale afin de valoriser économiquement des résultats issus de la recherche scientifique.

Il permet le financement de projets dont les objectifs sont :

- d'étudier les conditions d'exploitation industrielle et commerciale des résultats obtenus en vue de la création d'une nouvelle activité économique dans la Région de Bruxelles-Capitale.
- de finaliser la mise au point d'un produit, procédé ou service innovant basé sur des résultats acquis au cours de recherches préalables.



**Les bénéficiaires visés par cette action sont soit des universités ou hautes écoles soit des entreprises ou centres de recherche.**

**3** nouveaux projets ont été financés en **2015**

**1** projet ayant débuté en **2013** a été reconduit

**2** projets ayant débutés en **2012** ont été reconduits



**Doctiris** a pour objectif d'encourager des partenariats entre les secteurs académiques et industriels de la Région.

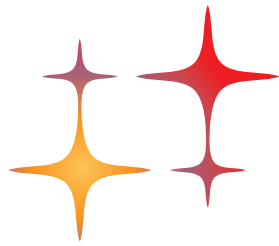
A travers un appel à projets, le programme vise à financer des projets de thèse de doctorat en recherche appliquée réalisés en collaboration avec et à mi-temps chez un partenaire industriel.

Pour l'édition 2015,  
14 demandes ont été  
enregistrées.

Une série de **6 jurys**, composés au total de **23 experts**, issus de plusieurs institutions du pays et des pays limitrophes ont mené le processus de sélection

4 projets ont  
été retenus

Les **5 projets** sélectionnés en **2013** ont été renouvelés pour une deuxième et dernière phase de deux ans



## co-create

LIVING LABS

Au travers de son action **Co-create**, Innoviris souhaite un rapprochement entre la population bruxelloise, le secteur RDI et le monde de l'entreprise.


Cette action cible des projets de recherche appliquée et d'innovation qui s'intégreront dans une dynamique de co-création et qui seront réalisés au sein de living labs, qu'ils constitueront avec les utilisateurs finaux comme partenaires.

La première édition de cette action lancée en 2014, et consacrée au développement de systèmes d'alimentation durable à Bruxelles, était adressée :

- aux entreprises
- aux organismes de recherche bruxellois
- aux associations sans but lucratif



**La procédure de sélection a permis de choisir 7 projets regroupant 30 partenaires au total.**



Ces recherches, menées en co-création avec les publics cibles, bénéficient d'un soutien financier de trois ans (2015-2018) ainsi que d'un accompagnement méthodologique, fourni par un centre d'appui créé dans le cadre du programme.

**7 organismes** de recherche ont été financés pour leur participation à un des projets Co-create pour un montant total de **1.962.005 €**





**anticipate**

PROSPECTIVE RESEARCH

A travers le programme **Anticipate**, Innoviris soutient des projets exécutés par des chercheurs académiques belges ou étrangers travaillant à Bruxelles.

Ceux-ci ont une vision prospective dans les domaines considérés comme essentiels par la Région bruxelloise.

Les projets doivent contribuer au développement et au renforcement des connaissances sur la complexité urbaine bruxelloise.



**3 nouveaux projets** regroupant  
**5 partenaires** ont pu bénéficier  
d'un financement en 2015



3

projets dans le domaine  
du développement urbain  
ont été financés pour un montant  
total de **10.293.845 €**

2

partenaires dans le domaine  
de la propreté publique ont été  
financés pour un montant  
total de **430.705 €**

**11**  
**projets**  
**financés**  
**en 2014**

ont été  
reconduits  
pour une  
nouvelle  
période.

**3**

projets dans le domaine  
de la mobilité à Bruxelles  
ont été financés pour un  
montant total de **346.057 €**

**4**

projets dans le domaine  
de l'écologie urbaine et  
industrielle en RBC ont été  
financés pour un montant  
total de **344.849 €**

**4**

projets dans le domaine  
de la santé mentale, bien-être  
et précarité à Bruxelles ont été  
financés pour un montant  
total de **515.214 €**



**9**  
**projets**  
**financés**  
**en 2013**  
ont été  
reconduits  
pour une  
nouvelle  
période.

**5**

projets dans le domaine  
de la gestion de l'eau  
ont été financés pour un  
montant total de **541.873 €**

**3**

projets dans le domaine  
de la mobilité sociale  
et résidentielle ont été  
financés pour un montant  
total de **318.278 €**

**1**

projet ayant comme thème  
l'évaluation et l'optimisation  
de la politique de la R&D  
a été financé pour un montant  
de **116.463 €**



L'objectif d'**Attract** est d'encourager des chercheurs ayant acquis une expérience ailleurs, à mener leurs activités de recherche à Bruxelles.

Un chercheur ayant l'intention de s'installer à Bruxelles, peut bénéficier du soutien pour un projet RDI à travers un financement dans une université ou une haute-école d'accueil.

Tant les chercheurs belges expatriés que les chercheurs étrangers sont les cibles de cette action.

**2**  
**nouveaux**  
**projets**  
ont pu  
bénéficier  
d'un  
financement  
en  
**2015**

# Programmes régionaux

Des projets axés sur des thèmes émergents avec une perspective de valorisation à moyen terme ayant un fort intérêt régional peuvent être financés grâce aux programmes régionaux.

4 projets régionaux ont été financés en 2015.

Innoviris finance également différents acteurs qui facilitent les transferts de technologies, les rapprochements et autres formes de collaborations scientifiques.



# SOUTIEN AUX PROJETS RDI DANS LE SECTEUR NON-MARCHAND

Innoviris a continué à développer son action Co-Create et a participé au programme européen Ambient Assisted Living.



Le programme **Ambient Assisted Living** a pour objectif de développer et de mettre en œuvre des solutions innovantes reposant sur des technologies de l'information et de la communication **au profit des personnes âgées.**

L'objectif du programme est d'accroître l'indépendance des personnes âgées pour leur permettre de vivre dans leur foyer plus longtemps. Il s'agit d'augmenter leur qualité de vie à travers des outils ICT et des services à distance leur permettant de garder leur indépendance, leur autonomie et leur dignité.

Le vieillissement de la population n'est pas seulement un défi sociétal mais il offre également des opportunités d'innovation aux systèmes de soins de santé, à l'industrie et à l'économie européenne.

Les projets sélectionnés reçoivent d'une part un financement via les agences de financement nationales et d'autre part via le programme Horizon 2020 de la Commission européenne. L'initiative AAL compte 22 pays membres et les partenariats pour les projets se construisent entre les acteurs des pays participants.

**A la suite  
de l'évaluation  
internationale,  
3 asbl bruxelloises  
ont été financées par  
Innoviris en 2015  
pour un montant total  
de 388.298€.**



## co-create


LIVING LABS

Au travers de son action **Co-create**, Innoviris souhaite un rapprochement entre la population bruxelloise, le secteur RDI et le monde de l'entreprise.

Cette action cible des projets de recherche appliquée et d'innovation qui s'intégreront dans une dynamique de co-création et qui seront réalisés au sein de living labs, qu'ils constitueront avec les utilisateurs finaux comme partenaires.

La première édition de cette action lancée en 2014, et consacrée au développement de systèmes d'alimentation durable à Bruxelles, était adressée :

- **aux entreprises**
- **aux organismes de recherche bruxellois**
- **aux associations sans but lucratif**



**La procédure de sélection a permis de choisir 7 projets regroupant 30 partenaires au total.**

Ces recherches, menées en co-création avec les publics cibles, bénéficient d'un soutien financier de trois ans (2015-2018) ainsi que d'un accompagnement méthodologique, fourni par un centre d'appui créé dans le cadre du programme.

**12 ASBL ont été financées pour leur participation à un des projets Co-create pour un montant total de 1.983.401€**

The background features a teal color with several decorative elements: a large, faint geometric shape resembling a cube or a complex polyhedron in the center; a smaller, semi-transparent circle to the right; a dotted line with a star at the end curving across the middle; and a faint icon of two hands shaking at the bottom center.

# SOUTIEN AUX PROJETS RDI DANS LE CADRE DES PROGRAMMES INTERRÉGIONAUX ET EUROPÉENS

Innoviris a participé à des programmes interrégionaux et européens, afin d'augmenter la compétitivité et l'internationalisation de ses bénéficiaires.





Innoviris octroie un financement aux PME et organismes de recherche bruxellois préparant un projet européen de RDI. Plus exactement, elle finance les entités bruxelloises qui montent un projet associant une ou plusieurs entités européennes dans le but **d'obtenir un financement ou une reconnaissance** de la part d'un organisme européen ou supranational.

Le projet à monter peut relever de la recherche scientifique, du développement expérimental ou de l'innovation.



**En 2015, 6 projets industriels et 8 projets universitaires ont pu bénéficier de cette aide pour un montant total de 226.795 €.**

# Programmes européens



**ECSEL** est un programme cofinancé par l'Union Européenne et les agences nationales de financement pour soutenir la RDI dans le domaine des composants et systèmes électroniques.

Ce programme a pour vocation la création d'une masse critique dans ce secteur pour renforcer l'excellence européenne et la compétitivité de nos entreprises sur le marché mondial de l'électronique. Il s'inscrit dans le programme cadre européen **Horizon 2020**.

Les projets attendus doivent viser :

- la conception ou la production de systèmes et composants électroniques
- et/ou
- l'application de ces technologies à l'un des 5 grands défis sociétaux identifiés par les autorités du programme (Smart Mobility, Society, energy, health ou production)



**En 2015, Innoviris a financé 5 partenaires bruxellois pour un montant total de 1.306.321 €.**



**Un projet ARTEMIS**, programme antérieur à ECSEL et centré sur les systèmes informatiques embarqués de 2013 avec **2 partenaires bruxellois**, a été renouvelé.



Le programme **Ambient Assisted Living** a pour objectif de développer et de mettre en œuvre des solutions innovantes reposant sur des technologies de l'information et de la communication **au profit des personnes âgées.**

L'objectif du programme est d'accroître l'indépendance des personnes âgées afin de leur permettre de vivre dans leur foyer plus longtemps. Il s'agit d'augmenter leur qualité de vie grâce à des outils ICT et des services à distance leur permettant de garder leur indépendance, leur autonomie et leur dignité.

Le vieillissement de la population n'est pas seulement un défi sociétal mais il offre également des opportunités d'innovation aux systèmes de soins de santé, à l'industrie et à l'économie européenne.

Les projets sélectionnés reçoivent d'une part un financement via les agences de financement nationales et d'autre part via le programme Horizon 2020 de la Commission européenne. L'initiative Ambient Assisted Living compte 22 pays membres. Les différents partenariats se construisent entre les acteurs des pays participants.

A la suite de l'évaluation internationale, 4 partenaires bruxellois ont été financés par Innoviris en 2015 **pour un montant total de 541.973 €.**



Eurostars est un programme développé par un ensemble de 33 Etats européens et périphériques dans le cadre du réseau EUREKA et en collaboration avec le programme Horizon 2020 de la Commission européenne.

Ce programme a pour but de fournir aux PME, ayant des activités de recherche et développement, un instrument de soutien adapté à leurs besoins pour renforcer leur compétitivité sur les marchés européens et internationaux.

En 2014, 353 projets ont été introduits, 90 ont été financés dont un incluant deux bruxellois financés sur le budget 2015.

Malheureusement, les appels de 2015 n'ont pas permis la sélection de projets bruxellois.



# Programmes interrégionaux

## Programme BEL-SME

**BEL-SME** trouve son origine dans une demande des Ministres de la Recherche Scientifique afin de créer des synergies et de promouvoir la collaboration intra-belge.

Innoviris, la DGO6 du service Public de Wallonie et l'Agentschap Innoveren & Ondernemen se sont donc concertés pour transmettre un signal clair aux PME belges en encourageant **la collaboration entre les entreprises issues de Régions belges différentes.**

Cette concertation a mené au développement du programme BEL-SME, un instrument qui encourage l'élaboration de projets conjoints de R&D entre des entreprises belges. Chaque agence de financement y finance les partenaires de sa région.

**2 projets** ont été retenus dans le cadre de l'appel 2015 dont un incluant un partenaire bruxellois.



## Programme de recherche ICON

Le programme ICON se focalise, entre autres, sur **le développement de logiciels et les médias**. Bruxelles joue un rôle important car de nombreuses entreprises issues de ces secteurs y sont établies.

Mis en place par iMinds, centre de recherche stratégique soutenant des entreprises et des organisations dans un ou plusieurs des 6 marchés suivants : ICT, Media, Health, Energy, Smart Cities et Manufacturing, ICON est un programme auquel Innoviris participe activement.

iMinds s'appuie sur l'expertise de plus de 860 chercheurs venant de 5 universités flamandes. Il transforme le savoir-faire numérique en de véritables produits ou services et soutient des start-up pour le **lancement de leurs idées sur le marché**.

Grâce à la collaboration entre iMinds et Innoviris, il est beaucoup plus facile pour les entreprises bruxelloises d'obtenir un soutien R&D d'Innoviris pour leur participation à des projets ICON. De la sorte, les partenaires de l'industrie au sein d'un projet ICON de la Région de Bruxelles-Capitale peuvent aussi profiter de la **collaboration avec les chercheurs iMinds** et des contacts qui gravitent autour.



En 2015, Innoviris a financé **5 entreprises** pour leur participation au programme ICON pour un **montant total de 415.378 €**.



# SOUTIEN A LA GUIDANCE ET AU RÉSEAUTAGE

Innoviris a reconduit l'action Boost, financé des centres collectifs, des interfaces ainsi que des acteurs du réseautage, afin de faciliter des collaborations scientifiques.



L'action **Boost** est dédiée aux petites entreprises bruxelloises. Elle leur permet d'accéder rapidement et à faible coût, aux compétences d'un centre de recherche afin d'y faire valider une idée innovante ou réaliser une expertise ponctuelle en soutien à un projet innovant.

L'action implique **six centres prestataires** : CSTC, Sirris, Meurice R&D, IRISB, CERDECAM et Mad Brussels.



**En 2015, 10 demandes ont été introduites auprès d'Innoviris, et 9 projets ont menés à leur terme pour un montant total de 54.000 €.**

## Centres collectifs

Dans le cadre du soutien sectoriel, la Région finance des centres spécialisés chargés d'accompagner et de guider les entreprises bruxelloises.



Les entreprises du secteur de la construction peuvent bénéficier de l'aide du **CSTC** pour encadrer leur innovation au travers de trois missions de base : recherche scientifique et technique, innovation et développement, soutien et conseil.



**En 2014, le CSTC a bénéficié d'un budget de 849.945 € sur 2 ans.**





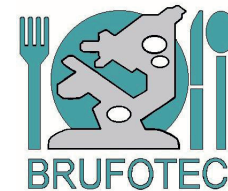
driving industry by technology

**Sirris** est le centre collectif de l'industrie technologique.

Sa mission est d'aider les entreprises de l'idée au produit fini, à la réalisation concrète d'innovations technologiques, afin de renforcer leur position concurrentielle de manière durable.



**En 2015, Sirris a bénéficié d'un budget de 1.621.004€ sur 2 ans.**



**Brufotec** est une asbl dont le rôle est d'aider les entreprises bruxelloises actives dans le secteur alimentaire à la mise en place et au suivi des normes en matière de sécurité et d'hygiène alimentaire.



**En 2013, Brufotec a bénéficié d'un budget de 1.569.000 € sur 3 ans.**



Les **Points de Contact Nationaux** (NCP) sont des experts nommés par les autorités nationales ou régionales.

Ils sont officiellement reconnus par la Commission européenne afin de fournir des services de soutien hautement professionnels relatifs aux financements accordés par l'Union européenne pour la recherche et l'innovation.

**A Bruxelles, les services du NCP sont centralisés chez Impulse.**

› **Innoviris a financé les activités du NCP pour un montant de 464.360 € sur 2 ans.**



Le **Brussels Studies Institute (BSI)**

est une structure émanant d'une convention de collaboration entre les quatre universités bruxelloises: l'ULB, la VUB, l'UCL et l'Université Saint-Louis-Bruxelles.

Le BSI agit comme plateforme de contact et de coordination des recherches universitaires à Bruxelles, un accent particulier est mis sur les sciences humaines.

Le BSI a également pour mission de contribuer au partage du savoir bruxellois tant avec les autorités publiques, qu'avec la société civile et tous les citoyens intéressés.

› **Innoviris a financé les activités du BSI pour un montant de 253.000 €.**

## Knowledge Transfer Offices - Interfaces

Les interfaces ont pour mission de soutenir les activités de recherche scientifique, de faciliter la valorisation des résultats de la recherche et les collaborations entre les unités de recherche académique et leurs partenaires extérieurs en matière de RDI.

**En 2014, Innoviris a financé les interfaces suivantes pour une période de 2 ans.**



Bénéficiaires

Montant de l'aide

Indutec

806.900 €

VUB

735.680 €


UCL

690.250 €

ULB

1.131.020 €





# PROMOTION DE LA RECHERCHE



Innoviris soutient la promotion de la recherche en finançant  
des projets propres ainsi que ceux d'autres acteurs.

Innoviris finance des actions de sensibilisation aux sciences touchant 3 cibles différentes : les jeunes, le grand public et les acteurs de la RDI.

**Financement des actions de sensibilisation 58 projets pour un montant total de 647.240 €**



**Dans les ASBL 286.928 €**



**Dans l'enseignement: écoles, hautes écoles, universités 186.312 €**



**Dans des organismes divers ciblant le grand public 14.000 €**



**Dans les institutions publiques 160.000 €**



Innoviris finance cette ASBL qui a pour objet la promotion des sciences à travers des actions de sensibilisation mettant en avant les initiatives de la Région de Bruxelles-Capitale en matière de recherche scientifique et d'innovation.

Cette ASBL a bénéficié d'une fusion fonctionnelle avec Innoviris en février 2015. Cela permet une économie d'échelle et une meilleure collaboration des équipes. La fusion formelle aura lieu au début de l'année 2016.



ILS DISENT DE NOUS



## Harold Grondel

Managing Director, **PRODUCTIZE**

« Lancer une agence d'un nouveau type, exclusivement concentrée sur l'Internet des Objets à Bruxelles est un challenge conséquent. Cependant, nous pensons que c'est essentiel pour la Région. Innoviris le confirme par l'octroi du prix **Rise** qui nous aide à concrétiser notre offre sur le marché et à développer une méthodologie spécifique à notre secteur d'activité ».



## Catherine Rousseau

Fédération des **Services Sociaux Bicommunautaires**

« Dans le cadre de l'appel **Co-Create** sur l'Alimentation durable, Innoviris nous donne l'opportunité de co-créeer avec le secteur de l'aide alimentaire des dispositifs destinés à améliorer l'accès à une alimentation de qualité pour tous, y compris pour les populations pauvres et précaires. En soutenant la transversalité, via le centre d'appui, Innoviris permet une réelle collaboration entre projets de recherche dans une vision cohérente et forte ».



## Prof. Dr. Cathy Macharis

**Vrije Universiteit Brussel**

« Le programme **Anticipate** est un canal de financement non négligeable qui nous donne l'opportunité d'effectuer des recherches innovantes. Il nous permet de nous concentrer sur des défis sociétaux importants, tels que la logistique urbaine, la mobilité interrégionale et l'e-commerce. Bruxelles est un lieu idéal pour étudier ces sujets et il est merveilleux de pouvoir interagir avec les différents acteurs.

De plus, la Région peut bénéficier de nos recherches et ainsi d'arriver à un système de transport plus durable. Le programme encourage également les collaborations avec des chercheurs d'autres groupes de recherche, ce que nous faisons actuellement et qu'on espère pouvoir continuer à faire ».





# BILAN & COMPTE DE RÉSULTATS







# UN REGARD SUR 2016

2015 a constitué une année de préparation pour tout ce qui nous attend en 2016, une année où les premiers fruits de notre transformation pourront être récoltés.

## Davantage de moyens

2016 s'annonce très prometteuse grâce à une augmentation du budget à hauteur de 25 %. Elle nous permettra de venir encore plus en soutien aux entreprises de la Région de Bruxelles-Capitale, aux centres de recherche et aux organisations non marchandes. De plus, la nouvelle ordonnance dont l'adoption est attendue en 2016, élargira considérablement notre champ d'action.

Le processus de consultation large qui a précédé la révision de cet instrument de travail fondamental se poursuivra en 2016, notamment par le biais de la concertation avec le Conseil économique et social et le Conseil de la Politique Scientifique. La nouvelle ordonnance rendra possibles de nombreux nouveaux types de financement. Ainsi par exemple, les personnes physiques pourront également demander un subside à partir de 2017, et des dépenses de nature nouvelle seront couvertes telles que des dépenses d'infrastructure ou le détachement de personnel qualifié.

Par ailleurs, de nouveaux types d'innovation comme la cocréation entreront en ligne de compte pour le financement. Nous développerons de nouvelles actions qui nous permettront de couvrir encore mieux la totalité de la chaîne de l'innovation. Les chercheurs pourront par exemple bénéficier d'un subside pour valider leur technologie via une preuve de concept (Proof of Concept). La nouvelle ordonnance aura aussi pour but que nos programmes soient conformes aux dernières directives européennes.

## Un nouveau Plan régional d'Innovation

La mise à jour du Plan régional d'Innovation verra approfondie la stratégie de spécialisation intelligente et intégrera un plan d'action se déroulant jusque 2020. Dans ce plan, nos domaines d'actions prioritaires que sont l'environnement, la santé et les technologies de l'information et de la communication seront consolidés et précisés. Les nouveaux secteurs prioritaires deviendront : la médecine personnalisée et le bien-être, l'économie verte et l'économie numérique. L'accent sera mis sur une démarche collaborative au sein de la Région, notamment via la création d'une nouvelle plate-forme d'incubateurs publics.

## Les thèmes qui font une différence

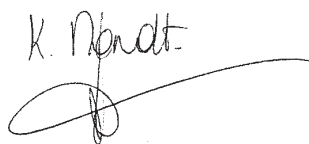
En 2016, l'innovation sociale montera en puissance : lors de la nouvelle édition de notre action Co-Create, la recherche participative sera mise au service de la résilience urbaine. Les projets FEDER, qui font la part belle à la cohésion sociale et économique, démarreront effectivement en 2016. Par la création de plates-formes stratégiques, l'action Bridge se concentrera sur le soutien à de projets multidisciplinaires misant sur la valorisation économique pour la Région. Le thème de cette action - Autonomie et Efficacité énergétique - constitue un des défis de l'année 2016.

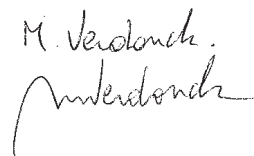
## Plus proche du client

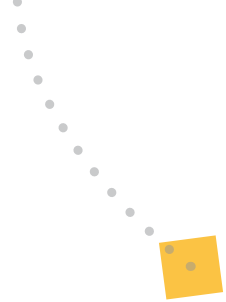
Par l'intégration des missions et du personnel de l'ASBL Research in Brussels, nous aurons davantage la possibilité de promouvoir les sciences et l'innovation auprès des jeunes, du grand public et des acteurs bruxellois du paysage de la RDI. Outre la professionnalisation de nos outils de communication, nous renforcerons la fréquence et l'impact de la communication vis-à-vis de nos clients.

L'efficacité et l'orientation client, qui constituent les valeurs de notre équipe en croissance, seront renforcées grâce à l'introduction d'outils performants, notamment un intranet professionnel, un système de gestion documentaire, des formulaires électroniques et la formule Test Your Idea.

Enfin, le renforcement de notre cellule Politique et Monitoring nous permettra de mieux intégrer les tendances et changements sur le terrain de la RDI dans la Région de Bruxelles-Capitale afin d'améliorer nos actions en continu, et d'évaluer l'impact effectif de l'argent public investi par la Région dans le soutien à la recherche et l'innovation.







**innoviris.brussels**   
empowering research

Chaussée de Charleroi 110 - 1060 Bruxelles  
Tel. + 32 2 600 50 36 - Fax 32 (0)2 600 50 47