

Activiteiten verslag

innoviris.brussels 
empowering research



Inhoudstafel



• Woord van de directie	04
• Missie & Visie	06
• Ons team.....	08
• Enkele belangrijke cijfers.....	10
• Onze hoogtepunten van 2014	14
• Financiële steun aan OOI-projecten van ondernemingen	22
• Financiële steun aan OOI-projecten van onderzoeksinstituten.....	26
• Financiële steun aan OOI-projecten van de non-profit sector.....	36
• Financiële steun aan OOI-projecten voor interregionale en internationale programma's.....	38
• Financiële steun aan begeleiding en contacten.....	42
• Promotie van onderzoek	48
• Wat zeggen anderen?.....	50
• Balans en resultatenrekening.....	52
• Een blik op 2015	54



Meer weten ? Surf naar
www.discoverinnoviris.brussels

Charleroisesteenweg 110 - 1060 Brussel
Tel. +32 2 600 50 37 - Fax +32 2 600 50 47



Magali Verdonck,
Adjunct-directeur-
generaal

Dit jaar vierde Innoviris haar tiende verjaardag

Een uitstekende gelegenheid om de balans op te maken en een nieuwe strategie uit te bouwen, aangepast aan de voortdurend evoluerende behoeften van de Brusselse OOI-sector.

We maakten komaf met het stoffige imago van Innoviris, hebben onze website in een modern jasje gestoken en onze programma's een splinternieuwe identiteit gegeven. Sterren zijn hét teken van Innoviris geworden omdat ze de synergiën met onze partners symboliseren.

••••

2014 is het begin van een nieuw tijdperk,
toegankelijk, grensverleggend en vol nieuwigheden

Toegankelijk

Voor al onze klanten : We zoeken onze klanten op en nodigen hen uit voor tal van evenementen. De verhuis van Innoviris begin 2015 naar het centrum van Brussel, zal de kans om gedachten uit te wisselen en samen te werken alleen maar groter maken.

Ook onze administratieve procedures werden toegankelijker. Het succes van deze nieuwe aanpak motiveert ons om volgend jaar de efficiëntie van het Instituut op dezelfde manier te blijven verbeteren.

Voor onderzoekers : Door onder andere de opvolgingscomités van Anticipate toegankelijk te maken voor het grote publiek, zetten we waardevolle onderzoeksresultaten in de kijker. We geven onderzoekers toegang tot het grote publiek en laten Brusselaars kennismaken met concrete output uit de academische wereld.

Voor ondernemingen : Vanaf nu kunnen bedrijven op elk moment van het jaar een OOI-financieringsaanvraag indienen. Zo spelen we flexibel in op de realiteit van de Brusselse ondernemingswereld.

Grensverleggend

Samen staan we sterker, daar zijn we bij Innoviris van overtuigd. 'Samenwerken' is dan ook een essentiële bouwsteen van het Instituut.

Internationaal dragen we ons steentje bij aan verschillende Europese programma's. Dichterbij nemen we deel aan de projectoproepen van onze Vlaamse en Waalse collega's.

Vol nieuwigheden

In onze acties : De afgelopen twaalf maanden lanceerden we twee nieuwe initiatieven, volledig afgestemd op de Brusselse realiteit.

Zo brengt Innoviris met Co-create de Brusselse bevolking, de onderzoeks-en innovatiesector én de ondernemerswereld dichterbij elkaar via de dynamiek van living labs. De burger krijgt als eindgebruiker een actieve rol in het innovatief ecosysteem, maar ook ondernemingen, universiteiten en non-profit organisaties kunnen als partner deelnemen aan een project. Het thema van 2014 was duurzame voeding.

SecurIT, het strategisch platform van onze actie Bridge focust in 2014 op de beveiliging van elektronische gegevens. Het platform zoekt een antwoord op deze prangende problematiek door verschillende onderzoeksgroepen te laten samenwerken aan actuele thema's met een hoog valorisatiepotentieel in Brussel.

In onze structuur : In een moderne voortdurend evoluerende maatschappij moeten ook overheidsinitiatieven aan een kritische blik worden onderworpen. Daarom hebben we in 2014 de interne structuur van Innoviris aangepast en een gloednieuwe cel 'Beleid & Monitoring' opgericht. Dankzij deze structurele aanpassing kunnen onze policy advisors vandaag niet alleen onze eigen acties, maar ook het algemene Brusselse OOI-beleid grondig evalueren en verbeteren.

Alle bergen die we in 2014 hebben verzet, reiken naar één gemeenschappelijk doel : van Brussel een schitterende kennishoofdstad maken.

Missie & Visie

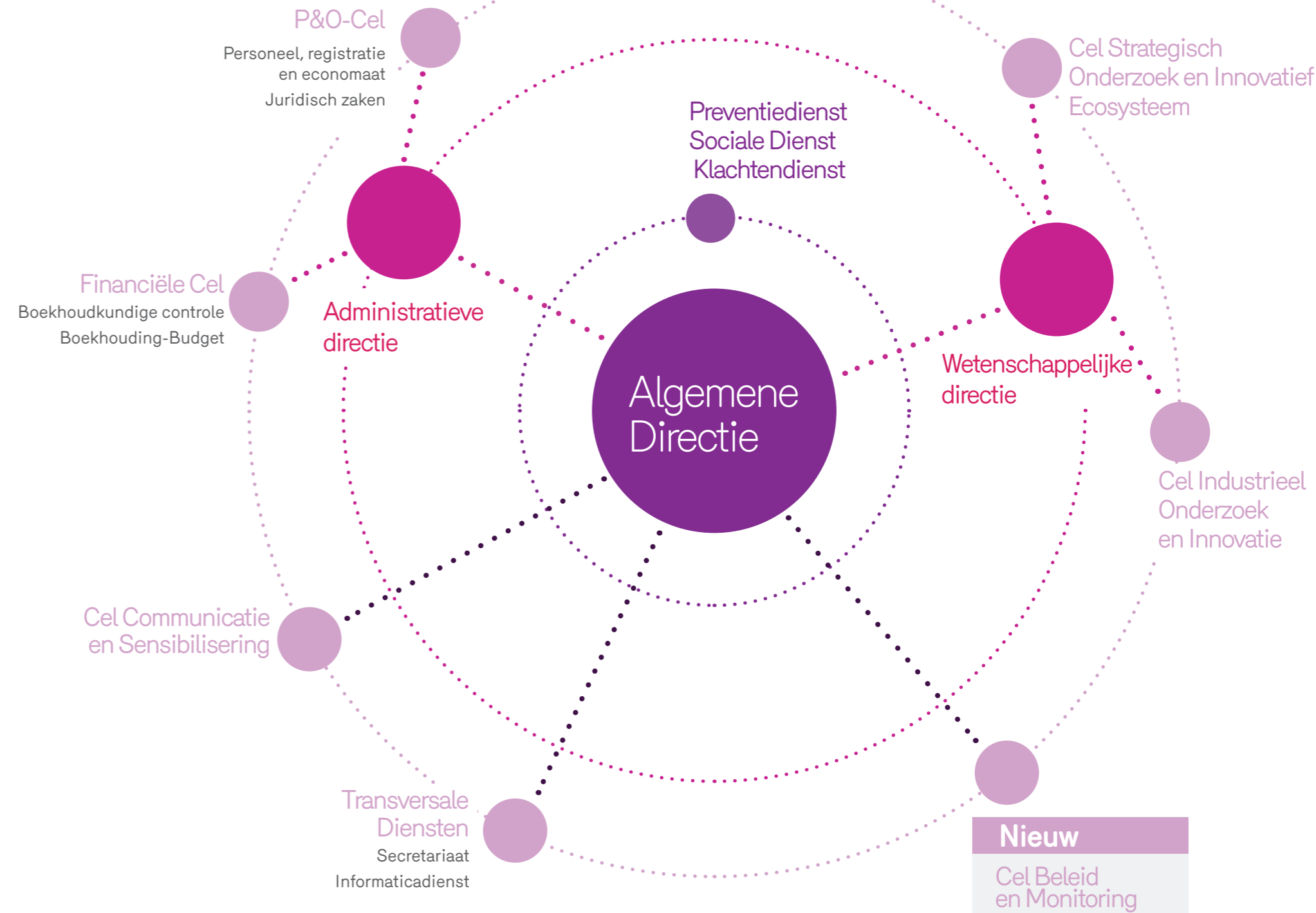
Innoviris is het Brussels Instituut voor wetenschappelijk onderzoek en innovatie

Onze missie

Onderzoek, ontwikkeling en innovatie in en voor Brussel ondersteunen en stimuleren door vernieuwende projecten van ondernemingen, onderzoekscentra en non-profit organisaties te financieren.

Onze visie

Een competitief, innovatief en kennisgedreven Brussels Hoofdstedelijk Gewest.



Nieuw

Cel Beleid en Monitoring

Ons team



Katrien Mondt
+ Director General



Magali Verdonck
+ Deputy Director General



Valérie Goret
+ Administrative Director



Belinda Berasaluce
+ Budgetary Correspondant
out . 31/12



Beata Bibrowska
+ International Projects Advisor



François Billen
+ Financial Advisor



Lydia D'Hauwers
+ Executive Assistant



Jonathan Duplcy
+ Scientific Advisor
in . 16/06



Martin Erpicum
+ Scientific Advisor
out . 30/11



Oky Grosdent
+ Team Leader
Personnel and Organization Team



Aline Grosfils
+ Scientific Advisor



Sandra Guillaume
+ Financial Auditor



Christophe Christiaens
+ Policy Advisor



Omer Celis
+ Administrative Assistant



Nicolas De Matteis
+ Team Leader
Financial Services Team
in . 01/05



Esther Hollander
+ Accountant



Xavier Hulhoven
+ Scientific Advisor



Michaël Lamot
+ Team Leader
Industrial Research Team



Jérémy Levin
+ Team Leader
Strategic Research Team



Stijn Maas
+ Scientific Advisor



Catherine Moné
+ Legal Advisor



Sarah Odjo
+ Administrative Assistant
out . 31/03



Mélanie Ooghe
+ Scientific Assistant



Chiara Palazzo
+ IT Technician
in . 01/07



Bernard Lanneau
+ Legal Assistant



Montserrat Pascual Roca
+ Administrative Assistant



Mathilde Reumaux
+ International Projects Advisor



Michaël Rodrigues
+ Administrative Assistant
in . 01/08



Muriel Seret
+ Scientific Assistant



Sebastian Serrano
+ Scientific Advisor



Kim Van Aken
+ Scientific Advisor
in . 01/07



Jenny Vandenbranden
+ Policy Advisor



Anne Van Looveren
+ Communication Advisor



Nicolas Vautrin
+ Scientific Advisor



Leontine Verherbruggen
+ Financial Auditor

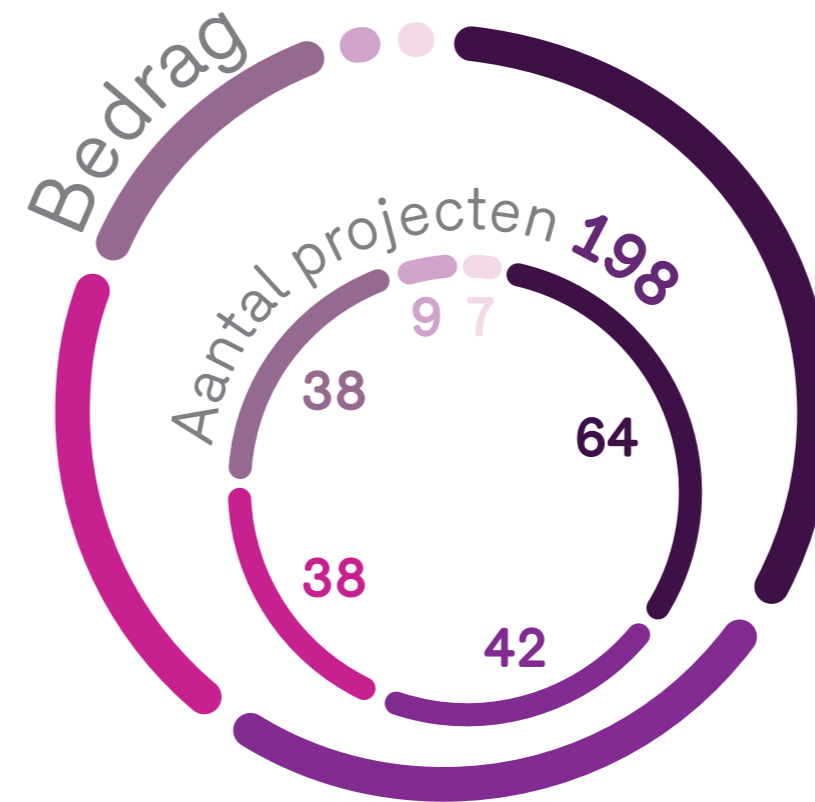


Julie Verstraeten
+ Scientific Advisor



Ariane Wautelet
+ Policy Advisor
in . 01/09

Enkele belangrijke cijfers



Toegekende subsidies

Bedrag

€ 11.291.499	OOI in ondernemingen
€ 8.412.085	OOI in onderzoekinstellingen dossiers met economische finaliteit
€ 7.185.973	OOI in onderzoekinstellingen dossiers met niet-economische finaliteit
€ 4.601.555	Begeleiding en contacten
€ 737.394	Promotie van onderzoek
€ 701.661	OOI in de non-profit sector
€ 32.930.167	Totaal

283 nieuwe aanvragen

298 lopende dossiers

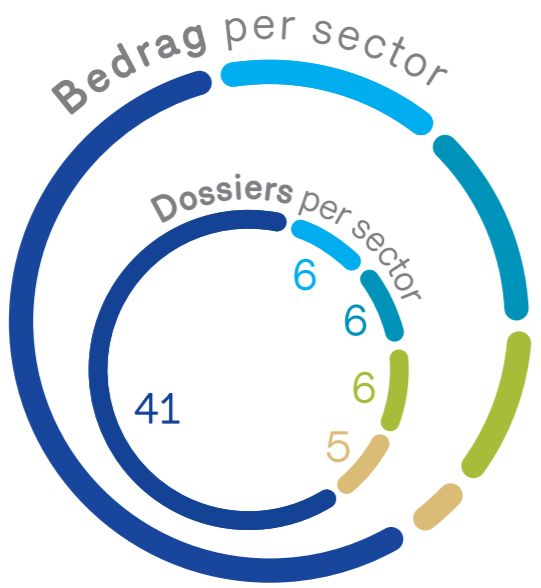
441 gefinancierde banen

198 toegekende subsidies

581 behandelde dossiers

32,70 Mio€ vastgelegd

Ondernemingen



Bedrag per sector

€ 6.474.252	ICT
€ 1.805.380	Geneeskunde / Biotechnologieën
€ 1.589.543	Mechanische en metaalfabrikaten
€ 1.230.013	Chemie
€ 192.311	Leefmilieu / Energie / Transport
€ 11.291.499	

€ 701.661

001 Non-Profit

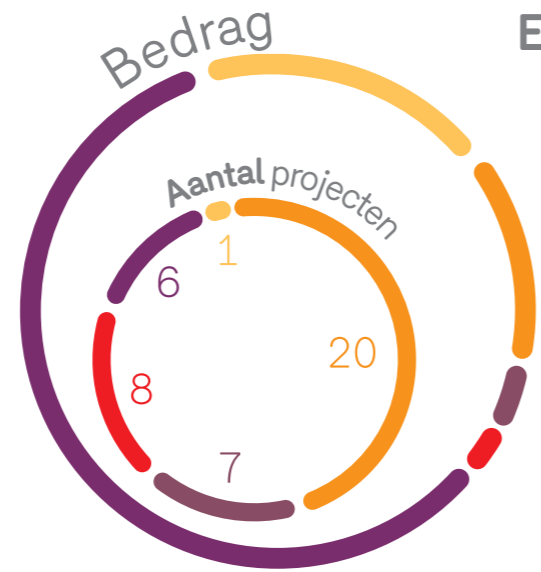
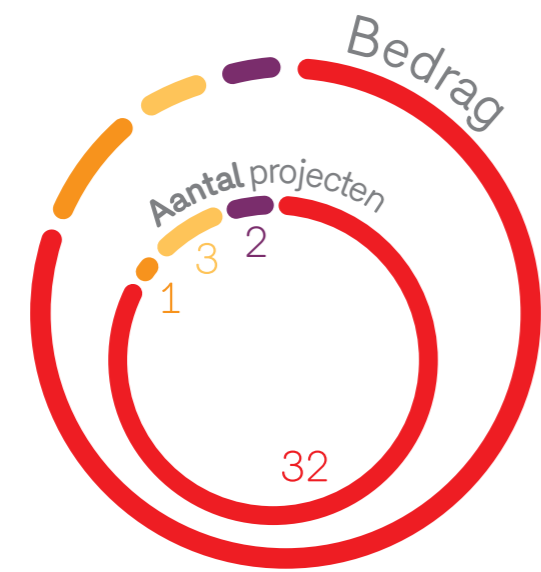
Projectoproep Innovative Brussels Care

001 onderzoeksinstellingen

Niet-economische finaliteit

Bedrag

Anticipate	€ 5.823.323
Regionale programma's	€ 649.652
Urban Europe	€ 398.210
Attract	€ 314.788
	€ 7.185.973

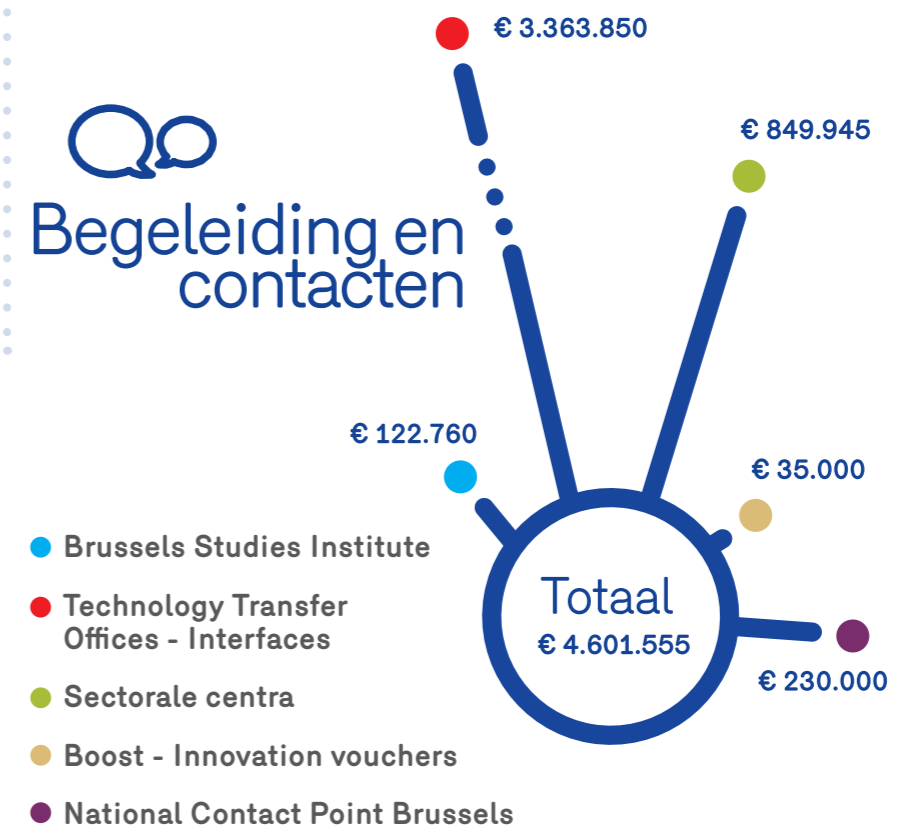


Economische finaliteit

Bedrag

€ 4.988.852	Bridge
€ 1.601.796	Launch
€ 1.144.394	Doctiris
€ 386.913	WB-Green
€ 290.130	Connect
€ 8.412.085	

Begeleiding en contacten



Promotie



Onze hoogtepunten van 2014

Innoviris heeft nieuwe projectoproepen gelanceerd en nieuwe thema's gekozen. Op Brussels niveau, maar ook in samenwerking met Waalse, Vlaamse en Europese partners.

Brusselse programma's



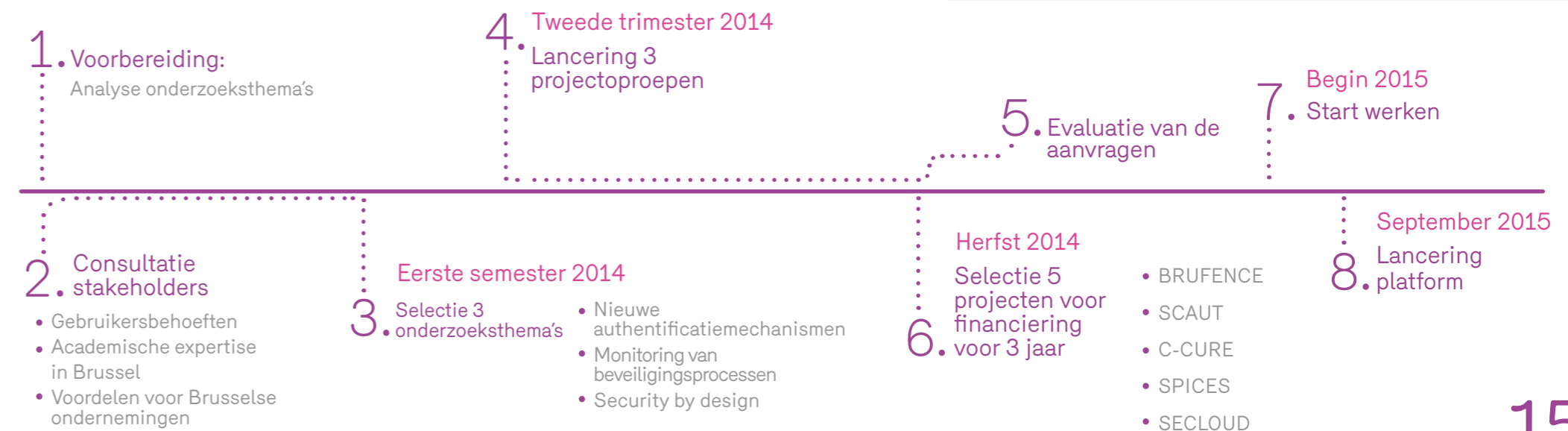
De vijfde editie van Bridge heeft een brandend actueel thema : informatiebeveiliging.

Vijf projecten, BRUFENCE - SPICES - SCAUT - C-CURE - SECLLOUD, werden geselecteerd.

Ze zullen in het totaal een bedrag van > € 3.000.000 ontvangen voor een periode van 3 jaar.

De exponentiële groei van de hoeveelheid informatie gaat gepaard met een nog grotere blootstelling aan misbruik en cyberaanvallen.

De beveiliging van de ICT-infrastructuur van de Brusselaars, ondernemingen en overheidsinstellingen is dus van een groot belang.





rise

INNOVATIVE STARTERS

Dit jaar vond de vierde editie van Rise plaats. De prijs financiert Brusselse hoogtechnologische start-ups die het beste strategisch innovatieplan (SIP) kunnen voorleggen. Ook dit jaar was de actie een groot succes.

Brussels Staatssecretaris voor Wetenschappelijk onderzoek Fadila Laanan heeft de prijs toegekend aan drie ondernemingen die veel kwaliteit en ambitie aan de dag legden in hun SIP.

Ze zullen voor een periode van 3 jaar samen > € 1.500.000 ontvangen om hun SIP uit te voeren.



co-create

LIVING LABS

voor duurzame voedingssystemen

Via onze nieuwe actie Co-create, willen we de Brusselse bevolking, de onderzoeks- en innovatiesector en de ondernemerswereld dichter bij elkaar brengen.

De eerste editie van deze actie wijdt Innoviris aan de ontwikkeling van duurzame voedingssystemen in het Brussels Hoofdstedelijk Gewest. De oproep is gericht op :

- ondernemingen
- non-profit organisaties
- onderzoeksinstellingen

Ze moeten in de dynamiek van living labs deelnemen aan toegepaste onderzoeksprojecten in samenwerking met de eindgebruikers.

De projectoproep verloopt in twee fasen :

- een oproep voor expressions of interest, die werd afgesloten op 1 december 2014
- een volledig dossier moet worden ingediend voor 30 maart 2015

Wat is een living lab ?

- een levend laboratorium
- geen gecontroleerde en gesloten omgeving, maar een open systeem dat wordt blootgesteld aan de buitenwereld
- het test en ontwikkelt producten en diensten in hun reële omgeving of in een omgeving die de levenscontext van de eindgebruikers nabootst

Meerwaarde voor Brussel :

- oplossing voor de sociaaleconomische uitdagingen voor Brussel
- ontwikkeling van sterk lokaal gevestigde waardenketen
→ creatie van blijvende lokale werkgelegenheid
- gemakkelijke toegang tot verse en gezonde kwaliteitsvoeding, vooral voor de minderbedeelde bevolkingsgroepen
- ontwikkeling van stedelijke landbouw
→ verbetering van de levenskwaliteit
- beveiliging van de Brusselse voedingsbronnen

Interregionale programma's



ICON-onderzoeksprogramma

Het **ICON**-programma focust op softwareontwikkeling en media.

Binnen deze twee sectoren speelt Brussel een belangrijke rol omdat er veel software- en mediabedrijven in het Gewest gevestigd zijn. Daarom heeft Innoviris dit jaar voor het eerst deelgenomen aan de **ICON**-projectoproep van iMinds.

Door de samenwerking tussen iMinds en Innoviris, is het voor Brusselse bedrijven veel gemakkelijker om financiële steun van Innoviris te verkrijgen voor hun deelname aan **ICON**-projecten.

Wat is iMinds ?

- een strategisch onderzoekscentrum
- het biedt ondersteuning bij onderzoek en ontwikkeling in één of meerdere van de volgende 6 kernmarkten: ICT, Media, Health, Energy, Smart Cities en Manufacturing
- het steunt op de expertise van meer dan 860 onderzoekers aan 5 Vlaamse universiteiten
- het buigt digitale knowhow om naar echte producten en diensten
- het steunt start-ups om hun ideeën succesvol naar de markt te brengen

WB MOVE

In 2014 besloot het Brussels Hoofdstedelijk Gewest deel te nemen aan het programma **WB Move** binnen het thema mobiliteit, transport en duurzame ontwikkeling.

De projectoproep is gericht op de universiteiten en hogescholen van beide gewesten en de Waalse erkende en publieke onderzoekscentra.

Zowel Waalse als Brusselse ondernemingen en instellingen komen in aanmerking voor het 'peterschap' van projecten.

Het Brussels Hoofdstedelijk Gewest neemt deel aan de gemeenschappelijke financiering van projecten met Brusselse industriële « peters ».

Europese programma's



Horizon 2020 is een programma voor OOI-financiering voor de periode **van 2014 tot 2020**.

Het programma heeft een totaal budget van ongeveer **80 miljard euro** voor een **periode van zeven jaar**.

Binnen het programma heeft de Europese Commissie samen met de Lidstaten en de vertegenwoordigers uit de Europese industriële sector de publiek-private samenwerking **ECSEL** gelanceerd.

Dit programma verzamelt **drie bestaande initiatieven**:

- ARTEMIS
- ENIAC
- EPoSS

Voor de periode van 2014 tot 2020 zouden de investeringen door deze drie categorieën van stakeholders in de ontwikkelde projecten moeten stijgen tot ongeveer **5 miljard euro**.

Tijdens een eerste projectoproep, werden **12 projecten** geselecteerd. Drie van deze projecten bevatten samen 5 Brusselse partners, waarvan er **4 worden gefinancierd door Innoviris**. De financiering zal in 2015 van start gaan.

Ook de Europese programma's Eurostars en ITEA worden vernieuwd.



Het **Ambient Assisted Living (AAL)**-programma is gericht op de ontwikkeling van oplossingen gebaseerd op informatie-en communicatietechnologieën ten voordele van ouderen.

Innoviris heeft zich in 2014 aangesloten bij het AAL-initiatief en heeft deelgenomen aan de projectoproep **Care for the Future**.

Na een internationale evaluatie werd beslist om **drie projecten**, met in het totaal **4 Brusselse partners** te financieren vanaf 2015.

ERA-NET COFUND Smart Cities and Communities

In 2014 heeft Innoviris beslist deel te nemen aan het nieuwe Europese programma **ERA-NET COFUND – Smart cities and communities**.

Dit programma financiert gezamenlijke Europese OOI-projecten om de mogelijkheden en de toepassingen van nieuwe technologische applicaties voor **stedelijke ontwikkeling** aan te tonen.

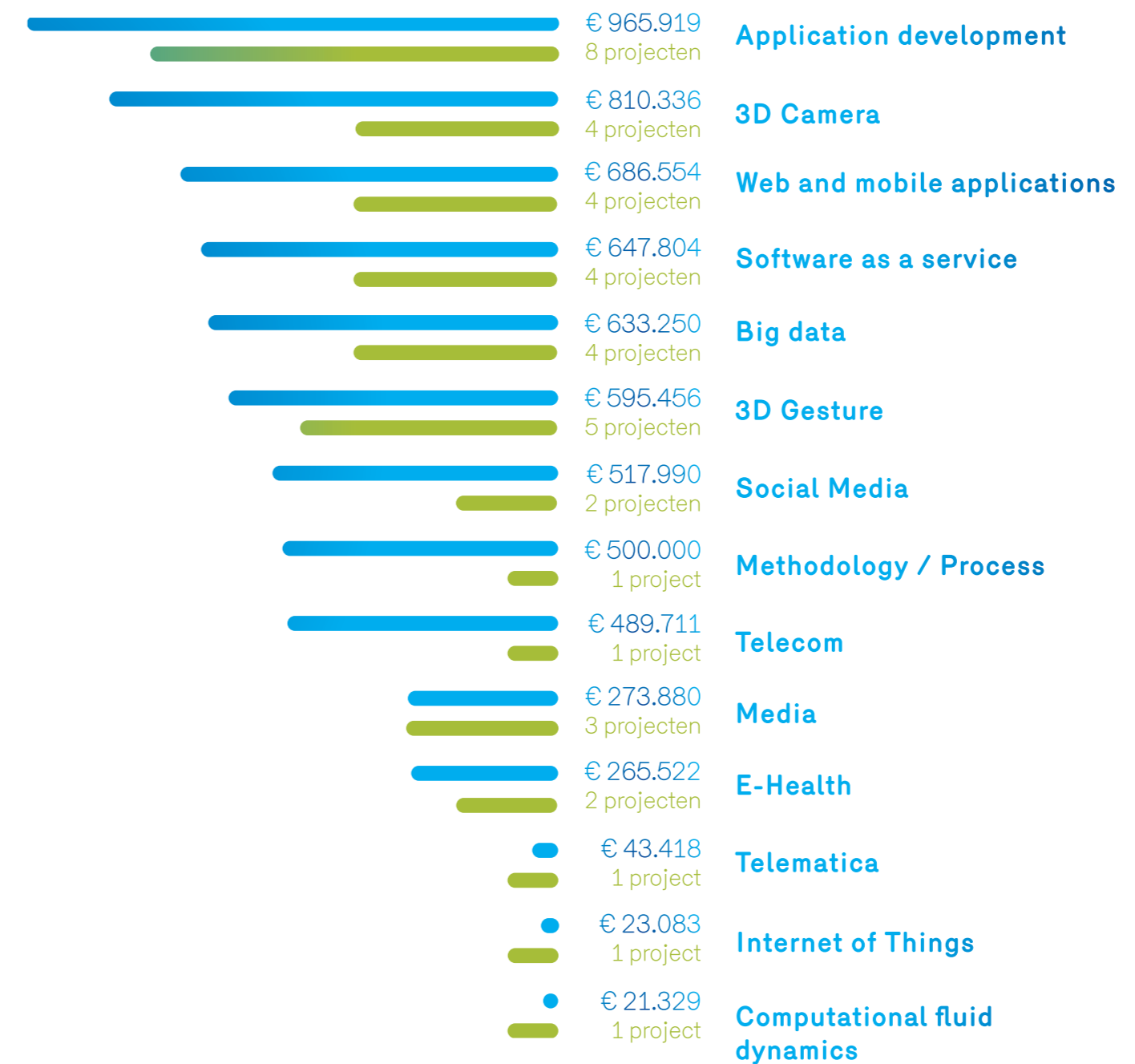
Hoe ?

- door technologieën te integreren in de energie-, mobiliteits-en ICT-sector
- door de ontwikkeling en het gebruik van nieuwe businessmodellen en methodes voor stedelijke bestuursystemen
- door een focus op sociale cohesie, verbetering van de levenskwaliteit en duurzaamheid

Financiële steun aan OOI-projecten van ondernemingen

Innoviris heeft een groot aantal projecten gefinancierd via verschillende steunformules aangepast aan de diversiteit van de Brusselse ondernemerswereld.

✦ Bedrag van de financiële steun (€) ✦ Aantal projecten



€ 6.474.252 Informatie- en communicatie-technologieën

De Brusselse ondernemerswereld is voornamelijk samengesteld uit kmo's actief in nieuwe informatie- en communicatietechnologieën. ICT blijft dus een essentieel domein in de Brusselse OOI-sector.

In 2014 heeft Innoviris 41 ICT- projecten gefinancierd.

€ 1.805.380

Geneeskunde / Biotechnologieën

De Brusselse medische en biotechnologische industrie is divers en bevat veel technologische expertise.

Dat maakt deze industrie tot een kruispunt van disciplines en creëert mogelijkheden voor Brusselse kmo's die actief zijn in e-health, medische materialen, beeldvorming, chemie, de gezondheids-of de sociale sector.

In 2014 heeft Innoviris 6 projecten in de medische en biotechnologische industrie gefinancierd.

€ 1.230.013

Chemie

Doorheen de geschiedenis is de chemische sector voor Brussel van essentieel belang geweest door de aanwezigheid van grote bedrijven zoals Solvay.

Nu de sector steeds meer gebruik maakt van open innovatie, zullen we in de toekomst vooral kleine beginnende stakeholders uit de academische wereld moeten ondersteunen.

In 2014 heeft Innoviris 6 projecten in de chemische sector gefinancierd.

€ 1.589.543

Mechanica en metaalfabrikaten

Tot nu toe was deze sector niet sterk vertegenwoordigd in het Gewest. Het Brusselse weefsel is immers voornamelijk samengesteld uit één grote stakeholder in de luchtvaart. De laatste tijd zien we echter steeds meer kleine ondernemingen opkomen.

In 2014 heeft Innoviris 6 projecten in de sector van mechanische en metaalfabrikaten gefinancierd.

€ 192.311

Leefmilieu, energie, Transport

De evolutie van deze sector heeft een boost gekregen door de toenemende aandacht voor duurzame ontwikkeling. Ook de Europese Commissie benadrukt dit thema in haar programma's.

Daarom heeft Innoviris dit jaar de voorkeur gegeven aan de deelname van Brusselse ondernemingen aan Europese projecten in domeinen als logistiek en energie-efficiëntie.

In 2014 heeft Innoviris 5 projecten in leefmilieu, energie en transport gefinancierd.



Financiële steun aan OOI-projecten van onderzoeksinstellingen

Innoviris heeft, via vijf verschillende Brusselse programma's, financiële steun verleend aan onderzoeksinstellingen voor projecten met economische en niet-economische finaliteit.



De actie **Bridge** financiert projecten die gericht zijn op industriële toepassingen voor Brusselse ondernemingen.

Het gaat om academische onderzoeksprojecten in domeinen die prioritair zijn voor het Brussels Hoofdstedelijk Gewest en die een economische valorisatie voorzien op korte of middellange termijn.

De projecten worden gekenmerkt door een maximale samenwerking tussen een consortium van twee of meerdere onderzoeksgroepen en de Brusselse industriële sector.



Het thema van de **vijfde**
editie van Bridge is
informatiebeveiliging

Impulsprogramma's

Als voorganger van **Bridge**, hadden de impulsprogramma's als doel het Brusselse technologisch potentieel zowel aan de bron als binnen ondernemingen te versterken.

De actie concentreerde zich op projecten met een middellange valorisatie in drie belangrijke sectoren (ICT, Life Science en leefmilieu).

In 2010 heeft Innoviris een ander, beter aangepast, programma opgestart, maar in 2014 werd er nog één project gefinancierd binnen het Life Science impulsprogramma.



Oproep Bridge 2014 Informatie- beveiliging

4 In 2014 werd
besloten
projecten
te financieren voor
een totaal bedrag van **€ 3.000.000**

3 verschillende thema's :

- nieuwe authenticatiemechanismen
- data mining voor de monitoring van het beveiligingsproces
- veiligheid via design

Het projectwerk gaat begin 2015 van start.

In 2015 wordt er een **webplatform** voor de verschillende projecten opgericht.



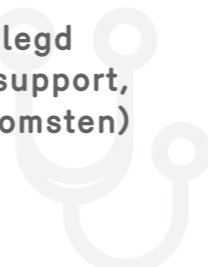
Oproep Bridge 2013 E-health

9 In 2013 werd
besloten
projecten
te financieren voor
een totaal bedrag van **€ 8.118.334**

4 verschillende thema's :

- biobanken
- medische beeldvorming
- patient centric e-health
- interoperabiliteit van systemen

In 2014 werd **de basis** gelegd (teams, technologische support, samenwerkingsovereenkomsten) en gingen de eerste onderzoeken van start.



Oproep Bridge 2012 Ecobouw

11 In 2012 werd
besloten
projecten
te financieren voor
een totaal bedrag van **€ 4.170.000**

2 belangrijke doelstellingen :

- een antwoord geven op de prioritaire behoeften van de Brusselse stakeholders in de ecobouwsector
- technische oplossingen voorstellen om de renovatie van Brusselse woningen te stimuleren

Eind 2014 werden de resultaten voorgesteld aan een jury van experts. Deze jury heeft beslist de 8 projecten met de beste valorisatieperspectieven te blijven financieren.

Het webplatform **Brussels Sustainable Research Platform** werd ontwikkeld.



Oproep Bridge 2011 Life Sciences

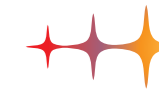
2 In 2011 werd
besloten
projecten
te financieren voor
een totaal bedrag van **€ 3.079.470**

Nanolris : expertiseplatform in toxicologie van nanomaterialen

ClinicoBru : platform voor gemeenschappelijk klinisch onderzoek in 3 Brusselse universitaire ziekenhuizen

De twee geselecteerde projecten **ClinicoBru** en **Nanolris** hebben hun tweede jaar afgerond in 2013.

ClinicoBru werd verlengd en er werd een valorisatieplan voor de resultaten opgestart.





Launch stimuleert de oprichting van nieuwe ondernemingen in het Brussels Hoofdstedelijk Gewest om de resultaten van wetenschappelijk onderzoek te valoriseren.

De financiering van deze projecten :

- maakt het mogelijk de industriële en commerciële exploitatieresultaten van onderzoek te verifiëren met het oog op een nieuwe economische activiteit in Brussel
- leidt tot de afwerking van een vernieuwend product, proces of dienst gebaseerd op voorgaande onderzoeksresultaten



De begunstigen van dit programma zijn universiteiten, hogescholen, ondernemingen en onderzoeksinstituten.

In 2014 werden **3** nieuwe projecten gefinancierd

4 projecten uit 2012, werden verlengd

1 project dat van start is gegaan in 2011, werd verlengd



Doctiris stimuleert de samenwerking tussen de academische en industriële wereld in het Brussels Hoofdstedelijk Gewest.

Het programma financiert via een projectoproep doctoraatsprojecten in toegepast onderzoek die worden uitgevoerd samen met een industriële partner.



Voor de editie van 2014 werden 12 aanvragen ingediend

Vijf jury's, samengesteld uit 18 experten afkomstig uit verschillende instellingen uit het hele land, hebben de selectieprocedure uitgevoerd.



4 projecten werden geselecteerd

3 van de 4 projecten die in 2012 werden geselecteerd, werden verlengd voor een tweede en laatste fase van 2 jaar

Via het programma **Anticipate** financiert Innoviris projecten van Belgische of buitenlandse academische onderzoekers met een toekomstgerichte visie over Brussel.

De projecten dragen bij aan de ontwikkeling en de opbouw van de kennis over de Brusselse stedelijke complexiteit.

In 2014 werden
23 nieuwe
projecten
gefinancierd

9
projecten
uit 2012,
werden verlengd voor een
nieuwe periode van 1 of 2
jaar

**Thema's
2014**

Projecten

**Bedrag
financiële
steun**

Mentale
gezondheid,
welzijn en
kwetsbaarheid in
Brussel

Stedelijke en
industriële
ecologie in het
BHG

Impact van de 6e
Staats hervorming
op het beleid in het
BHG

Mobiliteit in
Brussel

De relaties tussen
het BHG en de
metropolitaine
zone of haar
hinterland

De creatieve en
culturele industrie
in Brussel

5

4

1

2

8

3

€ 735.448

€ 552.753

€ 94.426

€ 235.894

€ 2.204.720,4

€ 888.653

**Thema's
2012**

Projecten

**Bedrag
financiële
steun**

Innovatieve oplossingen
voor een betere
gezondheidspreventie in het
Brussels Gewest

Sociale mobiliteit

Vrijwilligerswerk en welzijn
op het werk en gewestelijke
welzijnsindicatoren

4

2

3

€ 439.469

€ 305.910

€ 366.050



Via **Attract** moedigt Innoviris onderzoekers aan hun wetenschappelijke activiteiten uit te oefenen op Brusselse bodem.

Een onderzoeker die zich in Brussel wil vestigen, kan via een gastuniversiteit-of hogeschool financiële steun verkrijgen voor een OOI-project.

Zowel Belgische onderzoekers die zijn uitgeweken naar het buitenland als buitenlandse onderzoekers die hun carrière in Brussel willen voortzetten, komen in aanmerking.



De projectoproep van 2014 werd uitgesteld tot 2015.

11
project
uit 2011,
werd verlengd

Regionale programma's

Via regionale programma's financiert Innoviris projecten gericht op nieuwe thema's met een valorisatieperspectief op middellange termijn, maar ook projecten van algemeen nut die een regionale component bevatten.

In **2014** werden **3** regionale programma's gefinancierd.

Daarnaast financiert Innoviris verschillende stakeholders die de transfer van technologieën en wetenschappelijke samenwerkingen vergemakkelijken.

Financiële steun aan OOI-projecten in de non-profit sector

Innoviris heeft deelgenomen aan een Vlaams living lab-programma om een eigen co-creatieve actie voor te bereiden.



Brussel en Vlaanderen worden beide geconfronteerd met een toenemende vergrijzing.

Als antwoord op dit probleem, heeft het IWT, op initiatief van de Vlaamse Regering, het programma **Proeftuin Zorginnovatie Ruimte Vlaanderen** gelanceerd.

Samen met het IWT heeft Innoviris de projectoproep **Innovative Brussels Care** gelanceerd zodat ook Brusselse ondernemingen konden deelnemen.

2 projecten die werden ingediend in 2013, werden gefinancierd in 2014

- **Meetmove : développement et évaluation de programmes d'activités physiques adaptés**
€ 276.607
- **Inspirerend & innovatief wonen & werken**
€ 425.054



Financiële steun aan OOI- projecten voor interregionale en internationale programma's

Innoviris heeft deelgenomen aan interregionale en Europese programma's om het concurrentievermogen en de internationalisering van de begunstigden aan te moedigen.

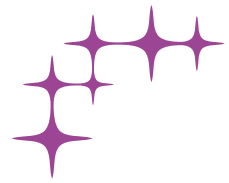


Via **Connect** financiert Innoviris Brusselse stakeholders die samen met één of meerdere Europese organisaties een project willen opstarten om **financiële steun te ontvangen of erkenning te krijgen** van een Europese of supranationale instelling.

Het kan gaan om een project in wetenschappelijk onderzoek, experimentele ontwikkeling of innovatie.

/
10 In 2014 heeft Innoviris
20 **10** bedrijfsprojecten en
20 universitaire projecten
gefinancierd
voor een totaal bedrag van €467.501





Internationale programma's



EUREKA is een intergouvernamenteel industrieel netwerk dat deelnemende Europese landen verbindt aan verschillende bedrijfsclusters.

Eén tot twee keer per jaar lanceert het programma een projectoproep.

Er bestaan 8 clusters binnen verschillende sectoren zoals ICT, duurzame energie, water, communicatie van de toekomst, manufacturing en metaalindustrie.

In 2014 heeft Innoviris een subsidie toegekend aan **Brusselse ondernemingen** voor 6 ITEA2 - en CATRENE-projecten voor een totaal bedrag van € 1.460.315.



Het gezamenlijke programma **Urban Europe** helpt Europese steden om een antwoord te vinden op verschillende actuele problemen: klimaatveranderingen, verstopping van het verkeersnet, energiebeheer, verouderde woonterreinen, migratieflux en andere sociale en economische veranderingen.

Het is een programma van de lidstaten en de Europese Commissie.

Urban Europe-projecten zijn interdisciplinair en combineren basisonderzoek, toegepast onderzoek en stedelijke innovatie.

In juni 2013 heeft Innoviris samen met de financieringsinstellingen van de andere lidstaten een Europese projectoproep voor **2 verschillende thema's** georganiseerd :

- Governance of urban complexity
- Urban vulnerability, adaptability and resilience

Na een internationale evaluatie werden de projecten **E4Share**, met de ULB als partner, **Incubators of Public Spaces**, met de KU Leuven als partner, in 2014 gefinancierd door Innoviris.



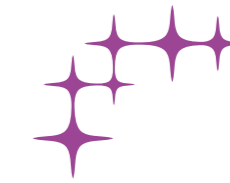
Samen met de Europese Commissie ontwikkelden 33 Europese lidstaten binnen het EUREKA-netwerk het programma **Eurostars**.

Het programma biedt kmo's met een belangrijke activiteit in onderzoek en ontwikkeling financiële steun die aangepast is aan hun specifieke behoeften. Dankzij Eurostars kunnen bedrijven hun concurrentievermogen op de Europese en internationale markten vergroten.

2 In 2014 heeft **Eurostars** projectoproepen georganiseerd die werden afgesloten in maart en september.

299 In maart werden **299** projecten ingediend, **70** projecten werden gefinancierd.

353 In september werden **353** projecten ingediend, **90** projecten werden gefinancierd. Bij één van de projecten was een Brusselse partner betrokken. Dit project zal worden gefinancierd in 2015.



Interregionaal programma

In 2013 heeft het Waalse Gewest 2 oproepen tot voorstellen voor **WB Green** en **WB Health** georganiseerd binnen de thema's duurzame ontwikkeling en gezondheid.

Via deze oproepen financieren Wallonië en Brussel gezamenlijke projecten van onderzoekinstellingen die interessant zijn voor beide gewesten.

Via de oproep van WB Green heeft Innoviris één project van de ULB gefinancierd voor **€ 386.913**





Financiële steun aan begeleiding en contacten

Innoviris heeft het Boost-programma ontwikkeld en sectorale centra, interfaces en netwerkorganisaties gefinancierd om wetenschappelijke samenwerkingen te vergemakkelijken.



boost

INNOVATION VOUCHERS

De actie **Boost** geeft kleine Brusselse ondernemingen de mogelijkheid om snel en tegen een lage kostprijs een technische opdracht van korte duur te laten uitvoeren door een onderzoekscentrum.

Het kan gaan om de controle van een vernieuwend idee of een éénmalige expertise ter ondersteuning van een vernieuwend project.

Voor een eerste periode van een jaar werd een budget van €195.000 verdeeld onder 5 dienstverlenende centra.

Eind 2014 heeft Innoviris een nieuwe samenwerking opgestart met **MAD Brussels**. Innoviris heeft voor een periode van één jaar een enveloppe van €35.000 toegekend aan het mode-en designcentrum om haar diensten **via Boost** ter beschikking te stellen aan de industriële designsector.

/



Het WTCB ondersteunt bedrijven in de bouwsector en begeleidt hen in hun innovatieproces. Dat doet het centrum via drie basismissies: wetenschappelijk onderzoek, innovatie en ontwikkeling, steun en advies.



Het WTCB had in 2014 een gemiddeld budget van € 400.000



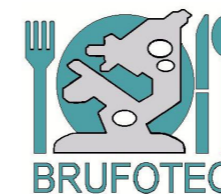
driving industry by technology

Sirris is het collectief onderzoekscentrum van de technologische industrie.

Het centrum versterkt de concurrentiekracht van ondernemingen op een duurzame manier door hen te helpen bij de concrete uitvoering van technologische innovatie vanaf het idee tot het afgewerkte product.



Sirris had in 2014 een gemiddeld budget van € 600.000



Brufotec is een vzw die Brusselse ondernemingen in de voedingssector steunt bij de invoering en de opvolging van normen in voedselveiligheid-en hygiëne.



Brufotec had in 2014 een gemiddeld budget van € 500.000

Sectorale centra

Om specifieke sectoren te ondersteunen, financiert het Gewest gespecialiseerde centra die Brusselse ondernemingen begeleiden en adviseren.



De experts van het National Contact Point geven professioneel advies over de financiering die de Europese Unie toekent aan onderzoeks- en innovatieprojecten. De experts zijn benoemd door nationale of regionale autoriteiten en zijn officieel erkend door de Europese Commissie.



De NCP-dienstverlening is in Brussel ondergebracht bij Impulse.

› In 2014 heeft Innoviris het actieplan van 2015 gefinancierd voor een bedrag van € 230.000



Het Brussels Studies Institute (BSI) is een structuur gebaseerd op een samenwerkingsakkoord tussen de drie Brusselse universiteiten: ULB, VUB en UCL.

Het BSI is een platform dat universitair onderzoek in Brussel samenbrengt en coördineert. Daarbij wordt een belangrijk accent gelegd op de humane wetenschappen.

Het platform is ook een belangrijke speler voor kennisverspreiding tussen de overheid, maatschappij en alle geïnteresseerde burgers.



› In 2014 heeft Innoviris het actieplan van het BSI gefinancierd voor een bedrag van € 122.760 voor de periode 2014-2016

De interfaces ondersteunen activiteiten in wetenschappelijk onderzoek, vergemakkelijken de valorisatie van onderzoeksresultaten, de samenwerking met academische onderzoeksinstituten en hun externe OOI-partners.



In 2014 heeft Innoviris volgende interfaces gefinancierd :

Begunstigde	Duur (maanden)	Financiële steun
Indutec	24	€ 806.900
V.U.B	24	€ 735.680
U.C.L	24	€ 690.250
U.L.B	24	€ 1.131.020



Promotie van onderzoek

Innoviris steunt de promotie van onderzoek door zowel afzonderlijke acties als de vzw Research In Brussels te financieren.

Innoviris financiert sensibiliseringsacties voor wetenschap en technologie, gericht op drie verschillende doelgroepen: jongeren, het grote publiek en de OOI-stakeholders.

Financiering van sensibiliseringsacties

€ 447.394



in vzw's

€ 170.000



in het onderwijs:
scholen, hogescholen
en universiteiten

€ 147.394



in verschillende
organisaties voor het
grote publiek

€ 130.000

Daarnaast financiert Innoviris Research In Brussels, een vzw die verantwoordelijk is voor de organisatie van activiteiten ter promotie van onderzoek, wetenschap en innovatie in het Brussels Hoofdstedelijk Gewest.

Research In Brussels
€ 290.000

Atomia-prijs, Brussels Women for Science

De Atomia-prijs bevordert de positie van vrouwen in wetenschappelijk onderzoek en innovatie in het Brussels Hoofdstedelijk Gewest. De prijs zet het opmerkelijk parcours van een vrouwelijke wetenschapper in de kijker en wakkert de wetenschappelijke roeping van jonge Brusselse meisjes aan.

De prijs werd op 12 maart 2014 toegekend aan Isabelle Ost en Vincianne Debaille in de junior-categorie, en aan Carine Van Lint in de senior-categorie. Els Witte heeft een ereprijs gewonnen voor haar hele carrière. De laureaten hebben elk een prijs gekregen ter waarde van €10.000.

Wat zeggen anderen?



Guillaume Wegria
Oprichter - Fyteko

« Zelfs als de slaagkansen hoog zijn, is het niet gemakkelijk om een nieuw product te ontwikkelen en op de markt te brengen. Voor Fyteko, een start-up van drie personen, was dit zelfs onmogelijk geweest zonder de steun van Innoviris. Dankzij de **Rise**-prijs die we gewonnen hebben in 2014, heeft Fyteko de nodige middelen om zich te concentreren op de O&O-ontwikkeling en commercialisatie van een nieuw bio-stimulerend product. Om voortdurend te kunnen blijven innoveren, willen we tegen 2020 concrete toegevoegde waarde en werkgelegenheid creëren in de biotechnologische sector. »



Alexis Valenzuela Espinoza
Onderzoeker en ondernemer - PreSSUB Zebra Academy

« De financiële steun via **Launch** van ons project PreSSUB heeft niet alleen een enorme impact gehad op mijn persoonlijke en professionele groei, maar ook op de realisatie van het project en de uitbreiding van onze onderzoeksgroep. Ons onderzoeksteam heeft dankzij Innoviris de microbe van entrepreneurial research te pakken. Het is dan ook onze ambitie om nog meer projecten tot maatschappelijke valorisatie te leiden. »



Gautier Krings
Head of Engineering - Real Impact Analytics

« Innoviris financiert al drie jaar onze ontwikkelingsprojecten over analytische oplossingen voor telecomoperatoren. Via de programma's **Shape** en **Rise** heeft Innoviris Real Impact Analytics niet alleen financieel, maar ook technologisch ondersteund, door de projecten steeds met een kritische blik te beoordelen. Dankzij Innoviris hebben we onze business snel kunnen ontwikkelen en zijn we in 3 jaar van 20 naar 100 werknemers geëvolueerd. Onze O&O-centrum is in Brussel gevestigd. Zo blijft de onderneming in handen van jonge Brusselse ondernemers. »

Balans en resultatenrekening

Balans

ACTIVA	(k€)	PASSIVA	(k€)
Vaste activa	103	Overgedragen opbrengst	34.827
Immateriële activa	4	Schulden van maximum één jaar	7.984
Materiële activa	98		
Financiële vaste activa	1		
Vlottende activa	42.708		
Langlopende schulden	6.436		
Kortlopende schulden	36.090		
Beschikbare waarden	162		
Overlopende rekeningen	20		
TOTAAL	42.811	TOTAAL	42.811

Resultaten- rekening

KOSTEN	(k€)	PRODUCTEN	(k€)
Diverse diensten en goederen	903	Werkingsloelage	3.502
Bezoldiging, sociale lasten en pensioenen	2.315	Subsidietoelage	33.773
Afschrijving vaste activa	34	Terugbetalingen te hoge terugvorderbare voorschotten	30
Vermindering schuldvorderingen	151	Terugbetalingen te hoge toelage dossiers	209
Financiering van onderzoek	30.963	Varia exploitatieproducten	61
Financiële kosten	2	Financiële producten	33
Totaal kosten	34.368	Totaal producten	37.608
Resultaat van het boekjaar	3.240		
TOTAAL	37.608	TOTAAL	37.608

Een blik op 2015

Begin 2015 openen we samen met Impulse en Atrium de deuren van een centraal contactpunt voor al wie in Brussel een project wil ondernemen. De verhuis van Innoviris naar een werkplek in het Brusselse stadscentrum is een grote stap in de nieuwe koers die we sinds 2014 willen varen.

Daarom wordt Innoviris in 2015 :



Nóg toegankelijker

Want terwijl een ondernemer of onderzoeker in 2014 een halve dag onderweg is om hulp te krijgen van Atrium, Impulse of Innoviris, zijn we binnenkort slechts een metrohalte, Villo!-station of verdieping van elkaar verwijderd.

We zullen onze medewerkers de straat op sturen, naar potentiële klanten en evenementen, en zullen onze infosessies en opvolgingscomités toegankelijk maken voor iedereen. Naar aanleiding van Bridge 2014 zullen we een online Secur'IT platform ontwikkelen waarop bezoekers de onderzoeksresultaten van deze actie zelfstandig kunnen opvolgen. Op die manier krijgen alle Brusselaars de kans om kennis te maken met de mogelijkheden én de resultaten van onze programma's.



Nóg grensverleggender

Als Instituut voor Onderzoek en Innovatie houden we graag de vinger aan de pols. We zijn voortdurend op zoek naar nieuwe manieren om de snel evoluerende OOI-sector zo goed mogelijk te ondersteunen. Belangrijke werkinstrumenten voor dit continue verbeteringsproces zijn de nieuwe ordonnantie en het Gewestelijk Innovatieplan voor de periode van 2015 tot 2019. Door zo veel mogelijk synergiën te creëren tussen beide documenten en dankzij de input van al onze partners, zullen we in de toekomst flexibeler kunnen inspelen op de behoeften van het OOI-landschap.

Die behoeften worden steeds vaker gekenmerkt door de noodzaak om oude barrières af te breken en nieuwe bruggen op te bouwen. Tussen sectoren, wetenschapsdomeinen, regio's en landen. En daar draagt Innoviris graag haar steentje toe bij.

Daarom zullen we in 2015 bekijken hoe we projecten in sociale innovatie kunnen financieren. We werken mee aan het Smart City Mobility Platform en halen onze banden met regionale en (inter)nationale partners aan. Onze deelname aan projectoproepen van onze Vlaamse en Waalse collega's, de intra-Belgische BEL-SME projectoproep voor KMO's en onze betrokkenheid bij het Europese EFRO-programma beloven mooie resultaten voor 2015.

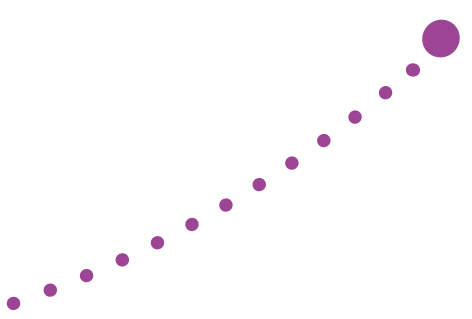


Een jaar met nóg meer nieuwigheden

De nieuwe formule voor het Connect-programma in 2014 was slechts een begin. Volgend jaar zullen we deze administratieve vereenvoudiging voortzetten: procedures worden efficiënter, wachttijden korter en onze dienstverlening klantvriendelijker.

Bij deze 'grote schoonmaak' zullen we niets over het hoofd zien. Zelfs de sensibiliseringsacties voor jongeren en het grote publiek krijgen een opknapbeurt. Zo zullen we bekijken hoe vzw Research In Brussels en Innoviris efficiënter kunnen samenwerken. We zullen de handen in elkaar slaan en meer middelen vrijmaken voor wetenschapscommunicatie-en promotie.

In samenwerking met alle stakeholders van de Brusselse innovatiesector, zijn we klaar om nóg ambitieuzere uitdagingen aan te gaan. Samen investeren we in de wetenschap van morgen !



innoviris.brussels 
empowering research

Charleroiesteenweg 110 - 1060 Brussel
Tel. +32 2 600 50 37 - Fax +32 2 600 50 47