

# DISCOVER INNOVIRIS

Rapport d'activités 2018



innoviris  
.brussels   
we fund your future

innoviris  
.brussels   
we fund your future



Envie d'en savoir plus?  
Rendez-vous sur [innoviris.brussels](https://innoviris.brussels)

## Sommaire

**2**

2018,  
une année  
passionnante



**8**

Entrepreneuriat  
local, au-delà  
des frontières



**20**

Ensemble,  
cherchons des solutions  
innovantes



**32**

Ils vont faire  
2019

**4**

L'équipe



**14**

Une région de la  
connaissance au service  
des Bruxellois

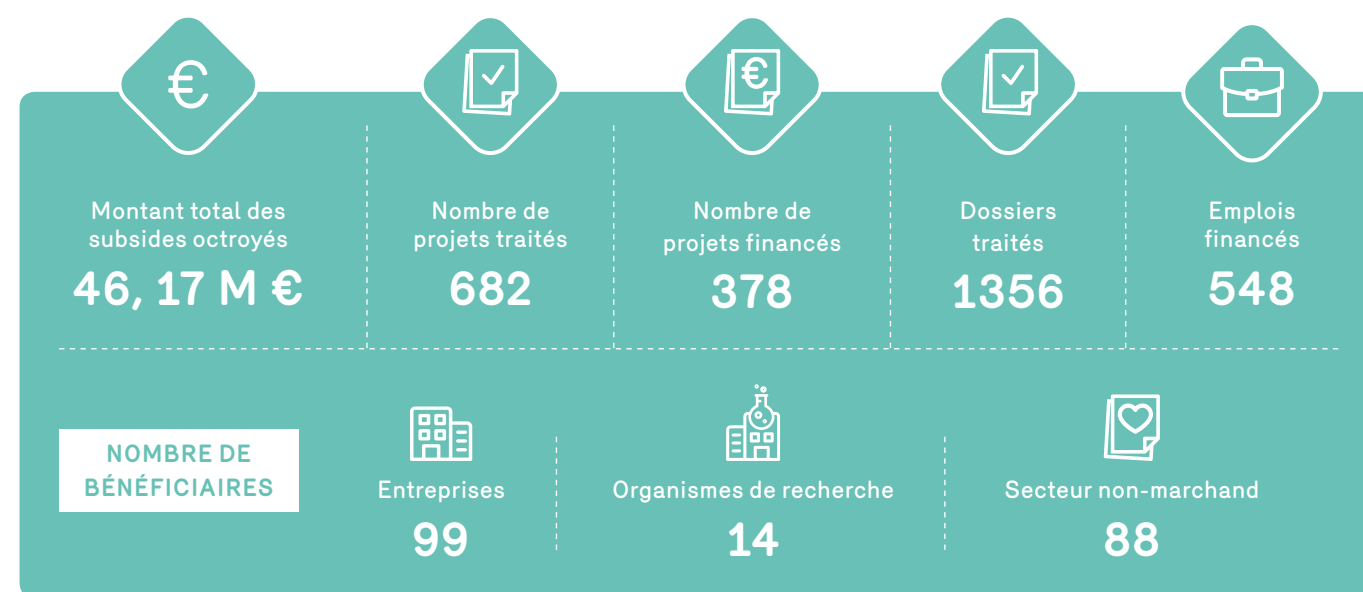


**26**

L'avenir des sciences  
dans les mains  
des enfants

# 2018, une année passionnante

Après quelques années d'ajustements de notre fonctionnement, de notre offre et de notre mission, Innoviris, avec l'aide de l'ensemble du paysage bruxellois, a fait passer le moteur de l'innovation à la vitesse supérieure. **We fund your future**, notre nouveau slogan est le reflet de l'élan que nous souhaitons donner au secteur de l'innovation.



Afin d'optimiser le fonctionnement interne et externe de l'Institut, Innoviris met en place de nouveaux processus depuis 2014. En 2018, toutes ces pièces de puzzle se sont parfaitement imbriquées.

L'impact du **nouveau cadre juridique** pour la recherche et l'innovation est une des pièces majeures. Entré en vigueur en 2019, il a déjà permis de mettre en place un certain nombre d'actions concrètes au profit de nos parties prenantes en 2018.

De **nouveaux instruments facilitant le processus de financement des entreprises innovantes à croissance rapide** ont vu le jour. Des exemples? Les jeunes entrepreneurs peuvent désormais recevoir un financement pour la réalisation de leur *proof of business*. Ou encore, grâce à notre collaboration avec Finance.brussels, un soutien financier dans la phase de pré-commercialisation ou de développement de leur entreprise est possible.

Notre capitale est considérée comme le *start-up hub*, nous souhaitons continuer à le nourrir mais également à promouvoir la Région en tant que **capitale de la connaissance**. Elle dispose en effet de beaux atouts: la population la plus instruite du pays et le plus de chercheurs.

**Le transfert des connaissances** reste essentiel. D'une part, nous veillons à ce que la recherche scientifique se concentre sur les besoins économiques et sociaux spécifiques à la Région et, d'autre part, nous permettons aux résultats de la recherche d'être transmis aux acteurs intéressés de l'industrie, du secteur associatif et du monde politique.

**La collaboration est clé** dans ce processus de transfert de connaissances, non seulement entre les partenaires traditionnels de l'innovation, mais également avec les mouvements de citoyens et les acteurs du monde associatif. Cela peut se faire par le biais de nouveaux concepts tels que *l'open innovation*, les *living labs* et la co-création. Les résultats des premiers projets menés en co-création, débutés en 2015, ont été dévoilés fin 2018 et montrent que notre démarche porte ses fruits.

**Innoviris joue un rôle de précurseur et fournit toutes les ressources financières afin de nourrir l'écosystème innovant bruxellois.**

Notre fonctionnement interne a également évolué. Nous avons développé une **nouvelle identité visuelle**: plus accessible, moderne et proche de nos publics-cibles. Notre processus de **digitalisation et de simplification administrative** nous permet d'offrir plus de transparence à nos bénéficiaires.

En tant qu'organisation régionale pour la recherche et l'innovation, Innoviris vise à **connecter, stimuler et soutenir financièrement** les citoyens, les entreprises, les organismes de recherche et les acteurs du secteur non marchand. Innoviris joue un rôle de précurseur et fournit toutes les **ressources financières** afin de nourrir l'écosystème innovant bruxellois.

**We fund your future** marque notre volonté de contribuer au développement de la Région de Bruxelles-Capitale en finançant les projets innovants qui feront le futur de Bruxelles.

Toute l'équipe d'Innoviris vous souhaite une agréable lecture.

**Katrien Mondt**, Directrice Générale.



# L'équipe

## » CELLULE ADMINISTRATIVE



*"En 2018 mes tâches au sein de la cellule administrative ont fortement évolué. En arrivant chez Innoviris, j'étais responsable du courrier entrant. J'ai vite été amenée à suivre des formations en vue de pouvoir encoder les demandes de subsides dans notre base de données. J'ai également été formée afin d'organiser les jurys d'experts. Cette année m'a permis d'améliorer mes compétences mais aussi de faire évoluer ma fonction."*

**Esin Köksal,**  
Administrative Assistant

## » CELLULE RECHERCHE INDUSTRIELLE



*"L'année 2018 a marqué la clôture de nos tout premiers projets menés en co-création. Une grosse partie du travail s'est donc portée sur cette phase ainsi que sur la valorisation des projets. Nous avons également eu la chance de présenter le programme à Montréal dans le cadre du congrès mondial de l'ICLEI (Local Governments for Sustainability) ou encore lors d'un séminaire international à Dakar. Autant d'expériences qui ont permis de poursuivre l'amélioration et la consolidation du programme."*

**Xavier Hulhoven,**  
Scientific Advisor

*"Cette année, ma collègue Odile Vekemans et moi-même avons porté l'appel à projets consacré aux plateformes de recherche. La thématique choisie était la Chimie Verte. De l'écriture de l'appel, à l'analyse scientifique en passant par le choix des experts ; ce travail a abouti à la sélection de sept projets de recherche collaborative d'excellence. Ainsi, à l'issue de ces projets, Bruxelles bénéficiera de nouvelles voies technologiques et de solutions novatrices pour faire face aux défis en matière de durabilité."*

**Aiko Gryspeirt,**  
Scientific Advisor



## » CELLULE RECHERCHE STRATÉGIQUE

*"Dans un contexte général de course vers la simplification administrative, ce qui donne de la valeur à mon travail est d'exploiter les opportunités de collaboration avec d'autres entités publiques régionales. Cela nous permet de bénéficier de l'expérience d'équipes de taille plus importante, mais également de partager nos propres réalisations. C'est dans ce cadre de collaboration, qu'Innoviris deviendra le moteur de projets régionaux axés sur la digitalisation des processus de financements et sur la transparence des démarches internes et externes."*

**Nicolas Dupuis,**  
IT Manager



## » CELLULE IT



## »» CELLULE PERSONNEL & ORGANISATION



*"Cette année, nous avons décidé de nous tourner vers une consommation plus durable. Nous utilisons notre pouvoir d'achat d'acteur public à bon escient en nous orientant vers des alternatives écologiques et en intégrant des critères de durabilité dans nos marchés publics. Mes aspirations pour Innoviris sont importantes et très vertes. Je pense que nous avons le devoir de montrer l'exemple."*

**Laurence Busseniers,**  
Logistics Flow Manager

## »» CELLULE COMMUNICATION & PROMOTION



*"Dans le cadre du Programme Régional en Economie Circulaire (PREC), en 2018, Innoviris était en charge de l'organisation de la remise du Prix du meilleur mémoire en économie circulaire. En tant que coordonnatrice, j'ai découvert avec plaisir le travail de 3 autres administrations: Hub.brussels, Bruxelles Environnement et Bruxelles-Propreté. Apporter sa pierre à l'édifice en transformant les enjeux environnementaux en opportunités économiques fût très gratifiant."*

**Muriel Possoz,**  
Science Promotion Advisor

*"Comme tous les acteurs de la Région, Innoviris est en plein processus de digitalisation. Le grand défi de notre cellule en 2018 a été la transition vers le système SAP. Ce logiciel comptable nous permet de traiter les dossiers de façon beaucoup plus efficace et apporte une transparence au fonctionnement de notre métier. Cela nous permet d'être de plus en plus performant."*

**Michaël Rodrigues,**  
Financial Auditor



## »» CELLULE FINANCIÈRE

*"En 2018 j'ai eu l'occasion de représenter les intérêts bruxellois dans le cadre des négociations liées à la stratégie européenne de recherche et innovation. Mon rôle a été de préparer et coordonner une position bruxelloise mettant en avant nos priorités et permettant à tous les acteurs bruxellois de trouver leur place dans ce programme. Ce travail m'a permis de maîtriser parfaitement le processus décisionnel européen."*

**Sophie Lemahieu,**  
European Policy Advisor



## »» CELLULE POLITIQUE & MONITORING



# Entrepreneuriat local, au-delà des frontières

Plus de 11.000 entreprises sont créées chaque année à Bruxelles. De ce fait, la Région compte le plus grand nombre de nouvelles entreprises par habitant. Nous croyons en l'importance de l'entrepreneuriat local et de l'innovation. C'est pourquoi nous soutenons autant que possible les entreprises innovantes dans l'ensemble de leur processus de financement.



## De nouvelles opportunités pour les jeunes entreprises technologiques bruxelloises



*"Désormais, Innoviris soutient financièrement les entrepreneurs désireux de tester l'attrait du marché et le business model envisagé dans le cadre du développement de leur premier produit ou service technologiquement innovant. En finançant le Proof of Business de jeunes entrepreneurs, notre programme vise à maximiser les perspectives de valorisation économique et commerciale du produit ou service considéré généralement coûteux et de longue haleine."*

**François Billen,**  
Financial Advisor

**Bruxelles compte environ 400 jeunes entreprises technologiques. Chaque année, une cinquantaine de start-up innovantes voient le jour en région bruxelloise. À la tête de ces entreprises, de jeunes entrepreneurs ambitieux qui doivent faire face à des défis majeurs au cours des premières années.**

Les jeunes entreprises technologiques sont confrontées à des coûts de R&D élevés. De plus, en raison de leur complexité technologique et de leurs activités risquées, ils rencontrent des difficultés à attirer des investisseurs. En tant qu'administration publique, nous proposons des aides sur mesure afin de compléter autant que possible les financements privés. Cependant, il y a parfois des lacunes dans le processus de financement, par exemple entre l'analyse de faisabilité et la réalisation d'un prototype, ou encore lorsqu'une entreprise met son produit sur le marché.

Au cours des dernières années, nous avons redoublé d'efforts afin de combler cet écart. Déjà en 2017, le fonds d'investissement bruxellois Brustart a bénéficié d'une injection de capital

de 4 millions d'euros. En 2018, nous avons lancé plusieurs programmes de financement: les jeunes entrepreneurs peuvent, par exemple, bénéficier d'un financement qui couvre de 50 à 70% des coûts pour leur *proof of business* et *proof of concept*. Ils ont ainsi la possibilité de confronter leurs hypothèses de travail avec des experts de terrain ou des CEO chevronnés.

Un partenariat entre Finance.brussels et Innoviris a également permis de proposer le nouvel outil Bruseed. Il se concentre sur les entreprises innovantes en phase de démarrage. Selon Katrien Mondt, Directrice Générale d'Innoviris « la mise en place d'un point d'accès unique aux financements *early stage* permet aux jeunes pousses de disposer d'un accompagnement et d'un suivi coordonnés des besoins financiers de leurs entreprises. La collaboration entre Finance.brussels et Innoviris contribue à la réponse régionale en matière de renforcement du transfert technologique et de développement de l'entrepreneuriat innovant ».

En 2019, un nouveau cadre juridique permettra à Innoviris d'élargir son spectre. De nouvelles possibilités se présenteront afin de répondre aux besoins des entreprises bruxelloises; ils auront toutes les cartes en main afin de devenir de réelles *success stories* bruxelloises.



# Wooclap, Kabandy et Shape.ai, les trois lauréats de notre Innovative Starters Award!

Chaque année, grâce à notre Innovative Starters Award, nous donnons la chance à 3 start-up de se positionner comme leader dans leur domaine d'activité. En leur offrant un soutien financier important, nous leur permettons de mettre en œuvre un Plan Stratégique d'Innovation qui dépasse la pure dimension technologique. Les lauréats peuvent ainsi déployer une stratégie globale qui consolidera le succès commercial de leurs innovations technologiques.



**21**  
lauréats  
depuis 2012



Prix de  
**500.000 €**  
par lauréat



Candidatures  
reçues en 2018:  
**16**

## WOOLAP

Wooclap est une plateforme interactive révolutionnant l'éducation du 21<sup>ème</sup> siècle. L'application disponible sur smartphone, permet de dynamiser les cours en auditoire : les enseignants peuvent poser des questions à choix multiples, demander l'avis des étudiants ou organiser des sondages. Les jeunes peuvent également utiliser le programme afin d'étudier plus efficacement



"Ce prix va nous permettre de développer une nouvelle fonctionnalité basée sur les neurosciences et l'intelligence artificielle. Cela va permettre de personnaliser l'enseignement et de libérer du temps au professeur. Nous souhaitons également aller plus loin dans nos recherches sur les neurosciences appliquées à l'enseignement afin de permettre aux étudiants d'étudier plus vite et plus efficacement."

**Sébastien Lebbe,**  
CEO chez Wooclap

## KABANDY

Kabandy a développé une plateforme digitale de gestion optimisée des bâtiments. Grâce à un assistant intelligent, la plateforme permet aux architectes, entrepreneurs et exploitants d'anticiper les problèmes avant qu'ils ne se produisent sur site. Ce développement va permettre une réelle révolution digitale dans le secteur du bâtiment et permettra d'avoir moins d'accidents, des habitations plus abordables et un environnement bâti plus durable



"Ce prix va nous permettre de développer les outils de collaboration que l'on veut intégrer à notre plateforme pour le secteur de l'immobilier. Notre objectif à long terme est de devenir un major player sur le marché des suites logicielles dans le secteur de la construction"

**Georges Caron,**  
directeur et administrateur chez Kabandy



Scannez afin de lire les interviews complètes.

## SHAPE.AI

Shape.ai est une plateforme de data management. Ce programme valide automatiquement les données utilisées par les analystes afin qu'ils puissent créer des produits fiables à forte intensité de données. Elle leur permet également d'entrer facilement en contact afin de résoudre les problèmes de manière rapide.



"Ce prix va nous permettre de faire des investissements stratégiques très tôt dans notre développement. Nous allons pouvoir passer plus de temps avec nos clients afin de procéder à l'élaboration de fonctionnalités, mais également mieux préparer nos infrastructures à notre croissance. Cela va pouvoir se faire plus tôt que prévu, ce qui rendra notre travail beaucoup plus efficace"

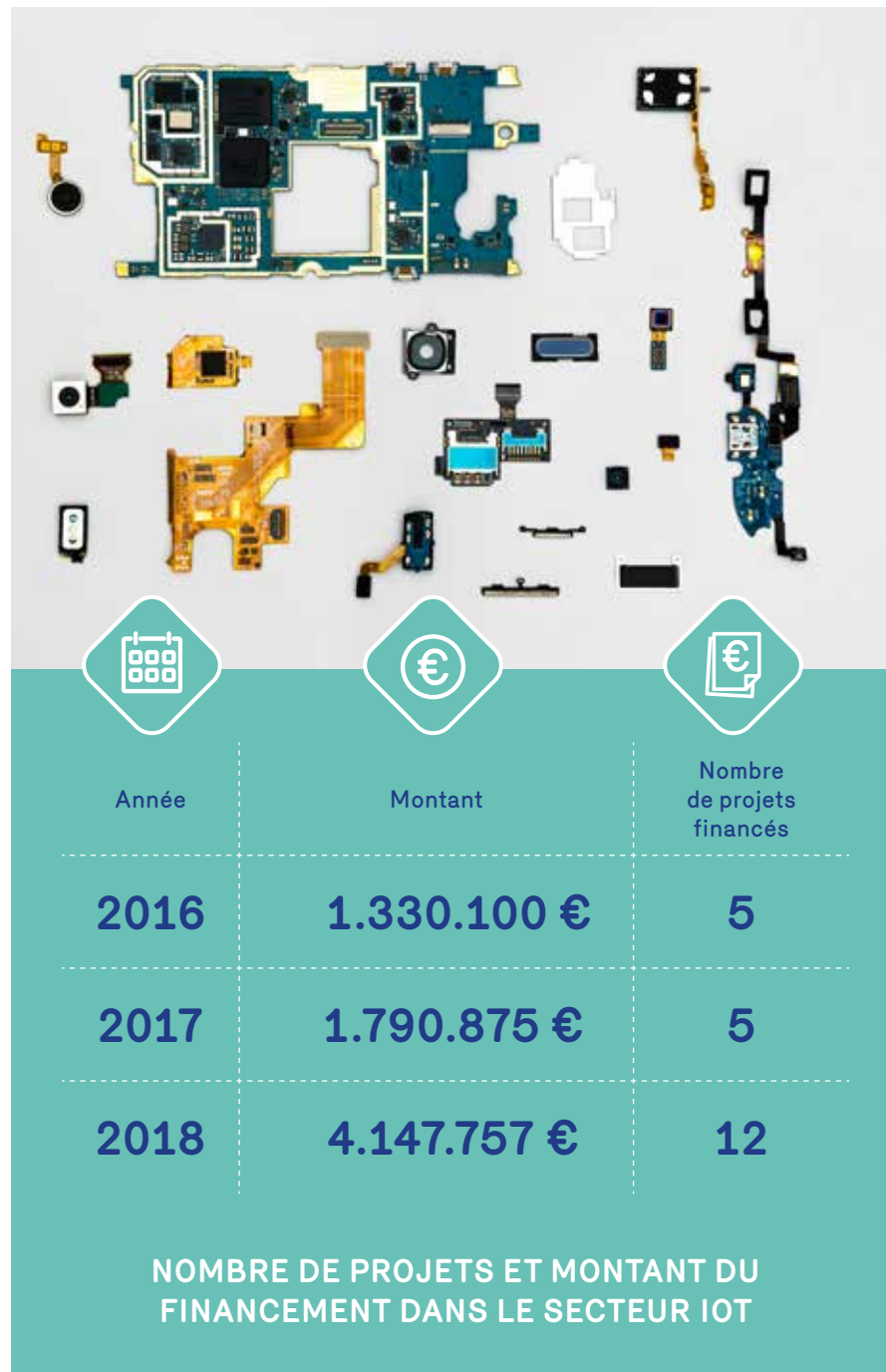
**Maarten Masschelein,**  
CEO chez Shape.ai

# L'Internet of Things, un maillon indispensable de l'économie bruxelloise

Avec 7,6% du PIB et 2.000 entreprises actives dans les TIC, le secteur numérique est un acteur important de l'économie bruxelloise. Bien que le terme « numérique » couvre un éventail de disciplines, l'Internet of Things (IoT) est l'un des domaines les plus prometteurs et indispensables des années à venir.

Le gouvernement bruxellois va également dans ce sens, il a identifié l'IoT comme l'une des trois technologies clés de la région dans le plan NextTech Brussels. Celui-ci vise à stimuler l'esprit d'entreprise en se basant sur 3 piliers, 10 objectifs et 20 mesures.

Chez Innoviris, nous constatons également une augmentation nette de l'intérêt pour ce domaine, aussi bien dans les petites entreprises que dans les grandes.



## UWARE



"uWare est une société bruxelloise spécialisée dans la robotique sous-marine. Nous développons un drone pour la plongée, la plaisance, l'aquaculture ou encore l'exploration dans le domaine pétrolier ou télécom. Malgré l'énorme potentiel du monde sous-marin, il est difficile de trouver des financements en Belgique lors des phases de R&D. Innoviris a été présent dès le début du projet, ce qui nous a permis d'effectuer une étude de faisabilité et de travailler sur un prototype."

**Christophe Chatillon,**  
Fondateur et CEO de uWare

## PRODUCTIZE



"Convaincus que la réindustrialisation de Bruxelles passerait non seulement par les start-up mais aussi et surtout par celles qui s'intéresseraient au hardware connecté, nous avons sollicité et obtenu le soutien d'Innoviris pour créer un service de conception, prototypage et industrialisation d'objets connectés. Après 4 ans, la Région Bruxelloise peut se féliciter des nombreuses réussites dans l'internet des objets: Shapp, Cowboy, Sailsense, Pasha Parking, etc. Grâce au soutien d'Innoviris, notre approche permet à ces entreprises et aux nombreux projets en cours de venir positionner la Région bruxelloise dans ce secteur essentiel au développement économique"

**Harold Grondel,**  
CEO de Productize

## SABCA



"SABCA est un partenaire reconnu dans le domaine de l'aérospatial. Il est primordial de maintenir l'excellence dans nos domaines d'activité. Dans ce contexte, le soutien d'Innoviris est très important car il nous permet d'accélérer la maturation de nos technologies et de nos produits. C'est également un vecteur de collaboration pour nous, grâce à la création d'un réseau de partenaires stratégiques."

**Jérôme D'Agruma,**  
Research & Technology Manager  
chez Sabca



# Une région de la connaissance au service des Bruxellois

Bruxelles n'est pas seulement la plus grande ville étudiante de Belgique, c'est aussi la capitale incontestée de la connaissance. Innoviris est convaincu que ces connaissances sont nécessaires pour améliorer le bien-être et la prospérité de la population bruxelloise d'aujourd'hui et de demain. C'est pourquoi, nous mettons tout en œuvre afin de valoriser économiquement ou socialement la recherche académique.



## Bruxelles, capitale des chercheurs

La Région de Bruxelles-Capitale compte proportionnellement plus de chercheurs que les moyennes belge et européenne. La capitale dispose d'un large éventail de ressources humaines pour développer davantage l'économie de la connaissance : elle peut compter sur plus de 12.000 ETP qui participent à des activités de R&D au sein de la Région, et 3 de ces emplois sur 4 sont occupés par des chercheurs. Cela ressort d'une étude réalisée par l'Institut bruxellois de statistique et d'analyse (IBSA) en collaboration avec Innoviris.

Les bonnes connaissances finissent-elles au bon endroit? Innoviris met tout en œuvre pour faciliter le transfert des technologies et des résultats de recherche. Depuis plusieurs années, nous nous concentrons notamment sur les collaborations grâce à un appel à projets thématique pour des projets de R&D ou encore pour des projets menés en co-création. En 2018, cela s'est traduit par le financement de 151 projets conjoints entre chercheurs, entrepreneurs et acteurs du monde associatif. Par ailleurs, nous aidons les chercheurs à valoriser leurs résultats de recherche par le biais d'un financement à la création de spin-off ou pour la mise en place de recommandations politique.



*"Bruxelles a réellement créé un environnement propice à l'innovation. Il y a une vraie politique qui reconnaît la valeur de la recherche pour la société, avec de nombreuses initiatives, un réseau qui soutient aussi bien les universités que les PME, à divers stades de développement et surtout, dans une vision à long terme."*

**Rossana Ducato,**  
Chercheuse postdoctorale à l'UCLouvain et l'Université Saint-Louis-Bruxelles, spécialisée en droit de l'information et des technologies



# La recherche prospective en réponse aux enjeux urbains bruxellois

Saviez-vous que moins de 50% des Bruxellois disposent d'espaces verts à une distance acceptable de leur domicile ? Que 10% des Bruxellois voyagent en moyenne 40 minutes en transports en commun vers les principaux centres d'activité de la Région ? Qu'en est-il des soins pour les jeunes et les moins jeunes à Bruxelles ? Quelles sont les nouvelles tâches et les nouveaux défis en matière de soins auxquels nous avons été confrontés depuis la sixième réforme de l'État ?



Rondetafelgesprekken tijdens het symposium van 2018.

Les résultats des projets de recherche prospective achevés en 2018, se concentraient sur différentes thématiques : l'accès aux espaces verts et aux transports publics et les soins aux jeunes et aux personnes âgées.

En apportant un soutien financier à la recherche universitaire axée sur des thèmes cruciaux pour Bruxelles, nous favorisons les liens entre les universitaires et les décideurs politiques afin de joindre les forces et de contribuer au futur de Bruxelles.



Découvrez nos projets sur [innoviris.brussels!](http://innoviris.brussels!)



*"Ma fonction au sein de Bruxelles-Mobilité me permet à présent de concrétiser certains résultats issus de la recherche. En effet, l'interaction entre mobilité et aménagement du territoire figure désormais en bonne place au sein du futur Plan Régional de Mobilité, via l'utilisation de la notion d'accessibilité spatiale. Celle-ci constitue notamment le cœur d'une action qui permettra de construire des regards neufs sur la ville et baliser son développement."*

**Kevin Lebrun,**  
ancien chercheur et attaché chez Bruxelles Mobilité

*"La science citoyenne est en plein essor. Grâce au smartphone avec GPS intégré et aux autres possibilités technologiques, de plus en plus de citoyens peuvent collecter et traiter des données. Cependant, leur connaissance des outils TIC reste limitée, et est encore un réel frein à la participation à la science citoyenne. C'est pourquoi, j'ai développé DISCOPAR : un langage simple et visuel qui permet de développer facilement une application de collecte, d'analyse et de traitement de données ainsi que des résultats."*

**Jesse Zaman,**  
chercheur postdoctoral à la VUB





# Du laboratoire au terrain

Déjà en 2017, le succès de notre appel à projets dédié au spin-off démontrait l'existence d'un réel besoin de financement pour le transfert des connaissances. Cette année-là, 7 projets avaient été sélectionnés, un nombre record. En 2018, 2 projets se sont ajoutés à la liste. En finançant des spin-off académiques, nous encourageons les académiques à faire la transition vers le monde de l'entrepreneuriat et à transformer les résultats de leurs recherches en un produit attrayant, aussi bien sur le plan industriel que commercial.

Grâce à un financement d'une durée de deux à trois ans, ils ont la possibilité non seulement d'affiner un produit, un procédé ou un service innovant, mais aussi d'explorer le marché et d'élaborer une stratégie commerciale.

"Le LTTO est responsable, pour l'UCLouvain, du soutien à la valorisation des connaissances que développent nos chercheurs. L'équipe bruxelloise du LTTO accompagne les projets spin-off durant toutes les étapes, depuis le montage du projet jusqu'à la création de la future spin-off. Le programme d'Innoviris combine innovation et développement commercial, ce qui diffère des programmes de recherche habituels. Nous proposons donc un accompagnement personnalisé et des outils adaptés afin de permettre au chercheur de développer les compétences nécessaires à la réussite de son projet."

**Xavier Lampe,**  
PhD - Scientific Advisor LTTO de l'UCL



## » 3 QUESTIONS À AUSHIM KOUMAR

### Pourquoi avoir franchi le cap de l'entrepreneuriat ?

Ce qui m'a toujours fasciné dans la recherche, c'est le passage d'un concept théorique à un produit pratique qui résout un défi. Lorsque votre innovation est aussi un moyen efficace, durable et fascinant d'apporter le changement, ça en devient encore plus motivant. De plus, la vie d'entrepreneur est tellement excitante et enrichissante que j'en suis devenu dépendant (rires).

**La vie d'entrepreneur est tellement excitante et enrichissante que j'en suis devenu dépendant.**

### Pourquoi est-il important pour Bruxelles de se concentrer sur le transfert de technologie via notre programme de création de spin-off ?

La recherche appliquée est de très bonne qualité, aussi bien dans les différentes universités que dans les hautes écoles bruxelloises, c'est pourquoi elle doit être stimulée. Sinon, elle se limite aux publications scientifiques et aux doctorats. Dans notre cas, le programme de création de spin-off a été un énorme



Depuis 2009

**23**

spin-off ont été créées dans divers domaines tels que la santé, la dentisterie, l'optique, la construction, les sciences sociales, l'optique et l'océanographie.

atout. Sans ce soutien, Konligo n'en serait pas au même stade et la recherche aurait tout simplement été interrompue.

### Des conseils pour les futurs chercheurs-entrepreneurs ?

- Quittez votre laboratoire dès que possible. Au cours des premiers mois, faites des recherches sur le marché

et posez autant de questions que possible.

- Lisez le livre « The lean start-up » d'Eric Ries. N'attendez pas le produit parfait, mais construisez un *Minimum Viable Product* et apportez-le aux bêta-testeurs dès que possible.
- N'ayez pas peur d'échouer.

**Aushim Koumar,**  
fondateur de la spin-off Konligo qui fabrique des structures flexibles et durables utilisables lors d'événements et foires.





# Ensemble, cherchons des solutions innovantes

L'écosystème bruxellois de l'innovation a toujours été varié et cela se confirme davantage ces dernières années. Chez Innoviris, nous répondons à cette nouvelle réalité et encourageons la coopération, tant à Bruxelles qu'au-delà des frontières régionales et belges.



## Transfert de connaissances à l'échelle européenne

Changement climatique, mobilité, évolution démographiques et économiques de la société... Les villes européennes sont confrontées à de nombreux défis. En finançant la recherche académique prospective, nous fournissons aux politiques de la matière spécifique à Bruxelles. Mais, nous soutenons également la recherche sociale innovante résultant de la collaboration avec divers partenaires européens.

Depuis 2014, Innoviris est actif dans le programme interdisciplinaire *Urban Europe* qui combine recherche fondamentale, recherche appliquée et innovation. Chaque année, les Etats participant lancent un appel à projets qui, grâce à trois ans de recherche, peuvent apporter une réponse à un défi urbain spécifique: le développement urbain durable, la construction de communautés urbaines, l'intégration du concept de *smart city*, etc. Ces dernières années, Innoviris a déjà financé 11 projets différents et 25 partenaires au total.



*"Le site Abattoir, au coeur de Cureghem, est un endroit spécial en raison de la diversité de ses activités, des personnes et des bâtiments. L'espace entre les bâtiments est utilisé de différentes manières: parfois un marché ou un espace ouvert pour les jeunes et le transport logistique... Mais souvent, le terrain reste inutilisé. Le projet Syncity examine comment l'aménagement de l'espace ouvert peut apporter une réponse à la question de l'urbanisation et aux problèmes spécifiques d'un quartier en plein essor."*

**Jo Huygh,**  
architecte chez Abattoir, partenaire du projet Syncity financé par le programme Urban Europe



2014 » 2 projets

2016 » 3 projets

2017 » 4 projets

2018 » 2 projets



# Le renouveau de l'alimentation durable à Bruxelles

Existe-t-il une solution logistique pour la distribution des produits locaux? Comment rendre l'alimentation durable accessible à tous? Comment soutenir des projets agricoles durables sur de petites surfaces? Qu'est-ce qu'un système alimentaire durable?

Ces questions ont été traitées, pendant trois ans, par Choud'Bruxelles, Cosyfood, Falcoop, Solenprim, Spincoop et Ultratree. Ces six projets ont vu le jour en 2015 grâce au premier appel à projets menés en co-création. Via ce programme de financement nous souhaitons rapprocher la population bruxelloise, les entrepreneurs, les chercheurs et les associations afin qu'ils cherchent et expérimentent ensemble des solutions innovantes pour rendre leur ville résiliente face aux enjeux de société qui les concernent.

La devise? Chaque citoyen peut devenir chercheur et faire de Bruxelles son laboratoire.



Visite d'un des partenaires de Cosyfood

» Découvrez nos projets sur [innoviris.brussels!](http://innoviris.brussels!)

6 projets portant sur l'alimentation durable

---

Montant total: 4 593 345 €

---

Partenaires impliqués: 27

## POURQUOI LE CHOIX DE LA THÉMATIQUE ALIMENTATION DURABLE?

- » Chaîne de valeur la plus locale possible
- » Favoriser la création d'emploi grâce aux systèmes locaux
- » Assurer un accès plus aisé à une alimentation de qualité surtout pour les personnes défavorisées
- » Améliorer la gestion des eaux de ruissellement, meilleure gestion des déchets organiques ainsi qu'une préservation de la biodiversité.



"Le principal mérite du programme est de rassembler des acteurs de différents horizons (institutionnel, académique, associatif, politique, etc.) pour explorer des questions liées à l'alimentation durable. Ce décloisonnement est très important et a facilité l'émergence de propositions inédites. Par exemple, lors d'un travail de concertation, les résultats de recherche des projets ont permis de nourrir le travail de réévaluation à mi-parcours de la stratégie politique bruxelloise en matière d'alimentation durable, à savoir la stratégie « Good Food » menée par Bruxelles Environnement."

**Isabelle Bayart,**  
coordinatrice du centre d'Appui Co-Création



# La force du réseau

Suite au succès de la première édition de notre appel à projets R&D collaboratifs sur l'intelligence artificielle, nous avons réuni en 2018 des groupes de recherche académique et des entreprises autour d'une nouvelle thématique: systèmes distribués et décentralisés.

Grâce aux progrès technologiques, le passage des systèmes centralisés à ceux distribués et décentralisés peut être observé globalement. L'exemple le plus emblématique de ces systèmes est la blockchain, mais la tendance va bien au-delà. Les systèmes distribués offrent une plus grande évolutivité, une plus grande résilience et d'autres avantages propres à l'application. Cependant, ils sont également plus complexes à gérer, posent des problèmes de sécurité spécifiques et soulèvent de nombreuses questions. Les huit projets sélectionnés apporteront des réponses à toutes ces observations durant les trois prochaines années.



Session de matchmaking du 8 mai 2018



Nombre de projets financés:

8



Nombre de dossiers reçus:

20



Budget total: près de

6,5 M €

## » 3 QUESTIONS À DAAN RAMAN

### Quel est le but du projet CAsK ?

Les cyberattaques deviennent de plus en plus complexes: aujourd'hui, les pirates disposent de toute une gamme de techniques pour rester sous le radar le plus longtemps possible. NVISO offre à ses clients des services pour prévenir, détecter et combattre ces attaques. Actuellement, nous construisons notre propre technologie distribuée pour détecter les attaques: NVISO Eagle Eye. Dans ce projet, nous voulons développer davantage notre technologie par le biais du *machine learning*.

### Quels ont été les avantages de collaborer avec le laboratoire d'intelligence artificielle de la VUB ?

Cette collaboration nous a permis de directement intégrer les connaissances, pertinentes et spécifiques, du groupe de recherche et le *machine learning*



Daan Raman, Head of Research & Development chez NVISO

dans notre propre technologie de détection. Le département développe des connaissances depuis plus de 20 ans! Cela nous permet de continuer à innover dans nos services et de nous assurer que nous pouvons également développer en Belgique une technologie qui reste pertinente pour nos clients.

### Pourquoi est-il important que la Région bruxelloise investisse dans ce projet ?

En raison de la numérisation croissante, il est crucial de faire le nécessaire pour protéger notre vie numérique, tant sur le plan professionnel que personnel. En investissant dans la R&D, NVISO peut continuer à développer des services qui protègent numériquement les clients de la Région bruxelloise. Grâce au soutien d'Innoviris, 10 nouveaux emplois verront le jour à Bruxelles, ce qui garantira également la croissance de NVISO.



Session de matchmaking du 8 mai 2018



# L'avenir de la science dans les mains des enfants

Dans une société numérique et technologique, l'importance des compétences analytiques ne cesse de croître. Surtout à Bruxelles, où la demande de profils techniques est élevée en raison de la forte présence du secteur des TIC. C'est pourquoi, Innoviris finance et organise des initiatives permettant aux enfants de goûter aux sciences et aux technologies, afin qu'ils deviennent les ingénieurs, scientifiques et chercheurs de demain !



## Comment ça marche ?

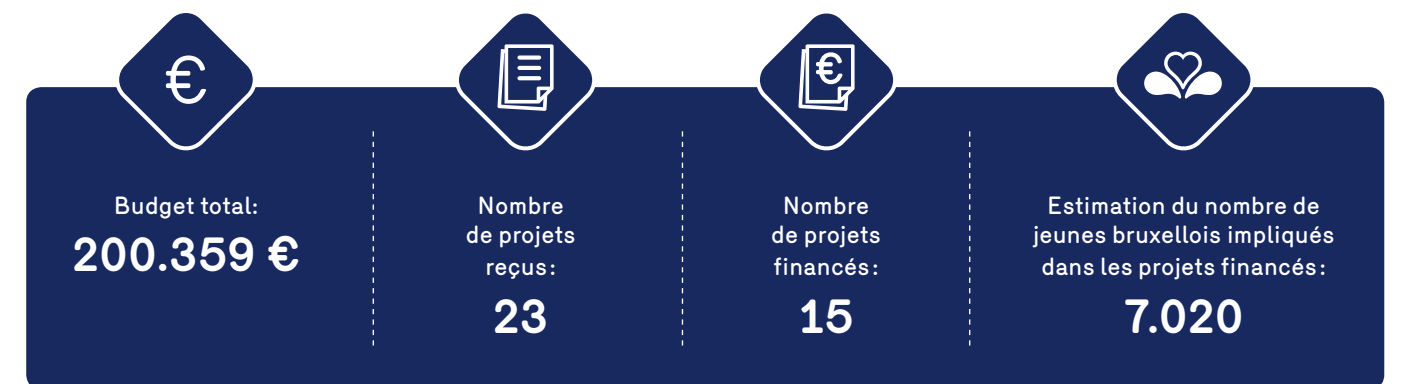
Au quotidien, les jeunes utilisent des objets dont ils ne connaissent pas forcément le fonctionnement. Comprendre « comment ça marche » permet de rapidement aborder des notions de physique, de chimie ou encore de mathématiques.

Cela permet également de démontrer l'utilité pratique de ces disciplines plus abstraites. De plus, apprendre comment un objet fonctionne va permettre une meilleure utilisation, et qui sait même une réparation !

L'appel à projets STEM se base donc sur cette réalité concrète. Le résultat ? 18 projets, divers et variés, allant d'un atelier d'aquaponie à un *repair cafe*, qui ont *in fine* sensibilisé plus de 7.000 personnes aux disciplines et carrières scientifiques.



© visit.brussels / EDanhier photography





# Les STEM, une affaire d'hommes ? Pas selon notre prix WATS!



## DÉROULEMENT DE LA CAMPAGNE

- » Six candidates se sont glissées dans la peau de femmes aux pouvoirs magiques pour la vidéo promotionnelle et le site Internet.
- » De super-héroïnes à ambassadrices : les candidates ont réalisé une courte vidéo de présentation et des affiches sont apparues dans les rues de Bruxelles.
- » Les jeunes ont voté en ligne pour leur candidate préférée.
- » *Pitch battle* lors de l'événement de clôture.
- » Le jury WATS et le jury junior ont élu Lieve Lambrechts pour ses qualités de communicatrice et sa capacité de vulgarisation.



Le 28 février 2018, Lieve Lambrechts a remporté le Women Award in Technology and Science (WATS) et est devenue l'ambassadrice scientifique de l'année. Elle était l'une des 6 candidates de ce prix, qui vise à susciter des vocations scientifiques ou techniques auprès des jeunes filles bruxelloises. Elle a remporté la somme de 10.000 € et a participé, toute l'année, à des campagnes et des événements de sensibilisation aux sciences à Bruxelles.



Affiche et visuel de la vidéo d'Elise Elsacker, seconde place de notre prix WATS.

## » 3 QUESTIONS À LIEVE LAMBRECHTS



Lieve Lambrechts, Ambassadrice scientifique et chercheuse au sein du département Physique appliquée de la VUB

### Pourquoi avoir participé à la campagne WATS lancée par Innoviris ?

À la base, je n'aime pas trop me retrouver sous le feu des projecteurs. Je préfère m'occuper de mes étudiants et de ma recherche. Mais, j'y ai participé car je pense qu'il est réellement important que les femmes soient mieux mises en avant afin que les stéréotypes liés au monde scientifique évoluent. Si vous pensez à un scientifique, il y a des grandes chances que vous pensiez au professeur Barabas : un homme blanc, avec des cheveux gris travaillant dans son laboratoire. Remettre en question ce genre de stéréotype est une première étape pour ensuite s'attaquer aux préjugés ancrés de manière plus profonde.

### Êtes-vous parfois confrontée à des préjugés sur les femmes dans les sciences ?

Même si je n'ai jamais pensé que les mathématiques étaient exclusivement destinées aux hommes, c'est clairement un préjugé qui perdure dans notre société. Plus d'une fois j'ai entendu dire « Une femme qui fait des mathématiques... » ou encore « Les femmes et les mathématiques, ça ne peut pas coller ». Des commentaires qui me restent en travers de la gorge et que je suis très heureuse de réfuter.

### Qu'avez-vous pu réaliser grâce à ce prix ?

Être reconnue comme ambassadrice scientifique bruxelloise m'a ouvert de nombreuses portes. J'ai participé à « Amper Slim » et mon histoire a eu de nombreux échos dans la presse nationale. J'ai beaucoup travaillé avec des jeunes et des enfants dans de nombreuses écoles bruxelloises. Je voulais aussi m'impliquer davantage pour les filles, c'est pourquoi j'ai participé au concours « Girls leading in science » organisé par Solvay. Dans la même optique, je collabore avec Johnson & Johnson, BASF et Microsoft, entre autres, pour élaborer un projet qui vise à intéresser 50.000 jeunes filles belges aux sciences et technologies au cours des trois prochaines années. J'ai également été invitée par le Département d'État américain à représenter la Belgique lors d'une tournée de trois semaines aux États-Unis avec 49 autres femmes travaillant dans les STEAM. Une expérience unique!

## POURQUOI WATS ?



En Belgique, dans l'enseignement supérieur, **1 étudiant sur 5** seulement opte pour un programme STEM.



À Bruxelles, seulement **20%** des étudiants des écoles supérieures et **35%** des étudiants universitaires dans les disciplines STEM sont des femmes.



Seuls **8%** des étudiants en informatique sont des femmes

\*Focus'26, Morgane Van Laethem (IBSA), Cédric Verstraete (Innoviris), 2018.



# I Love Science, le festival scientifique bruxellois !

Les 28, 29 et 30 avril 2018, la première édition du I Love Science Festival a eu lieu à Tour & Taxis. Pendant trois jours, 15.000 bruxellois, jeunes et moins jeunes, se sont plongés dans l'univers des sciences et des technologies et ont découvert la panoplie d'activités proposées par les acteurs de promotion des sciences actifs en Région bruxelloise. Un beau succès pour cette première et une collaboration réussie entre Innoviris et Visit.brussels !

Realité virtuelle au I Love Science Festival 2018  
© visit.brussels / EDanhier photography



				
<b>15.000</b> visiteurs pour l'édition de 2018	<b>35</b> stands	<b>4</b> salles pour des ateliers	<b>11</b> science trucks	<b>3</b> spectacles différents par jour

## » 3 QUESTIONS À SÉBASTIEN RUSH & CÉLINE BAILLY

**Pourquoi un événement comme le « I Love Science Festival » est-il si important pour Bruxelles ?**

**Sébastien:** L'éventail d'activités scientifiques proposées à Bruxelles est large, mais fragmenté. Il n'est pas toujours facile de trouver la bonne information. Au I Love Science Festival, nous rassemblons une grande partie de ces acteurs, toutes leurs animations et ateliers sont proposés sous un même toit pendant trois jours, afin que les visiteurs aient un aperçu complet de ce qui se passe à Bruxelles.

**Quels sont les avantages d'une collaboration entre deux organismes publics comme Visit.brussels et Innoviris ?**

**Sébastien:** Notre collaboration offre de nombreux avantages: l'organisation du

festival est entre les mains des institutions publiques bruxelloises, du début à la fin. Cela permet de dépolvériser l'image qu'on peut avoir du secteur public.

**L'organisation du festival est entre les mains des institutions publiques bruxelloises, du début à la fin. Cela permet de dépolvériser l'image qu'on peut avoir du secteur public.**

**Céline:** Nos compétences se complètent parfaitement. Visit.brussels

a de l'expérience dans l'organisation d'événements de grande envergure. Innoviris, apporte sa connaissance du terrain en matière de sensibilisation aux sciences.

**Comment imaginez-vous l'avenir du festival ?**

**Céline:** Nous espérons, bien sûr, que le festival pourra continuer à évoluer. La première édition a été un succès, le défi de la prochaine édition est donc d'autant plus important. Nous avons réussi à convaincre les parties prenantes des avantages et de la qualité du festival, mais nous devons continuer à innover afin de garder l'attention de nos visiteurs. L'édition 2019 va dans ce sens: elle a pris ses quartiers à Brussels Expo, cela nous a permis de proposer plus d'activités à un nombre encore plus important de visiteurs.



Sébastien Rush, Event Officer chez Innoviris & Céline Bailly, Events Supervisor chez Visit.brussels  
© visit.brussels / EDanhier photography



# Ils vont faire 2019



La spin-off biotech bruxelloise Camel-IDS lève 37 millions d'euros.



Grâce à cet appel à projets, nous allons pouvoir montrer aux jeunes que les mathématiques ne sont pas une matière abstraite.



Le spécialiste bruxellois des données Collibra, est la première start-up technologique belge à obtenir le statut de licorne.



La start-up tech Citizenlab fait entrer la participation citoyenne dans le 21<sup>e</sup> siècle.



Quel est le futur du tourisme à Bruxelles? Le monde académique se penche sur la question cette année.



Urbike lance ses premières livraisons, allant jusqu'à 200kg, par vélo cargo, une réelle alternative aux camionnettes.



«D'une médecine thérapeutique vers une médecine prédictive», voici le thème de notre appel à projets R&D conjoints pour 2019.



En collaboration avec 15 centres de recherche bruxellois, SIRRIS met en place la Brussels Initiative on Cybersecurity Innovation



Début 2019, Innoviris dévoile sa nouvelle identité et un site web repensé, afin d'être au plus proche des bénéficiaires.



En mars 2019, le gouvernement bruxellois a adopté un nouveau cadre juridique pour la recherche et l'innovation.



Comment organiser le gouvernement et la gouvernance en vue d'une société plus durable? Le monde académique se penche sur la question.



3 chercheurs de l'ULB ont démarré le projet pilote «ACOVİ» pour purifier l'air des crèches bruxelloises.











Envie d'en savoir plus ?  
Rendez-vous sur [innoviris.brussels](http://innoviris.brussels)

Chaussée de Charleroi 110  
1060 Bruxelles  
+32 2 600 50 36

[info@innoviris.brussels](mailto:info@innoviris.brussels)  
[www.innoviris.brussels](http://www.innoviris.brussels)



 **innoviris**  
**.brussels**   
we fund your future